

# 取扱説明書

# EIZO EasyPIX™ Software

カラーマッチングソフトウェア

## 重要

ご使用前には必ず取扱説明書をよくお読みになり、  
正しくお使いください。  
この取扱説明書は大切に保管してください。



# 本書について

本書は、EIZO EasyPIX Software（液晶モニター調整ソフトウェア）の特長、インストール方法および使用方法などについて説明しています。

---

Copyright © 2009-2010 株式会社ナナオ All rights reserved.

1. 本書の著作権は株式会社ナナオに帰属します。本書の一部あるいは全部を株式会社ナナオからの事前の許諾を得ることなく転載することは固くお断りします。
2. 本書の内容について、将来予告なしに変更することがあります。
3. 本書の内容については、万全を期して作成しましたが、万一誤り、記載もれなどお気づきの点がありましたら、ご連絡ください。
4. 本製品の使用を理由とする損害、逸失利益等の請求につきましては、上記にかかわらず、いかなる責任も負いかねますので、あらかじめご了承ください。
5. 乱丁本、落丁本の場合はお取り替えいたします。販売店までご連絡ください。

---

Windows、Windows Vista は米国 Microsoft Corporation の米国およびその他の国における登録商標です。

Macintosh、iMac、iBook、Mac OS は Apple Inc. の登録商標です。

PowerPC は International Business Machines Corporation の登録商標です。

Pentium は Intel Corporation の米国およびその他の国における登録商標です。

EIZO EasyPIX は、株式会社ナナオの商標です。

EIZO、EIZO ロゴ、ScreenManager は株式会社ナナオの日本およびその他の国における登録商標です。

その他の各会社名、各製品名は、各社の商標または登録商標です。

---

# もくじ

本書について...2

EIZO EasyPIX Software について...4

特長.....4

1. セットアップ...5

1-1. 動作条件 .....5

1-2. インストール .....8

1-3. 接続 ..... 14

2. モニターの調整...15

2-1. モニターの調整フロー ..... 15

2-2. 準備 ..... 16

2-3. 起動 ..... 17

2-4. モニターの調整 ..... 19

2-5. 調整値の切り替え ..... 26

3. モニターの再調整...27

3-1. モニターの再調整 ..... 27

4. その他の機能...29

4-1. 環境設定 ..... 29

4-2. 終了 ..... 31

4-3. アンインストール ..... 32

4-4. モニター表示領域設定ユーティリティ (Windows のみ) ..... 33

5. こんなときは...35

# EIZO EasyPIX Software について

EIZO EasyPIX Software は、モニターの色合いや明るさなどを、デジタルカメラで撮影した写真データの印刷、閲覧に適した状態に簡単に調整・切り替えをするソフトウェアです。

センサー（EX1）を使用しない場合は、モニターの白とプリントに使う用紙の白を見比べて、色合いと明るさを調整する機能のみ使用できます。

## 特長

- 目視調整機能

モニターの白とプリントに使う用紙の白を見比べて、色合いと明るさを調整します。

- 用紙測定機能※

センサー（EX1）でプリントに使う用紙を測定して、色合いと明るさを調整します。

- モニター測定、調整機能※

モニターの状態を測定し、調整します。

- 設定切替

3種類の調整値を保存することができます。用途に応じて「1」～「3」のボタンをクリックするだけで、モニターの設定を簡単に切り替えることができます。

※センサー（EX1）使用時のみ

# 1. セットアップ

## 1-1. 動作条件

EIZO EasyPIX Software を使用するには、次の動作条件を満たしている必要があります。

### Windows の場合

- コンピュータ
  - オペレーティングシステム (OS) ※<sup>1</sup>
    - Microsoft Windows XP (32 ビット版および 64 ビット版)
    - Microsoft Windows Vista (32 ビット版および 64 ビット版)
    - Microsoft Windows 7 (32 ビット版および 64 ビット版)
  - CPU
    - 1GHz 以上の Pentium 互換プロセッサ
  - メモリ
    - Microsoft Windows XP: 128MB 以上
    - Microsoft Windows Vista: 1GB 以上
    - Microsoft Windows 7: 1GB 以上 (32 ビット版) / 2GB 以上 (64 ビット版)
  - USB ポート (モニターとコンピュータを USB 接続し、かつセンサーを使用する場合は 2 基以上の空きが必要)
  - 色数: 24bit 以上 (推奨)
  - 解像度: 1280 × 1024 以上 (推奨)
- EIZO USB ケーブル (MD-C93)
- センサー ※<sup>2</sup>
  - EX1

※<sup>1</sup> ご使用のモニターによっては非対応の OS があります。詳細は、当社 Web サイト (<http://www.eizo.co.jp>) をご確認ください。

※<sup>2</sup> センサー使用時のみ必要です。

### 注意点

- お使いの OS が Windows Vista で、モニターを 2 台以上接続している場合、必ず下記の設定をおこなってください。
  1. [コントロールパネル] - [デスクトップのカスタマイズ] - [個人設定] - [画面解像度の調整] を選択します。
  2. [画面の設定] ダイアログが表示されます。
  3. すべてのモニターの「デスクトップをこのモニター上で移動できるようにする」チェックをオンにします。
- お使いの OS が Windows 7 で、Windows のディスプレイ調整を有効にしている場合、下記の手順で設定を無効に変更してください。
  1. [コントロールパネル] - [色の管理] - [詳細設定] を選択します。
  2. [システムの規定の変更] をクリックし、表示されるダイアログボックスの「詳細設定」タブを選択します。
  3. 「Windows のディスプレイ調整を使用」のチェックをオフにします。
- モニターを 2 台以上接続している場合は、それぞれのモニターに独立した画面を表示してください。同じ画面をそれぞれのモニターに表示したり、画面を複数のモニターにわたって表示すると、EIZO EasyPIX Software での調整ができません。設定の変更については、グラフィックスボードの取扱説明書を参照してください。



それぞれのモニターに独立した画面を表示 (○)



それぞれのモニターに同じ画面を表示 (×)



複数のモニターにわたって画面を表示 (×)

## Macintosh の場合

- OS のシステム要件を満たす Macintosh (iMac (PowerPC)、iBook、iBook G4 は除く)  
(USB ポート標準装備)
  - オペレーティングシステム (OS) ※<sup>1</sup>: Mac OS X 10.3.9、10.4、10.5、10.6
  - 色数: 1670 万色以上 (推奨)
  - 解像度: 1280 × 1024 以上 (推奨)
  - USB ポート (モニターとコンピュータを USB 接続し、かつセンサーを使用する場合は 2 基以上の空きが必要)
- EIZO USB ケーブル (MD-C93)
- センサー ※<sup>2</sup>
  - EX1

※<sup>1</sup> ご使用のモニターによっては非対応の OS があります。詳細は、当社 Web サイト (<http://www.eizo.co.jp>) をご確認ください。

※<sup>2</sup> センサー使用時のみ必要です。

### 注意点

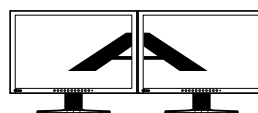
- Mac OS X の Classic 環境では使用できません。
- Mac OS X 10.3.9 をお使いの場合、お使いのモニターによってはソフトウェアの起動に時間がかかる場合があります。
- モニターを 2 台以上接続している場合は、それぞれのモニターに独立した画面を表示してください。同じ画面をそれぞれのモニターに表示したり、画面を複数のモニターにわたって表示すると、EIZO EasyPIX Software での調整ができません。設定の変更については、グラフィックスボードの取扱説明書を参照してください。



それぞれのモニターに独立した画面を表示 (○)



それぞれのモニターに同じ画面を表示 (×)



複数のモニターにわたって画面を表示 (×)

## 1-2. インストール

---

### 注意点

- ご使用の OS が Windows XP の場合、ユーザーアカウントに「コンピュータの管理者」権限が必要となります。
  - インストールの前に、開いているソフトウェアをすべて終了してください。
  - タッチパネルモニターまたは USB 非搭載のモニターで DisplayPort または HDMI を使用している場合は、EIZO EasyPIX Software は使用できません。
  - タッチパネルモニターまたは USB 非搭載のモニターで EIZO EasyPIX Software を使用する場合は、ScreenManager Pro for LCD (DDC/CI) をアンインストールする必要があります。
- 

### Windows の場合

#### 1 インストールの準備をします

##### ■ 「EIZO EasyPIX Software」 CD-ROM からインストールする場合

CD-ROM ドライブに「EIZO EasyPIX Software」ディスクを挿入するとメニュー画面が表示されます。

「ソフトウェア」タブの「EIZO EasyPIX Software」ボタンをクリックします。

「インストール」ボタンをクリックするとセットアップウィザードが起動します。

### 参考

- メニュー画面が表示されない場合は、「Launcher.exe」をダブルクリックしてください。
-



## ■当社 Web サイトからダウンロードしてインストールする場合

ダウンロードしたファイルを解凍後、「Setup.exe」をクリックするとセットアップウィザードが起動します。

### 参考

- ご使用の OS が Windows XP / Windows 7 の場合、「セキュリティの警告」ダイアログが表示される場合があります。※<sup>1</sup>  
[実行] ボタンをクリックすると、メニューが起動します。



※<sup>1</sup> 設定によっては、「セキュリティの警告」ダイアログは表示されません。

- ご使用の OS が Windows Vista の場合、「ユーザーアカウント制御」ダイアログが表示される場合があります。※<sup>2</sup>  
[続行] ボタンをクリックすると、メニューが起動します。



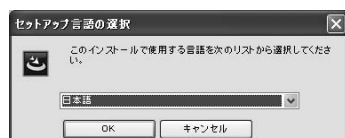
※<sup>2</sup> 設定によっては、「ユーザーアカウント制御」ダイアログは表示されません。

### 注意点

- ご使用の OS が動作条件を満たさない場合、エラーメッセージが表示され、インストールが実行されません。

## 2 セットアップ言語を選択します

言語を選択し、[OK] ボタンをクリックします。



### 3 ウィザードを開始します

[次へ] ボタンをクリックします。



### 4 タッチパネルモニターまたは USB 非搭載のモニターで EIZO EasyPIX Software を使用する場合の注意事項について確認します

内容をよくお読みになり、EIZO EasyPIX Software をご使用になる場合は、[次へ] ボタンをクリックします。



#### 注意点

- ・ScreenManager Pro for LCD（DDC/CI）をインストールしている場合は、自動的にアンインストールされます。EIZO EasyPIX Software のインストールを中止する場合は、[キャンセル] ボタンをクリックします。

### 5 使用許諾契約について確認します

使用許諾の内容をよくお読みになり、使用許諾契約の条項に同意される場合は「使用許諾契約の条項に同意します」をクリックして、[次へ] ボタンをクリックします。



## 6 インストール先を指定します

別のフォルダにインストールする場合は、[変更] ボタンをクリックして、インストール先を指定します。

インストール先のフォルダが決まったら [次へ] ボタンをクリックします。



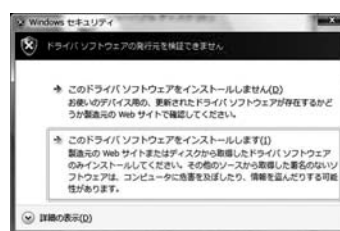
## 7 インストールを開始します

[インストール] ボタンをクリックします。



### 参考

- ドライバソフトウェアをインストールする際に、下記の画面が表示される場合があります。表示された場合は、[続行] (Windows XP) / [このドライバソフトウェアをインストールします] (Windows Vista/Windows 7) を選択し、ドライバソフトウェアをインストールしてください。



## 8 インストールを完了します

[完了] ボタンをクリックします。



### Macintosh の場合

#### 注意点

- EIZO EasyPIX Software をインストールする際は、以前のバージョンの EIZO EasyPIX Software をアンインストールする必要があります。

## 1 インストールの準備をします

### ■「EIZO EasyPIX Software」CD-ROM からインストールする場合

CD-ROM ドライブに「EIZO EasyPIX Software」ディスクを挿入すると、「EIZO EasyPIX Software」アイコンがデスクトップに表示されます。ダブルクリックして開きます。

### ■当社 Web サイトからダウンロードしてインストールする場合

ダウンロードしたファイルをダブルクリックすると、「EIZO EasyPIX Software」アイコンがデスクトップに表示されます。ダブルクリックして開きます。

## 2 「EIZO EasyPIX Software.pkg」をダブルクリックします

セットアップウィザードが起動します。

## 3 ウィザードを開始します

[続ける] ボタンをクリックします。



## 4 使用許諾契約について確認します

使用許諾の内容をよくお読みになり、使用許諾契約の条項に同意される場合は [続ける] ボタンをクリックし、確認画面が表示されたら [同意する] ボタンをクリックします。



このソフトウェアのインストールを続けるには、ソフトウェア使用許諾契約の条件に同意する必要があります。

インストールを続けるには、「同意する」をクリックしてください。インストールをキャンセルしてインストールを終了する場合は、「同意しない」をクリックしてください。

使用許諾契約を読む

同意しない

同意する

## 5 インストール先を指定します

インストール先を指定して「続ける」ボタンをクリックします。



## 6 インストールを開始します

「インストール」ボタンをクリックします。



## 7 インストールを完了します

「閉じる」ボタンをクリックします。



## 1-3. 接続

### 注意点

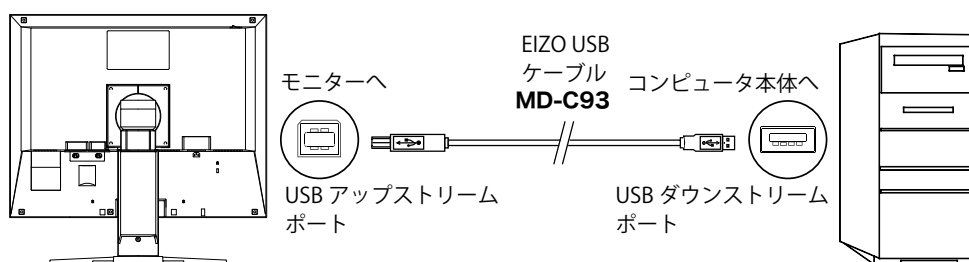
- タッチパネルモニターを使用している場合、コンピュータにマウスとキーボードを接続します。「2. モニターの調整」の手順ではマウスとキーボードを使用します。

EIZO EasyPIX Software のすべての機能を使用する場合は、EX1 を接続します。

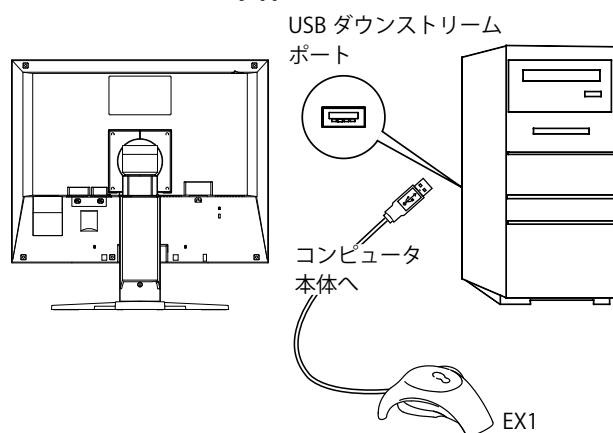
### 1 モニターの USB アップストリームポートとコンピュータ本体の USB ダウンストリームポートを、モニターに付属の EIZO USB ケーブル (MD-C93) で接続します

#### 注意点

- ご使用のモニターが USB 非搭載の場合、USB ケーブルの接続は不要です。  
Windows をご使用の上、モニターの DDC/CI 通信が有効になっていることを確認してください。設定方法については、モニターの取扱説明書を参照してください。
- USB 非搭載のモニターで Mac OS X を使用している場合は、EIZO EasyPIX Software は使用できません。



### 2 EX1 をコンピュータ本体の USB ダウンストリームポートに接続します



#### 参考

- お使いの OS が Windows の場合、センサーを接続すると、「新しいハードウェアの検出ウィザード」が表示されます。画面の指示に従ってドライバソフトウェアのインストールをおこなってください。

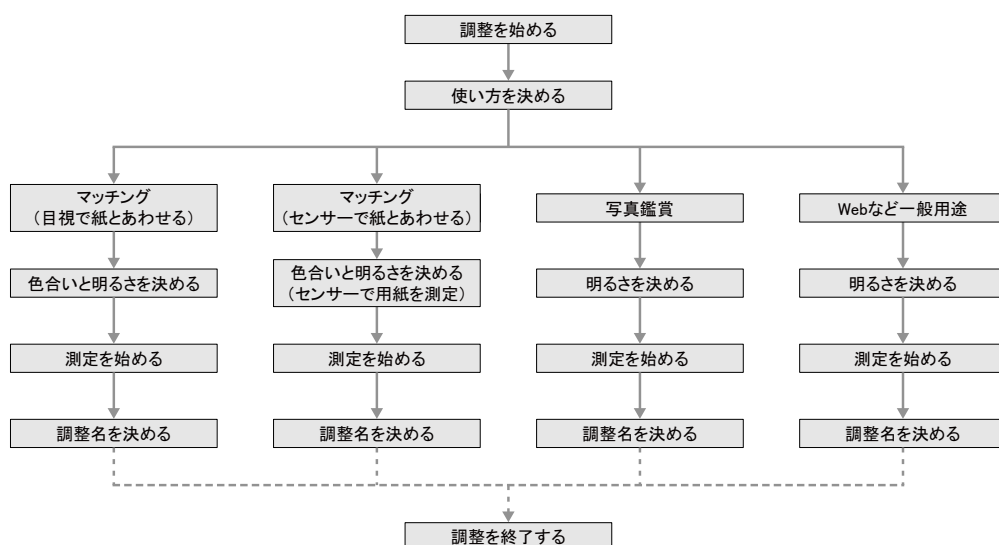
## 2. モニターの調整

### 注意点

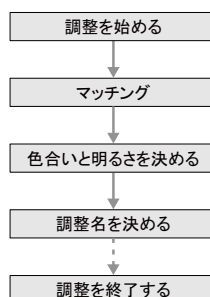
- EIZO EasyPIX Software でモニター調整を実行すると、モニターの表示モードが自動的に Custom/User1～3 に切り替わり、モニターの調整結果が保存されます（その他のモードには反映されません）。User モードを複数持つモニターの場合、調整結果は一定の User モードに保存されます。表示モードの種類および選択方法については、モニターの取扱説明書を参照してください。
- EIZO EasyPIX Software での調整後は、モニターの調整メニューを使用して、調整結果を保存したモードの各値を変更したり、他の表示モードに切り替えたりしないでください。その場合、EIZO EasyPIX Software で調整値（メインコントロールパネルの 1～3）を再選択する必要があります。

### 2-1. モニターの調整フロー

#### センサーを使用する場合



#### センサーを使用しない場合



## 2-2. 準備

---

### 1 モニター調整をおこなう 30 分以上前に、モニターとコンピュータの電源を入れます（エージング）

エージング中にパワーセーブモードに入らないよう、コンピュータとモニターのパワーセーブ設定をオフにします。

モニターのパワーセーブ設定についてはモニターの取扱説明書を参照してください。

動作中のアプリケーションがある場合は、EIZO EasyPIX Software を起動する前に終了します。

---

#### **注意点**

- モニターの電源を入れた直後は、明るさ・色合いが安定していないため、正確なモニター調整結果を得ることができません。また、パワーセーブモードに移行することによってモニターの電源を切った状態と同じ状態になると、パワーセーブ復帰後はモニターの明るさ・色合いが安定するまで時間がかかります。
- 

### 2 コンピュータの表示解像度や色数を設定します

色数は 1670 万色（24bit）以上に設定してください。

解像度は 1280 × 1024 以上を推奨します。



## 2-3. 起動

### Windows の場合

#### 1 [スタート] ボタン - [すべてのプログラム] - [EIZO] - [EIZO EasyPIX] - [EIZO EasyPIX] をクリックします

タスクトレイに EIZO EasyPIX Software アイコンが表示されます。

#### 参考

- ご使用の OS が Windows Vista および Windows 7 の場合、EIZO EasyPIX Software を初めて起動する際に、下記の画面が表示されるときがあります。表示されたときは、[続行] (Windows Vista) / [はい] (Windows 7) を選択し、起動してください。



#### 2 タスクトレイの EIZO EasyPIX Software アイコンをダブルクリックしてメインコントロールパネルを表示します

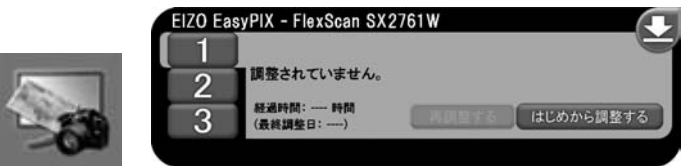


Macintosh の場合

1 「アプリケーション」フォルダ内の [EIZO EasyPIX] をダブルクリックします

Dock に EIZO EasyPIX Software アイコンが表示されます。

2 Dock の EIZO EasyPIX Software アイコンをクリックしてメインコントロールパネルを表示します



参考

- EIZO EasyPIX Software は、コンピュータへのログオン時に自動的に起動します。起動中は、常駐していることを示すアイコンがタスクトレイ（Macintosh の場合は Dock）に表示されます。





Windows の場合



Macintosh の場合



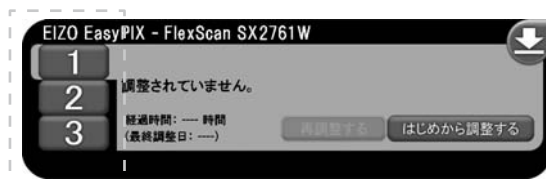
- アイコン表示

 (カラー)	正常に動作しています。
 (モノクロ)	対応モニターが検出されていません。 「5. こんなときは」を参照してください。
	メッセージが通知されています。
	ColorNavigator などの画面調整用ソフトウェアが動作しています。 画面調整用ソフトウェアを終了してください。

## 2-4. モニターの調整

### 1 メインコントロールパネルで調整内容を保存する番号を選択します

「1」～「3」のいずれかのボタンをクリックします。



### 2 調整を始めます

「はじめから調整する」ボタンをクリックします。

### 3 使い方を選択します

「マッチング（目視で紙とあわせる）」、「マッチング（センサーで紙とあわせる）」、「写真鑑賞」、「Web など一般用途」から、使い方を選択します。

センサーを使用しない場合は、「マッチング」のみ選択が可能です。



センサー使用時



センサー非使用時

#### ・ マッチング（目視で紙とあわせる）

モニターの白とプリントに使う用紙を見比べて、モニターとプリントの色味を近づけます。お好みに合わせて色合いと明るさを調整できます。

#### ・ マッチング（センサーで紙とあわせる）

センサーでプリントに使う用紙を測定して、モニターとプリントの色味を近づけます。お好みに合わせて色合いと明るさを調整できます。

#### ・ 写真鑑賞

モニターでの写真鑑賞に適した状態にします。お好みに合わせて明るさを調整できます。

#### ・ Web など一般用途

インターネットの閲覧などに適した状態にします。お好みに合わせて明るさを調整できます。

使い方が決まったら、「次の手順へ」ボタンをクリックします。

### 4 「マッチング」を選択した場合は、色合いと明るさ、「写真鑑賞」、「Web など一般用途」を選択した場合は、明るさを決めます

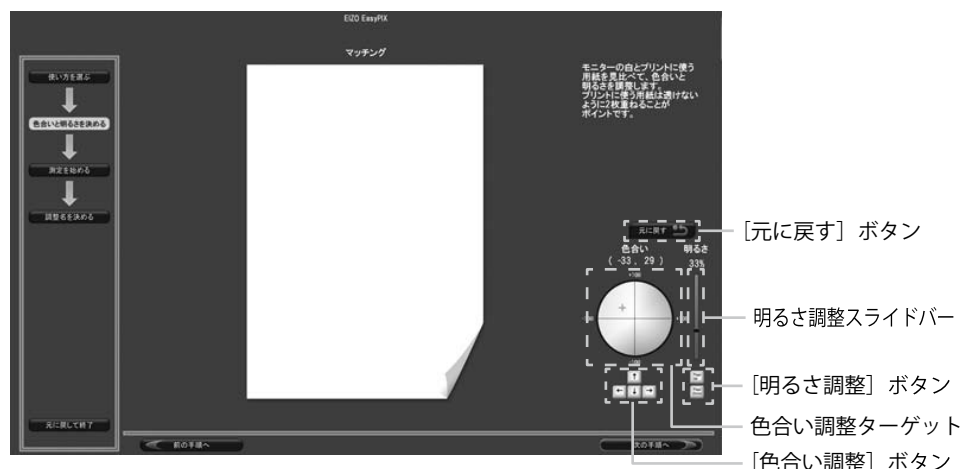
色合い、明るさの変更はリアルタイムにモニターに反映されます。

#### ■センサーを使用する場合

##### 「マッチング（目視で紙とあわせる）」を選択した場合

モニターの白とプリントに使う用紙を見比べて、色合いと明るさを調整します。

プリントに使う用紙は透けないように 2 枚重ねることがポイントです。



#### • 色合いを決める

色合い調整ターゲットの中をマウスでクリックします。

微調整する場合は、[色合い調整] ボタンをクリックするか、キーボードの矢印キー（↑↓→←）を押します。

#### • 明るさを決める

明るさ調整スライダーのスライダーをマウスでドラッグします。

微調整する場合は、[明るさ調整] ボタンをクリックするか、キーボードの Page Up / Page Down キーを押します。

#### • 変更前の状態に戻す

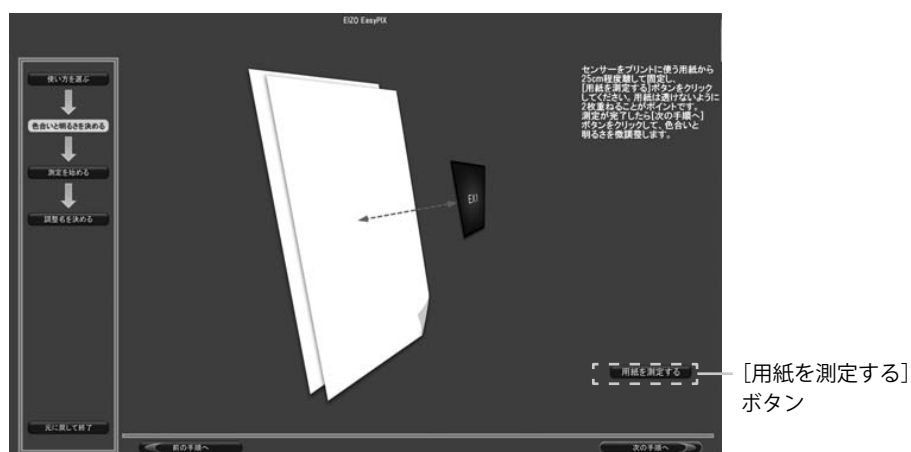
[元に戻す] ボタンをクリックします。

色合いと明るさが決まったら、[次の手順へ] ボタンをクリックします。

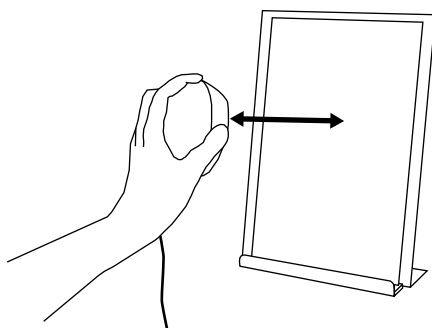
**手順 5 に進みます。（P25）**

## 「マッチング（センサーで紙とあわせる）」を選択した場合

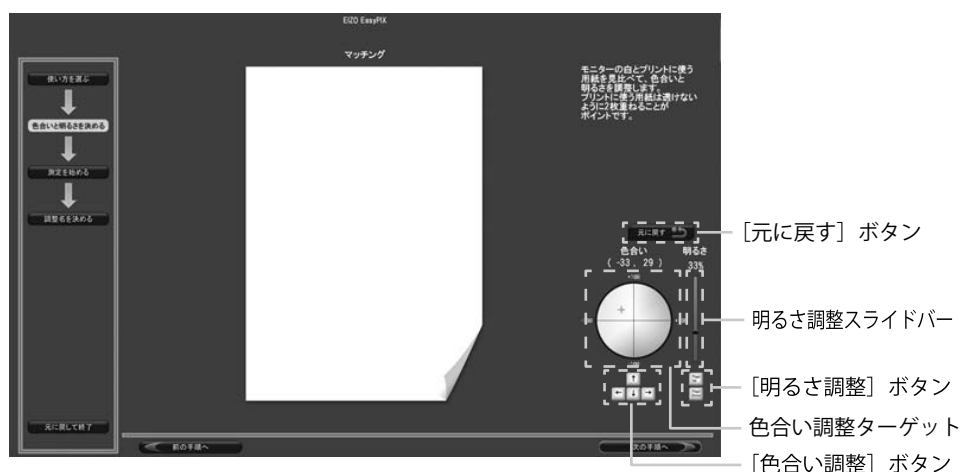
センサーでプリントに使う用紙を測定してから、色合いと明るさを微調整します。



下図のようにセンサーをプリントに使う用紙から 25cm 程度離して固定し、[用紙を測定する] ボタンをクリックします。用紙は透けないように 2 枚重ねることがポイントです。測定は何度でもやり直すことができます。



用紙の測定が完了したら、[次の手順へ] ボタンをクリックし、色合いと明るさを微調整します。



- 色合いを決める

色合い調整ターゲットの中をマウスでクリックします。

微調整する場合は、[色合い調整] ボタンをクリックするか、キーボードの矢印キー（↑↓→←）を押します。

- 明るさを決める

明るさ調整スライドバーのスライダーをマウスでドラッグします。

微調整する場合は、[明るさ調整] ボタンをクリックするか、キーボードの Page Up / Page Down キーを押します。

- 変更前の状態に戻す

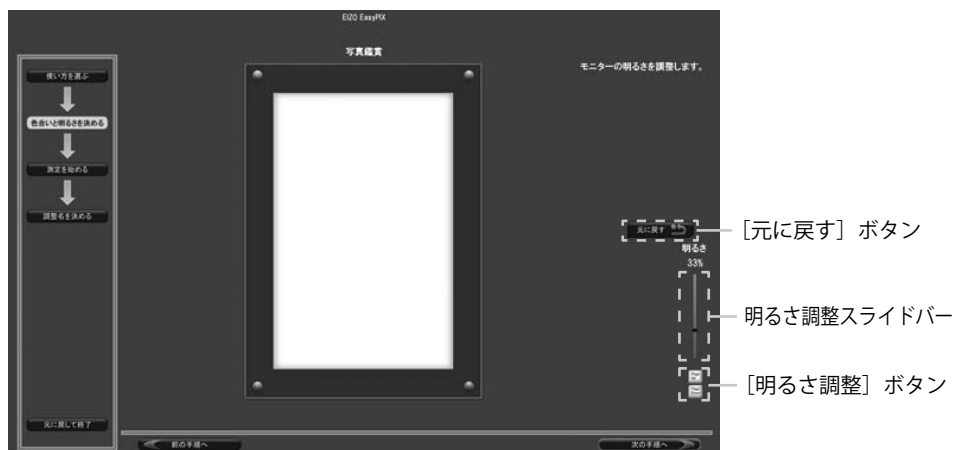
[元に戻す] ボタンをクリックします。

色合いと明るさが決まったら、[次の手順へ] ボタンをクリックします。

**手順 5 に進みます。(P25)**

### 「写真鑑賞」を選択した場合

写真の表示に適した明るさに調整します。



- 明るさを決める

明るさ調整スライドバーのスライダーをマウスでドラッグします。

微調整する場合は、[明るさ調整] ボタンをクリックするか、キーボードの Page Up / Page Down キーを押します。

- 変更前の状態に戻す

[元に戻す] ボタンをクリックします。

明るさが決まったら、[次の手順へ] ボタンをクリックします。

**手順 5 に進みます。(P25)**

### 「Web など一般用途」を選択した場合

インターネットの閲覧などに適した明るさに調整します。



#### ・明るさを決める

明るさ調整スライドバーのスライダーをマウスでドラッグします。  
微調整する場合は、[明るさ調整] ボタンをクリックするか、キーボードの Page Up / Page Down キーを押します。

#### ・変更前の状態に戻す

[元に戻す] ボタンをクリックします。

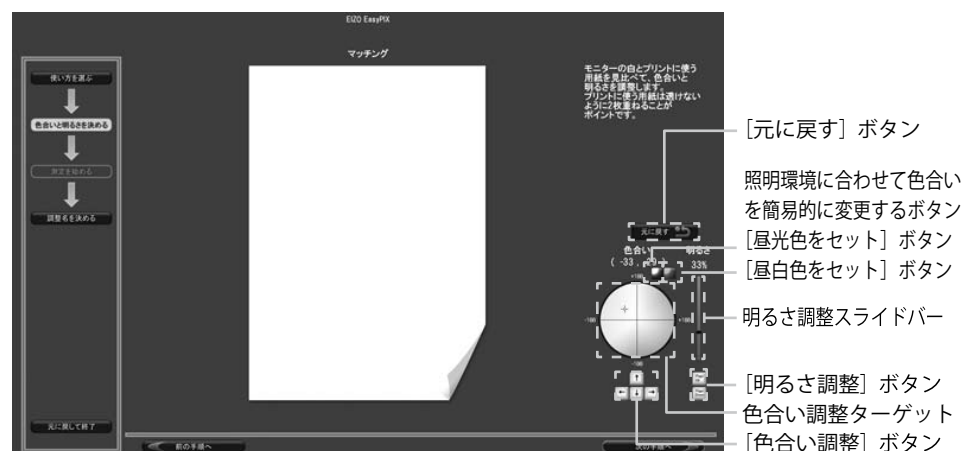
明るさが決まったら、[次の手順へ] ボタンをクリックします。

**手順 5 に進みます。(P25)**

## ■センサーを使用しない場合

### 「マッチング」を選択した場合

モニターの白とプリントに使う用紙を見比べて、色合いと明るさを調整します。  
プリントに使う用紙は透けないように 2 枚重ねることがポイントです。



- 色合いを決める
  - 色合いを照明環境に合わせて簡易的に変更する  
[昼光色をセット] ボタンをクリックすると、昼光色（白さが引き立つ色）の照明に合った状態に変更されます。  
[昼白色をセット] ボタンをクリックすると、昼白色（落ち着いた自然な色）の照明に合った状態に変更されます。
  - 色合いを調整する  
色合い調整ターゲットの中をマウスでクリックします。  
微調整する場合は、[色合い調整] ボタンをクリックするか、キーボードの矢印キー（↑↓→←）を押します。
- 明るさを決める  
明るさ調整スライドバーのスライダーをマウスでドラッグします。  
微調整する場合は、[明るさ調整] ボタンをクリックするか、キーボードの Page Up / Page Down キーを押します。
- 変更前の状態に戻す  
[元に戻す] ボタンをクリックします。

色合いと明るさが決まったら、[次の手順へ] ボタンをクリックします。

**手順 6 に進みます。(P25)**



## 5 測定を始めます

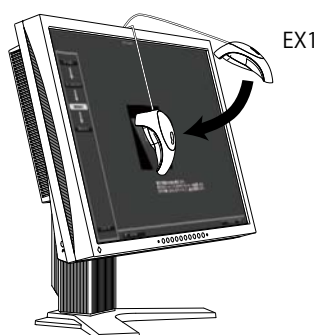
現在の画面の状態を測定します。完了まで約 1 ～ 3 分かかります。



—[次の手順へ] ボタン

下図のように EX1 を設置し、[次の手順へ] ボタンをクリックします。

測定中は進行度合いに応じてインジケータが表示されます。



## 6 調整名を決めます

「調整名を決める」画面が表示されます。(初期状態では最初に選択した使い方に関連した名前が表示されます。)

調整名を決めたら、[適用して終了] ボタンをクリックします。



—[適用して終了] ボタン

### 7 調整内容が保存され、メインコントロールパネルに反映されます

以上でモニターの調整は終了です。

同様の手順で他の用途の調整内容を保存し、用途に応じて調整値を切り替えてモニターをご使用ください。

モニターを2台以上接続している場合は、モニターごとに調整をおこなってください。



調整が完了している番号をクリックすると前回の調整結果が反映されます。

### 8 [最小化] ボタンをクリックし、メインコントロールパネルを閉じます



## 2-5. 調整値の切り替え

### 1 メインコントロールパネルの1～3をクリックします

モニターの表示状態が切り替わります



## 3. モニターの再調整

モニターは使用するに従って色合いや明るさが変化します。そのため、約2～4週間に一度を目安に定期的な再調整をおこなうことをおすすめします。ただし、以下の作業をおこなった場合は、定期的な再調整と関係なくモニター調整をおこなってください。

- モニターに接続するコンピュータやグラフィックスボードなどを変更したとき
- コンピュータやグラフィックスボードの接続をモニターの別のコネクタ（例：SIGNAL1 から SIGNAL2）へ変更したとき
- モニターの解像度や色数を変更したとき
- モニターの設置場所を変えたとき
- 室内の照明を交換したとき

### 参考

- センサーを使用しない場合は、「再調整する」ボタンはクリックできません。

### 3-1. モニターの再調整

#### 1 メインコントロールパネルの「再調整する」ボタンをクリックします



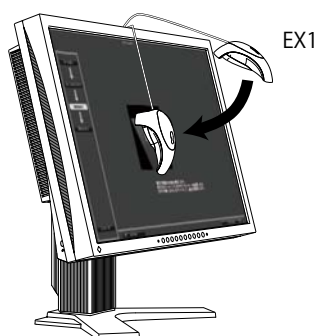
#### 2 測定を始めます

現在の画面の状態を測定します。完了まで約2～3分かかります。



### 3. モニターの再調整

下図のように EX1 を設置し、[次の手順へ] ボタンをクリックします。  
測定中は進行度合いに応じてインジケータが表示されます。



## 3 調整名を決めます

測定が完了すると、「調整名を決める」画面が表示されます。（初期状態では、前回設定した調整名が表示されます。）

調整名を決めたら、[適用して終了] ボタンをクリックします。



## 4 調整内容が保存され、メインコントロールパネルに反映されます

以上でモニターの再調整は終了です。

## 5 [最小化] ボタンをクリックし、メインコントロールパネルを閉じます



## 4. その他の機能

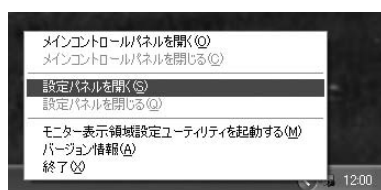
### 4-1. 環境設定

EIZO EasyPIX Software の各設定を確認、変更することができます。

#### 1 設定パネルを開く

##### Windows の場合

タスクトレイの EIZO EasyPIX Software アイコンを右クリックして、メニュー内の「設定パネルを開く」をクリックします



##### Macintosh の場合

EIZO EasyPIX メニューバーをクリックして、メニュー内の「環境設定」をクリックします



#### 2 各設定を確認、変更します

##### EIZO EasyPIX Software を自動的に起動する

コンピュータへのログオン時に EIZO EasyPIX Software を自動的に起動するかどうかを選択することができます。

[一般] タブの「ログオン時に自動的に起動する」のチェックボックスを、オンまたはオフにします



## EIZO EasyPIX Software をタスクバーに表示する（Windows のみ）

EIZO EasyPIX Software をタスクバーに表示するかどうかを選択することができます。

【一般】 タブの「最小化時にタスクバーに表示する」のチェックボックスを、オンまたはオフにします



## モニターの再調整時期が来たら通知する

タイマーを設定することにより、モニター調整後一定時間経過後に通知メッセージを表示することができます

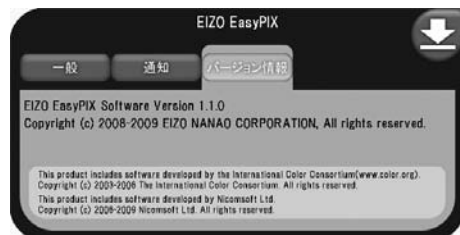
【通知】 タブの「調整時期が来たら通知する」のチェックボックスを、オンまたはオフにします。オンにした場合は、通知までの時間を入力します



## バージョン情報の表示

EIZO EasyPIX Software のバージョン情報を表示します。

【バージョン情報】 タブをクリックします



### 参考

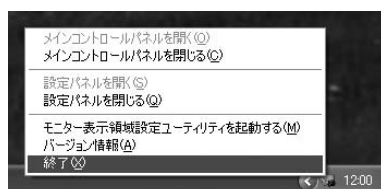
- ご購入時は、設定パネルのすべてのチェックボックスがオンになっています。調整時間は 100 時間（推奨）になっています。

## 4-2. 終了

### Windows の場合

**1** タスクトレイの EIZO EasyPIX Software アイコンを右クリックしてメニューを表示します

**2** [終了] をクリックします



### Macintosh の場合

**1** EIZO EasyPIX メニューバーをクリックしてメニューを表示します

**2** [EIZO EasyPIX を終了] をクリックします



## 4-3. アンインストール

---

### Windows XP

- 1**    [コントロールパネル] より [プログラムの追加と削除] を選択し、ダブルクリックします
- 2**    リストから「EIZO EasyPIX Software」を選択し、[削除] をクリックします

### Windows Vista/Windows 7

- 1**    [コントロールパネル] より [プログラムのアンインストール] を選択し、クリックします
- 2**    リストから「EIZO EasyPIX Software」を選択し、[アンインストール] をクリックします

### Macintosh

- 1**    「アプリケーション」フォルダ内の「EIZO EasyPIX」をゴミ箱に移動します

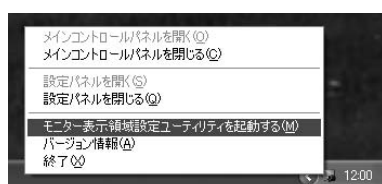


## 4-4. モニター表示領域設定ユーティリティ (Windows のみ)

EIZO モニターの表示領域が自動的に取得されない場合に、手動で表示領域を設定するソフトウェアです。モニターとコンピュータを接続しているにもかかわらず、メインコントロールパネルが表示されない場合に使用します。

**1** タスクトレイの EIZO EasyPIX Software アイコンを右クリックしてメニューを表示します

**2** [モニター表示領域設定ユーティリティを起動する] をクリックします



**3** モニター表示領域設定ユーティリティが起動します

一覧には接続されている EIZO モニターがすべて表示されますが、動作可能な当社ソフトウェアはモニターによって異なります。



**4** 表示領域の設定をおこなうモニターを選択します

表示領域に「設定されていません」と表示されているモニターを選択し、[手動設定] をクリックします。

**5** 画面の指示に従ってモニターの表示領域を設定します

[次へ] ボタンをクリックします。

## 6 表示領域の設定をおこなうモニターを指定します

「表示領域の手動設定」ウィンドウを「ScreenManager」メインメニューまたは「Information」が表示されているモニターの画面に移動し、[次へ] ボタンをクリックします。



## 7 表示領域の設定が完了します

表示領域の設定が完了した旨のウィンドウが表示されたら、[完了] ボタンをクリックします。



---

### 注意点

- モニターを2台以上接続している場合、モニターの構成を変更すると、表示領域の再設定が必要になる場合があります。
-

## 5. こんなときは

症状	原因と対処方法
モニターの設定を変更していないにもかかわらず、「モニターの表示状態が変更されました」というメッセージが表示される	<ul style="list-style-type: none"> <li>ScreenManager Pro for LCD の Auto FineContrast 機能をオフにしてください。詳しくは ScreenManager Pro for LCD の取扱説明書を参照してください。</li> </ul>
「対応モニターを検出できませんでした」というメッセージが表示される	<ul style="list-style-type: none"> <li>USB 接続でご使用の場合は、USB ケーブルが正しく接続されているか確認してください。</li> <li>Windows をご使用の場合、モニター表示領域設定ユーティリティで、表示領域を設定してください (P33 参照)。</li> <li>Mac OS X でタッチパネルモニターまたは USB 非搭載のモニターをご使用の場合、EIZO EasyPIX Software は使用できません。</li> <li>ご使用のモニターがタッチパネルモニターまたは USB 非搭載のモニターの場合、DDC/CI 通信に対応したグラフィックスボードが必要です。グラフィックスボードの互換性については、当社 Web サイト (<a href="http://www.eizo.co.jp">http://www.eizo.co.jp</a>) を参照してください。</li> <li>当社 Web サイト (<a href="http://www.eizo.co.jp">http://www.eizo.co.jp</a>) を参照し、最新のソフトウェアにアップグレードしてみてください。</li> </ul>
メインコントロールパネルが表示されない	<ul style="list-style-type: none"> <li>USB 接続でご使用の場合は、USB ケーブルが正しく接続されているか確認してください。</li> <li>Windows をご使用の場合、モニター表示領域設定ユーティリティで、表示領域を設定してください (P33 参照)。</li> </ul>
画面が表示されない	<ul style="list-style-type: none"> <li>コンピュータを再起動してみてください。</li> <li>モニターの取扱説明書を参照してください。</li> </ul>
画面が乱れる	<ul style="list-style-type: none"> <li>EIZO EasyPIX Software の使用時に、一部のソフトウェアを使用すると画面が乱れる場合があります。その場合は EIZO EasyPIX Software を終了してください。</li> </ul>
画面の色が変わった	<ul style="list-style-type: none"> <li>モニターを再調整してください (P27 参照)。</li> <li>モニターの Auto EcoView (BrightRegulator) 機能、ContrastEnhancer 機能をオフにしてください。詳しくはモニターの取扱説明書を参照してください。</li> <li>他社の画面調整用ソフトウェアが起動している場合は、終了してください。</li> </ul>
画面と紙の色が合わない	<ul style="list-style-type: none"> <li>紙は白いものを使用してください。色や光が透けないよう、紙を 2 枚重ねた状態で調整してみてください。</li> <li>明るさを調整してから、色合いを調整してみてください。</li> <li>照明は演色性の高い蛍光灯などを使用してください。</li> </ul>
「Windows のディスプレイ調整が有効になっています。」というメッセージが表示される	<ul style="list-style-type: none"> <li>Windows 7 のモニター調整機能が有効になっています。この機能は、EIZO EasyPIX Software と同時に使用することができません。設定を無効に変更してください (P6 参照)。</li> </ul>



株式会社ナナオ

<http://www.eizo.co.jp>



環境保護のため、再生紙を使用しています。

第2版 2010年7月 Printed in Japan.

00N0L580B1  
(U.M-EASY\_PIX-AL)