

取扱説明書

LA-130-D/LA-120-D

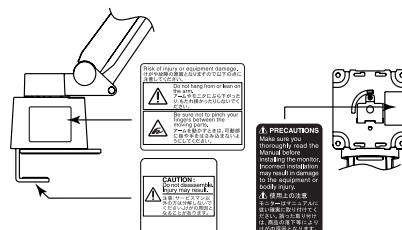
液晶モニター用フレキシブルアーム

このたびは当社製品をお買い求めいただきまして誠にありがとうございました。
ご使用前には必ず取扱説明書（本書）をよくお読みになり、正しくお使いください。
この取扱説明書は大切に保管してください。

⚠ 使用上の注意

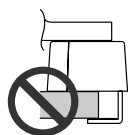
- ご使用になる前には、「使用上の注意」および本体の「警告表示」をよくお読みになり、必ずお守りください。

【本体警告表示位置】

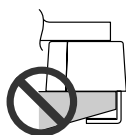


⚠ 警告

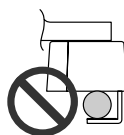
- 本アームは、別シートに記載の EIZO 液晶モニターにのみ取付可能です。それ以外のモニターは取り付けしないでください。モニターの転倒や落下によりけがや故障の原因となります。
- アームやモニターは確実に取り付けてください。取付が不確実な場合、モニターの転倒や落下によりけがや故障の原因となります。
- 下図のような場所や、取り付けしたモニターが保持できないような弱い天板には取り付けしないでください。モニターの転倒や落下によりけがや故障の原因となります。



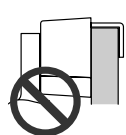
かかりしろが少ない



テーパー天板



丸パイプ



横向き取付

- 使用中にアームにゆるみやガタツキが生じた場合には六角ネジ穴を締め直してください。ゆるんだままで使用しますと、モニターの転倒や落下によりけがや故障の原因となります。
- アームやモニターにぶら下がったり、もたれ掛かったりしないでください。モニターの転倒や落下によりけがや故障の原因となります。
- アームを動かすときは、可動部に指や手をはさみ込まないようにしてください。
- モニターを縦型表示のために回転させるときは、指をはさみ込まないように、天板とモニターの間には十分余裕があることを確認してください。
- アームを分解したり、改造したりしないでください。けがや故障の原因となります。
- モニターの取付は、二人でおこなってください。モニターの落下によりけがや故障の原因となります。



梱包品の確認

以下のものがすべて入っているか確認してください。万一、不足しているものや破損しているものがある場合は、販売店または EIZO サポートにご連絡ください。

- アーム本体
- プレート金具
- シート (取付に使用するネジについて)
- アームカバー 2個
- 六角レンチ
- ネジ M4×8※ (シルバー/短) : 4本
- キャップ
- 取扱説明書 (本書)
- モニター取付用ネジ 各4本

(取付に使用するネジと対応機種については別紙「取付に使用するネジについて」をご覧ください。)

※モニターのアーム取付穴寸法が 100mm×100mm の場合、プレート金具を取り付けたモニターをアームに取り付けるためのネジです。

取付可能なモニター/天板

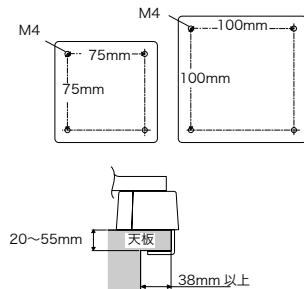
● モニター

許容重量※	2.5~5.5kg
取付穴	75×75mm/100×100mm (VESA 規格対応品)

※モニターにケーブル類やオプション品を装着した状態での重量です。

● 天板

寸法	右図参照
耐荷重	50kg 以上 (推奨)

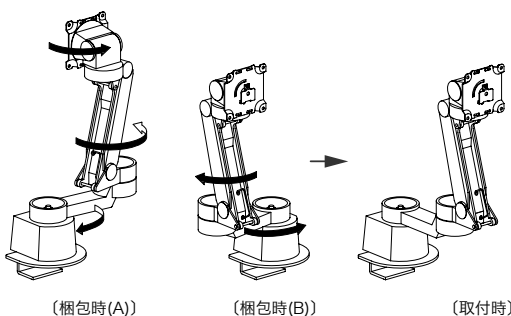


取付方法

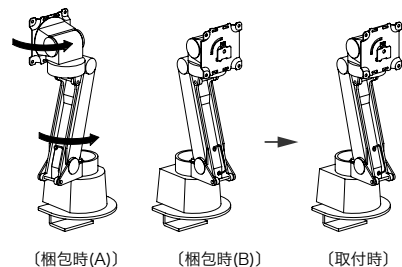
1. 折りたたまれたアームを開きます。

(梱包時の状態に応じてアームを開いてください。)

[LA-130-D]

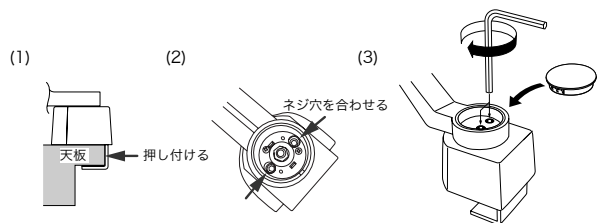


[LA-120-D]



2. アームを天板端部に取り付けます。

- (1) 右図のように天板端部との間に隙間がないように取り付けます。
- (2) アーム取付部の穴と六角ネジ穴位置を合わせます。
- (3) 六角レンチで 2 つの六角ネジ穴を交互に締めます。取付後、キャップをはめてネジ穴部分を隠します。



注意点

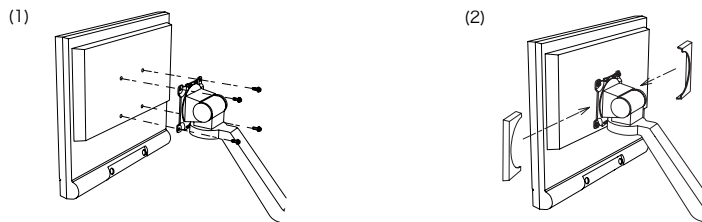
- どちらか一方のネジ穴だけを先に強く締めて、もう一方を閉めると、アームを確実に固定できないことがあります。
- LA-120-D の場合は、あらかじめアームを少し前に倒してから取り付けてください。六角レンチがアームに当たって傷がつくことがあります。

3. モニターを取り付けます。

取付に使用するネジについては、別紙「取付に使用するネジについて」を参照して指定のネジを使用してください。

<モニターのアーム取付穴寸法が 75mm×75mm の場合>

- (1) モニターとアームの取付穴を合わせ、指定のネジで取り付けます (4箇所)。
- (2) カバーを取り付けます。

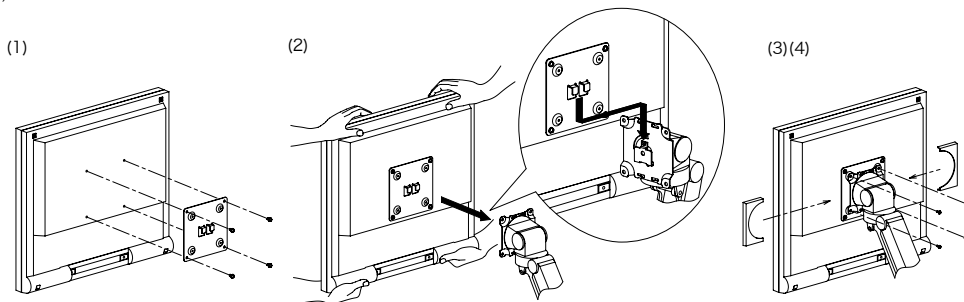


参考

- モニターの角度を少し上向きにすると、カバーの取付が容易になります。

<モニターのアーム取付穴寸法が 100mm×100mm の場合>

- (1) モニターとプレート金具の取付穴を合わせ、指定のネジで取り付けます (4箇所)。
- (2) モニターに取り付けたプレート金具のフックをアームに取り付けます。
- (3) モニターに取り付けたプレート金具とアームの取付穴を合わせ、ネジ (M4×8 (シルバー/短)) で取り付けます (4箇所)。
- (4) カバーを取り付けます。

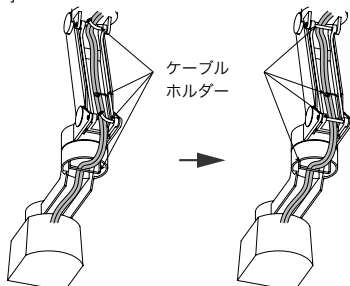


参考

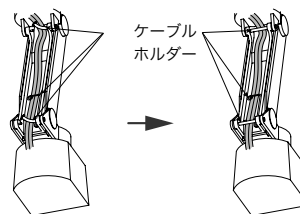
- モニターの角度を少し上向きにすると、カバーの取付が容易になります。

4. ケーブル類をアーム内側のケーブルホルダーに収納します。

[LA-130-D]



[LA-120-D]



注意点

- ケーブルホルダーは機種により数が異なります。
- ケーブル類を収納する際は、回転動作、縦型表示を考慮して長さ之余裕を持たせてください。

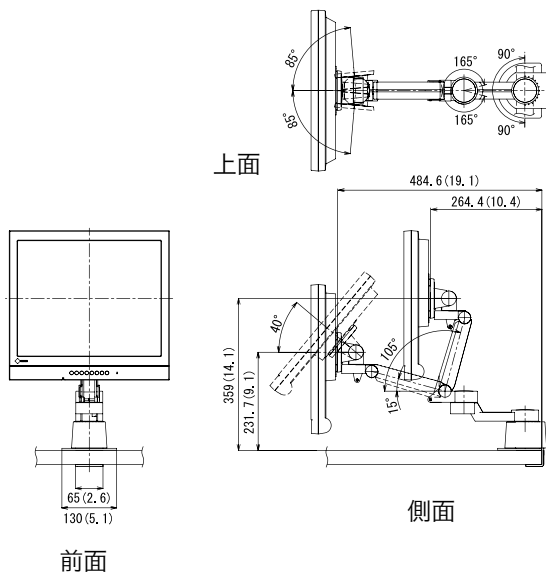
仕様

LA-130-D

外形寸法	130(幅)×303.8~466.1(高さ)×275.6~495.8(奥行き) (mm)
重量	2.8kg

■外観寸法

単位：mm (inch)

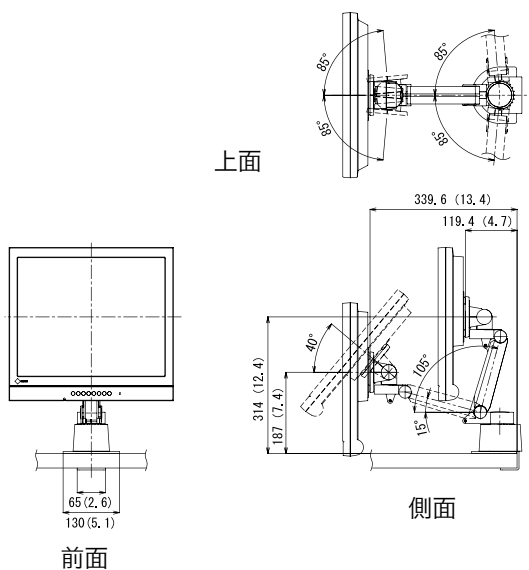


LA-120-D

外形寸法	130(幅)×259.2~421.5(高さ)×130.6~350.8(奥行き) (mm)
重量	2.5kg

■外観寸法

単位：mm (inch)



注意点

- 外観寸法図に記載の数値は参考値であり、可動範囲は設置条件により若干異なる場合があります。

故障／修理に関するお問い合わせ先

最寄りの下記 EIZO サポートネットワーク株式会社 (EIZO サポート) にお問い合わせください。

* 営業時間 月曜日～金曜日 9:30～17:30 (祝日、当社休業日を除く)

名称／所在地	電話番号	FAX 番号
EIZO サポート札幌 〒060-0807 北海道札幌市北区北七条西4丁目12番地 ニッセイ MK ビル 6 階	011-737-6588	011-737-6615
EIZO サポート仙台 〒980-0811 宮城県仙台市青葉区一番町4丁目6番1号 仙台第一生命タワービルディング 2 階	022-212-8750	022-212-8758
EIZO サポート東京 〒143-0006 東京都大田区平和島6丁目1番1号 東京流通センター 物流ビル A 棟 6 階 AW6-8	03-5767-7726	03-5767-7727
EIZO サポート名古屋 〒460-0003 愛知県名古屋市中区錦1丁目6番5号 名古屋錦シティビル	052-232-0151	052-232-7705
EIZO メンテナンスセンター 〒926-8566 石川県七尾市藤橋町ア部8番地2	0767-52-7700	0767-52-0202
EIZO サポート大阪 〒532-0003 大阪府大阪市淀川区宮原3丁目5番24号 新大阪第一生命ビル	06-6398-6522	06-6398-6525
EIZO サポート広島 〒730-0013 広島県広島市中区八丁堀14番4号 JEI 広島八丁堀ビル 5 階	082-535-6770	082-535-7702
EIZO サポート福岡 〒810-0004 福岡県福岡市中央区渡辺通3丁目6番11号 福岡フコク生命ビル	092-762-2170	092-715-7781

所在地、電話番号などは変更になることがありますのでご了承ください。

最新のお問い合わせ先については、EIZO サポートのホームページを参照してください。

<http://www.eizo-support.co.jp>

廃棄について

- 法人のお客様
産業廃棄物として処理してください。

保証書

この保証書は所定事項を記入して効力を発するものですから、必ずお買い上げ年月日・販売店・住所・電話番号の記入をご確認ください。

保証期間	お買い上げの日より 1 年間	製品名 /製造番号	(記入または梱包箱側面に添付のラベルを貼付ください。)
お客様	フリガナ お名前	ご住所〒	
	様	TEL ()	
販売店	お買い上げ年月日 年 月 日		
	住所・店名・TEL・担当者		

保証規定

1. 本製品の取扱説明書、本体添付ラベルなどの注意書に従った使用状態で保証期間内に故障した場合、無料にて故障箇所の修理をさせていただきますので、保証書を添えてお買い上げの販売店または EIZO サポートまでお申しつけください。
 2. 保証期間内でも次のような場合には、有償修理とさせていただきます。
 - 保証書のご提示がない場合
 - 保証書の所定事項が未記入、または字句が書き換えられている場合
 - 使用上の誤り、または不当な修理や改造による故障及び損傷
 - お買い上げの後の輸送・移動・落下などによる故障及び損傷
 - 火災・地震・水害・落雷・その他の天災地変ならびに公害や異常電圧などの外部要因に起因する故障及び損傷
 - 車両・船舶などに搭載された場合に生じる故障及び損傷
 - 電池の液漏れによる故障及び損傷
 - 液晶パネル、バックライト、プラズマパネルの経年劣化（輝度の変化、色の変化、輝度と色の均一性の変化、焼き付き、欠点の増加など）
 - 外装品（液晶パネル、プラズマパネルの表面を含む）の損傷、変色、劣化
 - 付属品（リモコン、ケーブル、取扱説明書など）の交換
 - 当社指定の消耗品（電池、スイッチ/ボタン/レバー類、回転部など）
 - 技術革新などにより製品に互換性がなくなった場合
 3. 保証書は日本国内においてのみ有効です。
This warranty is valid only in Japan.
 4. 保証書は再発行いたしませんので紛失しないよう大切に保管してください。
- * 保証書は、保証書に明示した期間、条件のもとにおいて無償修理をお約束するものです。なお、保証期間経過後の修理についてご不明な場合はお買い上げの販売店または EIZO サポートまでお問い合わせください。
- * 当社では、この製品の補修用部品（製品の機能を維持するために必要な部品）を製造終了後、最低 5 年間保有しています。補修用部品の最低保有期間が経過した後も、故障箇所によっては修理可能な場合がありますので、EIZO サポートにご相談ください

EIZO Corporation

153 Shimokashiwano, Hakusan, Ishikawa 924-8566 Japan
Phone: +81 76 277 6792 Fax: +81 76 277 6793

EIZO Inc.

5710 Warland Drive, Cypress, CA 90630, USA

EIZO株式会社

〒924-8566 石川県白山市下柏野町153番地

<http://www.eizo.com>

<http://www.eizo.co.jp>

Copyright© 2003-2014 EIZO Corporation All rights reserved.

6th Edition-January, 2014

Printed in Japan.

05D22641F1
(FL-A130-D/FL-A120-D)