

# ColorEdge® CG2400S

## カラーマネージメント液晶モニター

セットアップ手順.....	2
補足情報.....	10
画面が映らないときは.....	16
規格情報.....	18
VCCI.....	18
その他規格.....	18
お客様ご相談窓口のご案内.....	19

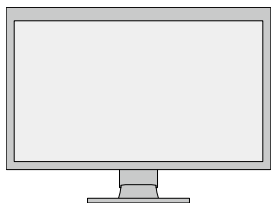
### 重要

- ご使用前には必ず使用上の注意およびセットアップガイドをよくお読みになり、正しくお使いください。
- 裏表紙に保証書があります。このセットアップガイドは大切に保管してください。
- 取扱説明書は付属していません。当社Webサイトからご確認ください (P.3参照)。
- AC100Vの電源入力で使用してください。AC100Vを超える電源入力では使用できません。

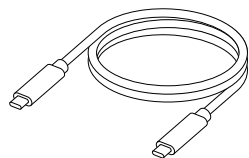
# セットアップ手順

## 1. 梱包品の確認

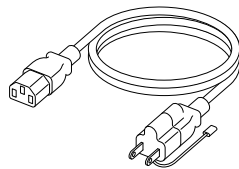
万一不足しているものがある場合は、販売店またはお客様相談窓口にお問合わせください。



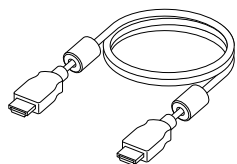
モニター本体



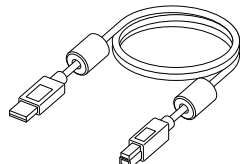
USB Type-C® ケーブル  
(USB-C® - USB-C)  
CC200SS-5A



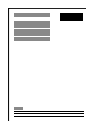
電源コード  
(二芯アダプタ装着)



HDMIケーブル  
(HDMI - HDMI)  
HH200HS



USB 5Gbpsケーブル  
(USB-A - USB-B)  
UU200SS



セットアップガイド/  
保証書 (本書)



使用上の注意



調整レポート



遮光フード



遮光フード取扱説明書



ScreenCleaner

取扱説明書は、当社Webサイトからご確認いただけます。

二次元バーコードを読み取る場合



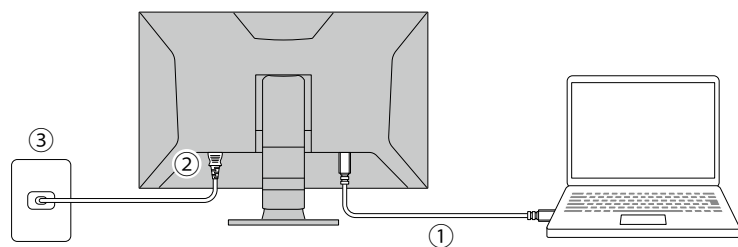
[www.eizo.co.jp/support/db/files/manuals/ColorEdge/CG2400S-ja/ja-JP/](http://www.eizo.co.jp/support/db/files/manuals/ColorEdge/CG2400S-ja/ja-JP/)

製品名から検索する場合

1. [www.eizo.co.jp/](http://www.eizo.co.jp/)にアクセスします。
2. メニューから「サポート」>「取扱説明書」を選択します。
3. 「製品名から検索」のテキストボックスに「CG2400S」と入力して、「検索」ボタンを押します。
4. 取扱説明書のアイコンをクリックします。

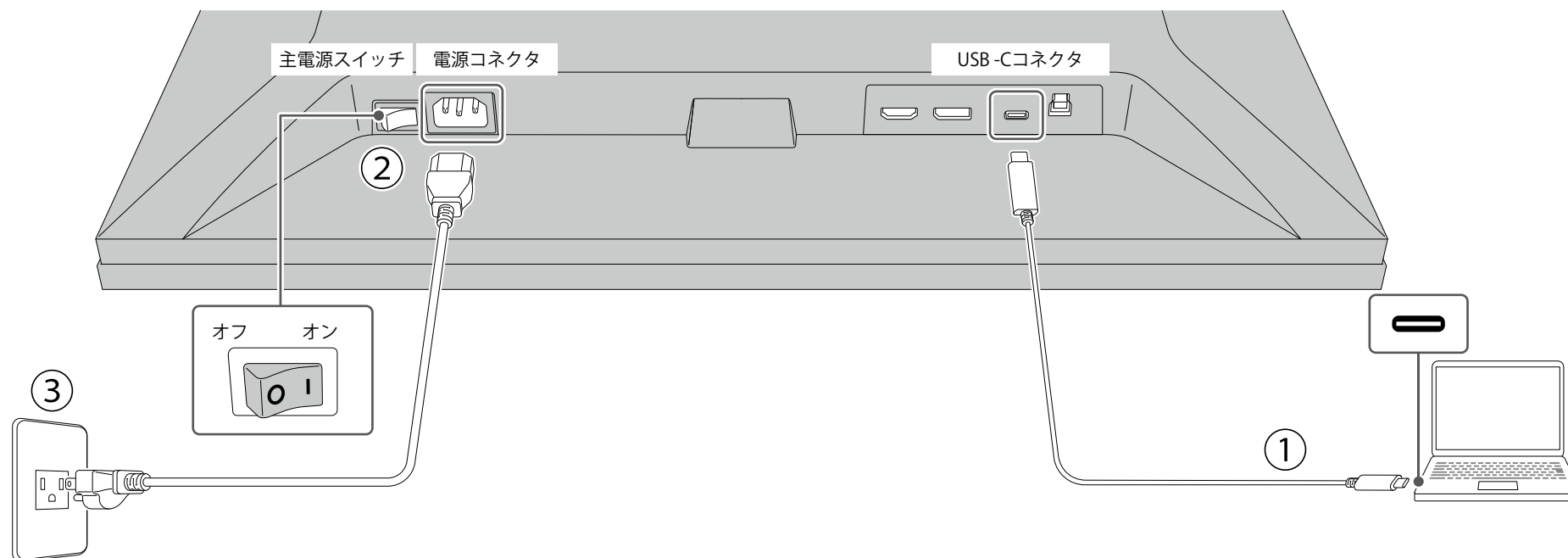
## 2. ケーブルを接続する

### コンピュータなどの外部機器がUSB-C映像出力に対応している場合



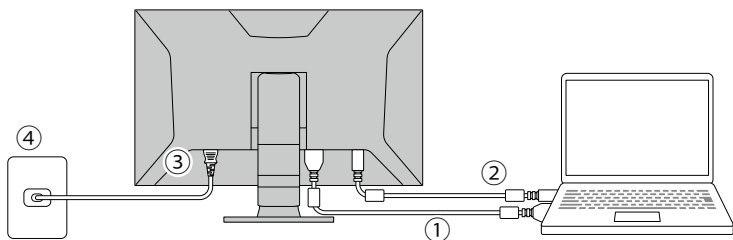
1. モニターと外部機器を付属のUSB-Cケーブルで接続します。
2. 電源コネクタに電源コードをしっかりと奥まで差し込み、モニターの主電源スイッチがオンになっていることを確認します。
3. 電源コードをコンセントに差し込みます。

(モニター背面を下から見上げた図)



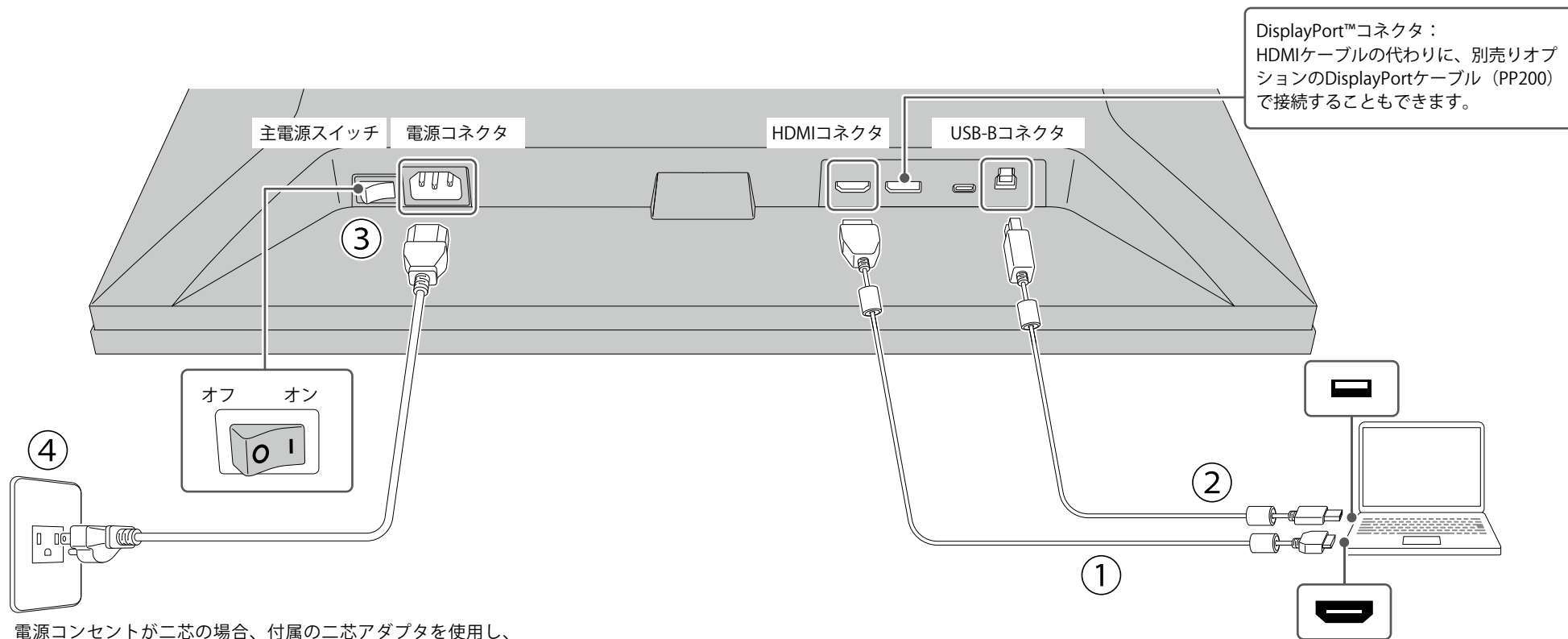
電源コンセントが二芯の場合、付属の二芯アダプタを使用し、アースリード（緑）を必ず接地してください。

## コンピュータなどの外部機器がUSB-C映像出力に対応していない場合




1. モニターとコンピュータを付属のHDMI®ケーブルで接続します。
2. USBハブ機能やColorNavigator 7を使用する場合は、モニターとコンピュータを付属のUSB 5Gbpsケーブルで接続します。
3. 電源コネクタに電源コードをしっかりと奥まで差し込み、モニターの主電源スイッチがオンになっていることを確認します。
4. 電源コードをコンセントに差し込みます。

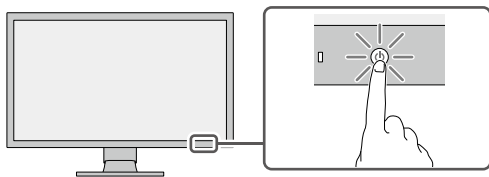
(モニター背面を下から見上げた図)



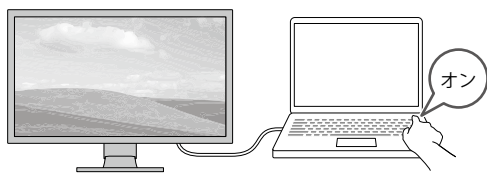
電源コンセントが二芯の場合、付属の二芯アダプタを使用し、アースリード（緑）を必ず接地してください。

### 3. 電源を入れる

1. モニター前面の電源スイッチ（）に触れると電源ランプが白色に点灯します。



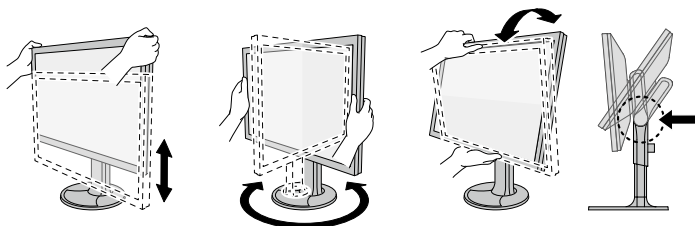
2. コンピュータの電源が入っていない場合は、電源を入れます。



画面が表示されない時は、「画面が映らないときは」（P.16）を参照してください。

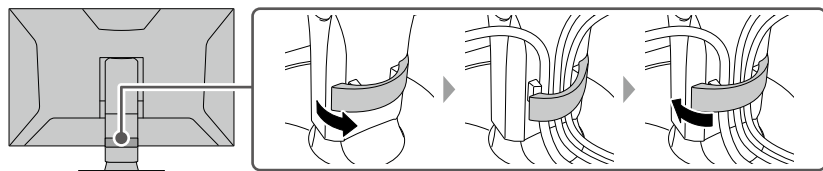
### 4. 高さや角度を調整する

モニターの高さや角度を調整できます。ストッパーはなく、無段階で調整が可能です。画面を手で強く押さえつけないようにご注意ください。



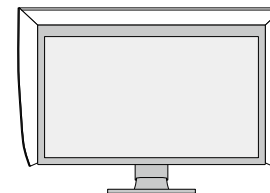
### 5. ケーブルをまとめる

ケーブルホルダーを利用するとすっきりとケーブルをまとめることができます。



### 6. 遮光フードを取り付ける

モニターに遮光フードを取り付けて使用できます。

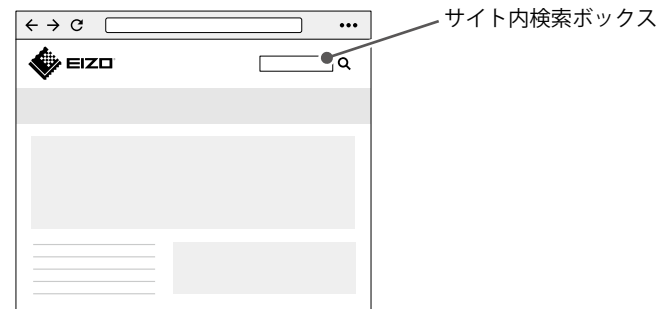


取り付け方法は、遮光フードの取扱説明書を参照してください。

### 7. ソフトウェアをインストールする

当社Webサイトからソフトウェアをダウンロードし、お使いの外部機器にインストールします。サイト内検索ボックスに「ColorNavigator 7」または「Quick Color Match」と入力して検索すると、関連情報にアクセスできます。

URL : [www.eizo.co.jp](http://www.eizo.co.jp)



#### ColorNavigator 7

センサーを使って、モニターのキャリブレーションや、調整目標の作成・編集、複数台のモニター管理を手間なく正確に実施することができる無償ソフトウェアです。センサーはこの製品に付属していませんので、別途ご用意ください。

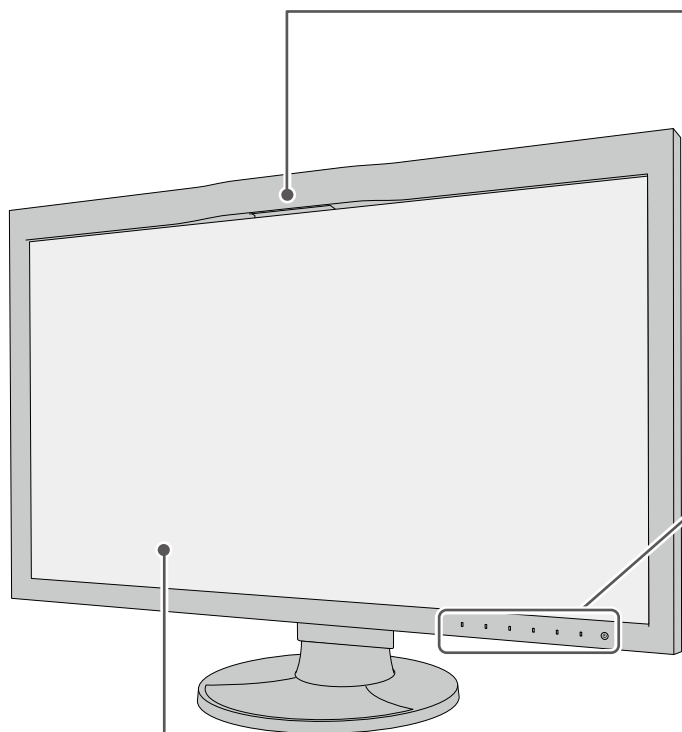
#### Quick Color Match

「プリンタ」と「プリントする用紙」を選ぶだけのシンプルな操作で、ColorEdgeの画面とプリント結果の色合わせができる無償ソフトウェアです。

# 補足情報

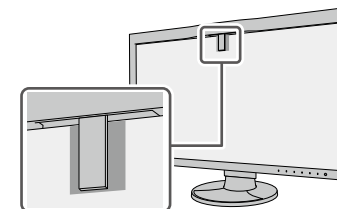
製品の便利な機能や役立つ情報をご紹介します。詳細情報は、取扱説明書または当社Webサイトを参照してください。

**目 取扱説明書** ..... 関連する取扱説明書の章です。取扱説明書の閲覧方法は、P.3を参照してください。



## 内蔵キャリブレーションセンサー

モニターの設定メニューで調整目標やスケジュールの設定をすると、モニター単体でキャリブレーションを実施できます (SelfCalibration機能)。また、ColorNavigator 7と組み合わせて使用すると、より簡単に調整目標やスケジュールの設定ができます。









**目 取扱説明書** SelfCalibration

## 操作スイッチ

信号切り替えやカラーモード切り替え、カスタムキーからの機能実行などをおこなえます。電源以外のいずれかのスイッチに触れると、設定メニューが表示されます。



-  信号切り替え ..... 入力信号を選択できます。
-  カラーモード切り替え ..... 表示用途に適したカラーモードを選択できます。
-  カスタムキー ..... 割り当てられた機能を実行します。
-  カスタムキー ..... 割り当てられた機能を実行します。
-  詳細設定 ..... 詳細な設定を変更できます。
-  電源スイッチ ..... 電源をオン/オフします。

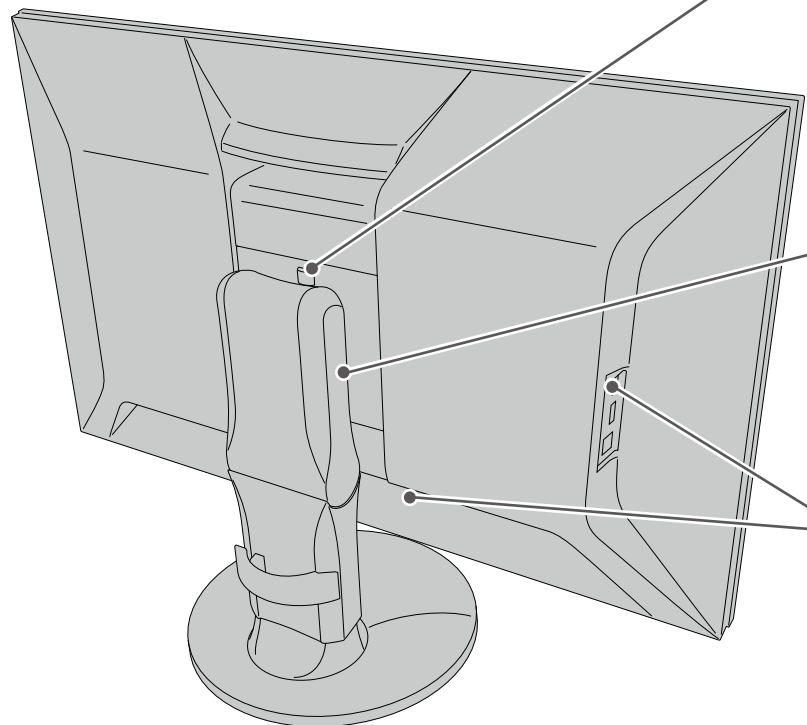
**目 取扱説明書** スイッチの操作方法

## 表示設定

ノートPCを接続してマルチモニターで使用する場合など、外部機器で表示設定の変更が必要となる場合があります。

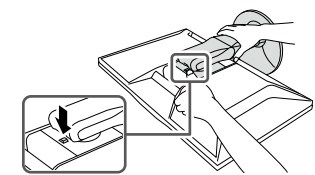


[www.eizo.co.jp/support/compati/monitor/osdisplaysetting/](http://www.eizo.co.jp/support/compati/monitor/osdisplaysetting/)



### ロックボタン

スタンドを取り外す場合に押します。



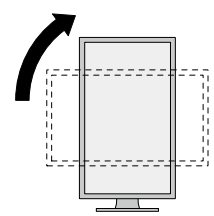
**目 取扱説明書** ▶ スタンド取り外し方法

### 縦表示

Webサイトの閲覧や、ドキュメント編集の際に便利な表示方法です。

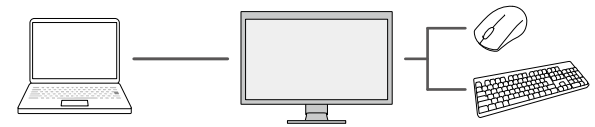


[www.eizo.co.jp/support/compati/monitor/rotation/](http://www.eizo.co.jp/support/compati/monitor/rotation/)



### USBハブ

USB-CコネクタまたはUSBコネクタとコンピュータを接続することで、USBハブとして使用することができます。  
USB対応の周辺機器の利用やスマートフォンの充電ができます。



**目 取扱説明書** ▶ USBハブ機能の使用方法

## お役立ち情報

製品を便利に使うための情報をお届けしています。



[www.eizo.co.jp/39/](http://www.eizo.co.jp/39/)

## 廃棄方法について

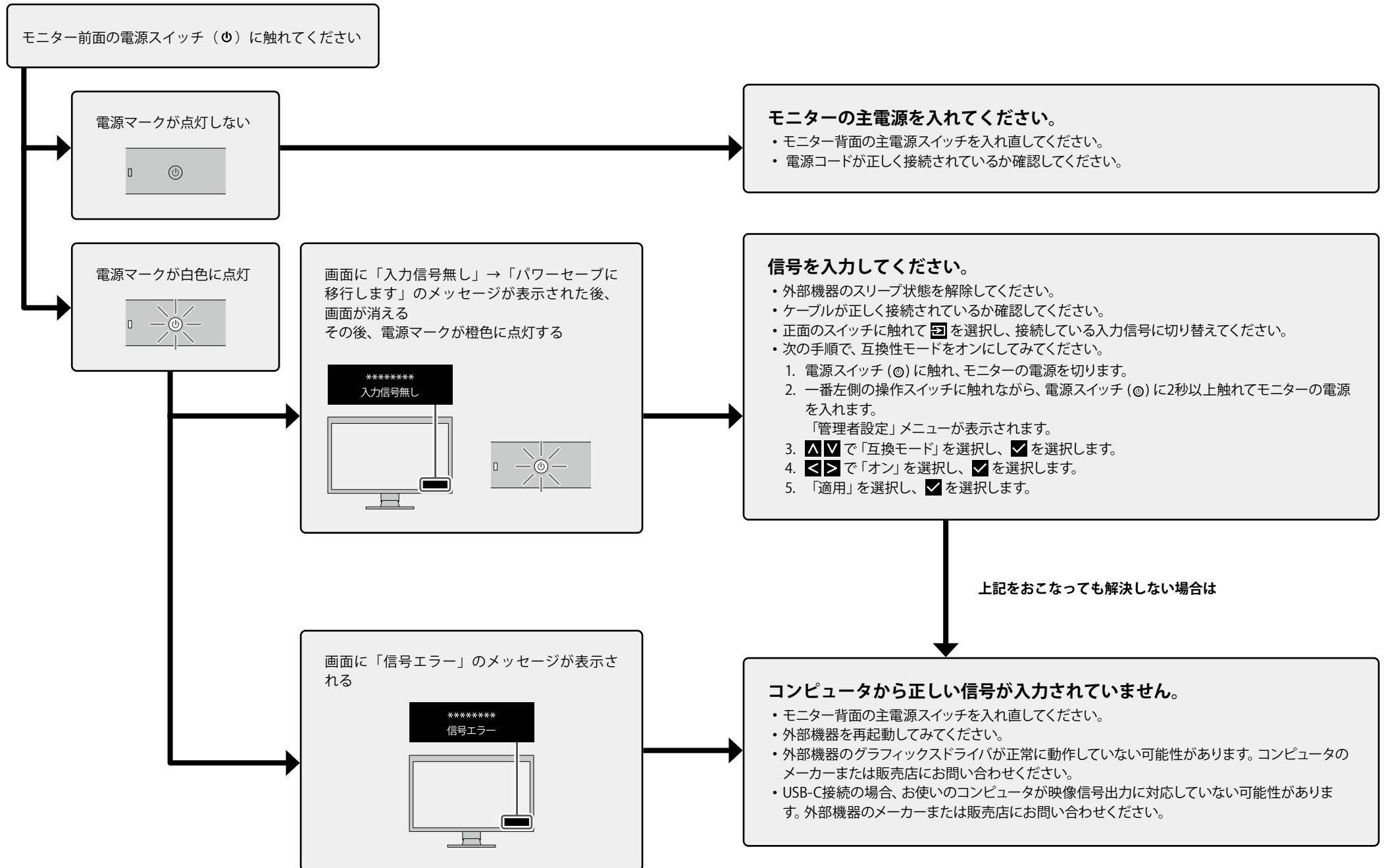
当社は、環境保全の重要な取り組みとして、不要になった製品を回収して再資源化しています。個人のお客様には、PCリサイクルマークを無料で提供しています。



[www.eizo.co.jp/i/recycle/](http://www.eizo.co.jp/i/recycle/)



## 画面が映らないときは



# 規格情報

---

## VCCI

この装置は、クラスB機器です。この装置は、住宅環境で使用することを目的としていますが、この装置がラジオやテレビジョン受信機に近接して使用されると、受信障害を引き起こすことがあります。取扱説明書に従って正しい取り扱いをしてください。 VCCI-B

また、製品の付属品（ケーブルを含む）や当社が指定する別売オプション品を使用しない場合、VCCIの技術基準に適合できない恐れがあります。

## その他規格

この装置は、社団法人 電子情報技術産業協会の定めたパーソナルコンピュータの瞬時電圧低下対策規格を満足しております。しかし、規格の基準を上回る瞬時電圧低下に対しては、不都合が生じることがあります。

この装置は、高調波電流を抑制する日本工業規格JIS C 61000-3-2に適合しております。

# お客様ご相談窓口のご案内

---

## 製品に関するお問合せ

製品の機能説明や操作方法に関するご相談を受け付けております。

お問い合わせの際は、事前に製品の取扱説明書やWebサイトのFAQ、互換性情報をご確認の上、下記Webサイトの問合せフォームからご相談ください。

[www.eizo.co.jp/support/product/](http://www.eizo.co.jp/support/product/)



## 点検／修理に関するお問合せ

製品の点検や修理に関するご相談を受け付けております。

点検／修理をご希望の際は、下記Webサイトの修理申込みフォームからご依頼ください。

お申込みの混雑状況によっては、お時間をいただく場合がございますのでご了承ください。

[www.eizo.co.jp/support/after/](http://www.eizo.co.jp/support/after/)



## EIZO コンタクトセンター

ナビダイヤル  **0570-200-557** (通話料はお客様のご負担となります)

受付時間：月～金 9：30～17：00（祝日、当社休業日を除く）

※音声案内に従い、窓口の番号を選択してください。

※製品名をご確認の上、お電話いただきますとスムーズにご相談いただけます。

## 保証書

この保証書は、購入日が分かる書類（納品書やレシートなど）とともに保管し、保証を受ける際にご提示ください。

保証期間	お買い上げの日より5年間かつ製品使用時間が30,000時間以内 輝度の保証期間はお買い上げの日より5年間かつ製品使用時間が10,000時間以内です。この保証期間内は、120cd/m <sup>2</sup> 以上の輝度（色温度：5000K～6500K）を保証します。		
製品名	<b>ColorEdge® CG2400S</b>		
製造番号※	※ 本体の背面に表示されている8桁の番号です。		
フリガナ			
お名前	様		
〒			
ご住所			
TEL	( )		
お買い上げ年月日	年	月	日
販売店の住所、店名			

## 保証規定

- この製品の取扱説明書、本体添付ラベルなどの注意書に従った使用状態で保証期間内に故障した場合、無償で故障箇所の修理または交換をいたします。保証書を添えてお買い上げの販売店またはEIZOメンテナンスセンターにお申しつけください。
- 保証期間内でも次のような場合には、有償となります。
  - 使用上の誤り、または不当な修理や改造による故障および損傷
  - お買い上げの後の輸送・移動・落下などによる故障および損傷
  - 火災・地震・水害・落雷・その他の天災地変ならびに公害や異常電圧などの外部要因や、塵・埃に起因する故障および損傷
  - 強い振動や衝撃を受ける場所に搭載された場合に生じる故障および損傷
  - 当社が想定する使用環境や使用状況を逸脱した場合
  - 電池の液漏れによる故障及び損傷
  - 液晶パネル、バックライトの経年劣化（色の变化、輝度と色の均一性の变化、焼き付き、欠点の増加など）
  - センサー経年変化による性能劣化（測定値の変化など）
  - 外装（液晶パネル、タッチパネル、保護パネルの表面、キャビネットなど）の劣化、変色
  - 付属品（ケーブル、取扱説明書、CD-ROMなど）の故障、損傷、劣化、紛失
  - 当社指定の消耗品（電池、リモコン、タッチペンなど）の故障、損傷、劣化、紛失
  - 塵・埃などの外的要因による冷却ファンの異音、回転不良
  - 技術革新などにより製品に互換性がなくなった場合
- 保証書は、保証書に明示した期間、条件のもとにおいて無償修理または交換をお約束するものです。保証期間経過後の修理または交換については、お買い上げの販売店またはEIZOメンテナンスセンターにお問い合わせください。
- 当社では、この製品の補修用性能部品（意匠部品を除く、製品の機能を維持するために必要な部品）を、製品の生産終了後、最低5年間保有しています。この期間が経過した後も、故障箇所によっては修理可能な場合があります。
- 修理の際に当社の品質基準に達した再生部品を使用することがあります。
- 修理状況や補修用性能部品の在庫切れなどにより修理できない場合は、修理に代えて同等性能製品への置き換えを提案させていただくことがあります。
- 当社は、この製品の使用または故障により生じた直接、間接（逸失利益などを含む）のいかなる損害についても責任を負いません。また、本製品の記憶装置に記録された内容の消失などについても同様です。
- 保証書は日本国内においてのみ有効です。 This warranty is valid only in Japan.
- 保証書は再発行いたしませんので紛失しないよう大切に保管してください。

00N0N578A2  
SUG-CG2400S