



# 取扱説明書

## RadiForce® RX1270

カラー液晶モニター

### 重要

ご使用前には必ずこの取扱説明書および設定マニュアルをよくお読みになり、正しくお使いください。  
この取扱説明書は大切に保管してください。

- ・ モニターの設定 / 調整については、設定マニュアルを参照してください。
- ・ 取扱説明書を含む最新の製品情報は、当社のWebサイトから確認できます。

[www.eizo.co.jp](http://www.eizo.co.jp)

### ユーザー登録のお願い








このたびは、当社製品をお買い求めいただき、誠にありがとうございます。  
お買い上げいただきましたお客様へより充実したサポートをお届けするため、ユーザー登録をお願いいたします。

登録方法：次の当社Webサイトにアクセスし、ご登録ください。

[www.eizo.co.jp/registration](http://www.eizo.co.jp/registration)

## 絵表示について

本書では次の絵表示を使用しています。内容をよく理解してから本文をお読みください。

	<b>警告</b> この表示を無視して誤った取扱いをすると、人が死亡または重傷を負う可能性がある内容を示しています。
	<b>注意</b> この表示を無視して誤った取扱いをすると、人が傷害を負う可能性がある内容、および物的損害のみ発生する可能性がある内容を示しています。
	注意（警告を含む）を促すものです。たとえば  は「感電注意」を示しています。
	禁止の行為を示すものです。たとえば  は「分解禁止」を示しています。
	行為を強制したり指示するものです。

製品の仕様は販売地域により異なります。お買い求めの地域に合った言語の取扱説明書をご確認ください。

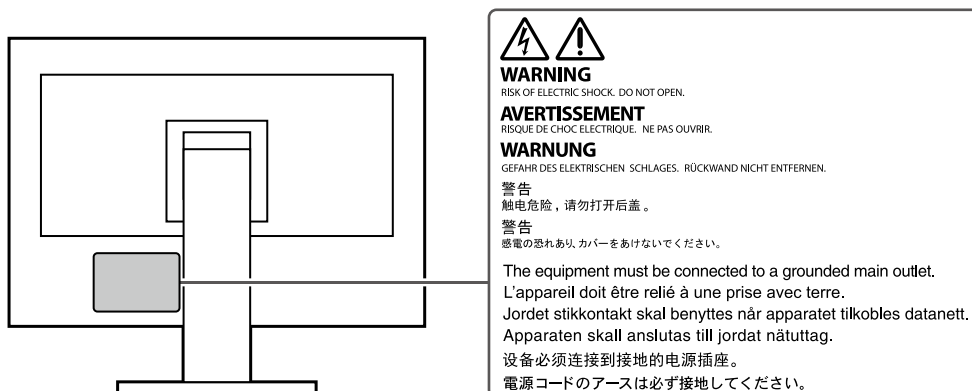
1. 本書の著作権はEIZO株式会社に帰属します。本書の一部あるいは全部をEIZO株式会社からの事前の許諾を得ることなく転載することは固くお断りします。
2. 本書の内容について、将来予告なしに変更することがあります。
3. 本書の内容については、万全を期して作成しましたが、万一誤り、記載もれなどお気づきの点がありましたら、ご連絡ください。
4. 本機の使用を理由とする損害、逸失利益などの請求につきましては、上記にかかわらず、いかなる責任も負いかねますので、あらかじめご了承ください。
5. 乱丁本、落丁本の場合はお取り替えいたします。販売店までご連絡ください。

# 使用上の注意

## 重要

- 製品の仕様は販売地域により異なります。販売地域外での使用に関して、当社は一切責任を負いかねます。  
This product has been adjusted specifically for use in the region to which it was originally shipped. If operated outside this region, the product may not perform as stated in the specifications.
- ご使用前には、「使用上の注意」および本体の「警告表示」をよく読み、必ずお守りください。

## 警告表示位置

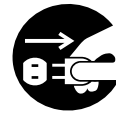


## 本体に使われている記号について

記号	意味
○	主電源スイッチ： この製品の主電源をオフにします。
⏻	主電源スイッチ： この製品の主電源をオンにします。
⏻	電源スイッチ： この製品の電源をオンまたはオフにします。
~	交流
⚡	危険警告・感電
⚠	注意： 「絵表示について」 (P.2) 参照

## 警告

万一、異常現象（煙、異音、においなど）が発生した場合は、すぐに電源スイッチを切り、電源プラグを抜いて販売店またはEIZOメンテナンスセンターに連絡する  
そのまま使用すると火災や感電、故障の原因となります。



### 分解しない、製品を改造しない

この製品内部には、高電圧や高温になる部分があり、感電、やけどの原因となります。また、改造は火災、感電の原因となります。



### 修理は販売店またはEIZOメンテナンスセンターに依頼する

お客様による修理は火災や感電、故障の原因となりますので、絶対におやめください。



### 異物を入れない、液体を置かない

この製品内部に金属、燃えやすい物や液体が入ると、火災や感電、故障の原因となります。

万一、この製品内部に液体をこぼしたり、異物を落とした場合には、すぐに電源プラグを抜き、販売店またはEIZOメンテナンスセンターにご連絡ください。



### 丈夫で安定した場所に置く

不安定な場所に置くと、落下することがあり、けがの原因となります。

万一、落とした場合は電源プラグを抜いて、販売店またはEIZOメンテナンスセンターにご連絡ください。そのまま使用すると火災、感電の原因となります。



### 次のような場所で使用しない

火災や感電、故障の原因となります。

- ・屋外。車両・船舶などへの搭載
- ・湿気やほこりの多い場所
- ・水滴のかかる場所。浴室、水場など
- ・油煙や湯気が直接当たる場所や熱器具、加湿器の近く
- ・直射日光が直接製品に当たる場所
- ・可燃性ガスのある環境
- ・腐食性ガス（二酸化硫黄、硫化水素、二酸化窒素、塩素、アンモニア、オゾンなど）が発生する環境
- ・ほこりや空気中に腐食を促進する成分（塩化ナトリウムや硫黄など）や導電性の金属などが含まれている環境



### プラスチック袋は子供の手の届かない場所に保管する

包装用のプラスチック袋をかぶったりすると窒息の原因となります。



### 付属の電源コードを使用し、100VAC電源に接続して使用する

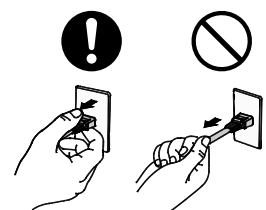
付属の電源コードは日本国内100VAC 専用品です。

誤った接続をすると火災や感電の原因となります。



### 電源コードを抜くときは、プラグ部分を持つ

コード部分を引っ張るとコードが傷つき、火災、感電の原因となります。

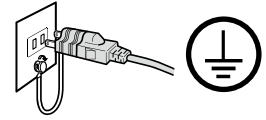


## 警告

電源コンセントが二芯の場合、付属の二芯アダプタを使用し、安全（感電防止）および電磁界放射低減のため、アースリード（緑）を必ず接地する

なお、アースリードは電源プラグをつなぐ前に接続し、電源プラグを抜いてから外してください。順序を守らないと感電の原因となります。

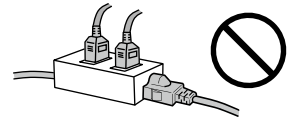
二芯アダプタのアースリード、および三芯プラグのアースが、コンセントの他の電極に接触しないようにしてください。



次のような誤った電源接続をしない

誤った接続は火災、感電、故障の原因となります。

- 取扱説明書で指定された電源電圧以外への接続
- タコ足配線



電源コードを傷つけない

電源コードに重いものをのせる、引っ張る、束ねて結ぶなどをしないでください。電源コードが破損（芯線の露出、断線など）し、火災や感電の原因となります。



操作者はこの製品に触れたまま患者に接触しない

この製品は患者との接触を意図していません。



雷が鳴り出したら、電源プラグやコードには触れない

感電の原因となります。



アーム（または他のスタンド）を使用する場合は、それらの取扱説明書の指示にしたがい、確実に設置する

確実に設置されていないと、外れたり、倒れたりしてけがや故障の原因となります。設置する前に、アームやスタンドを固定する机や壁などに十分な強度があるか確認してください。

万一、落とした場合は電源プラグを抜いて、販売店またはEIZOメンテナンスセンターにご連絡ください。そのまま使用すると火災、感電の原因となります。また、取り外したスタンドを再度取り付ける場合には必ず元のねじを使用し、確実に固定してください。



液晶パネルが破損した場合、破損部分に直接素手で触れない

もし触れてしまった場合には、手をよく洗ってください。

万一、漏れ出た液晶が、誤って口や目に入った場合には、すぐに口や目をよく洗い、医師の診断を受けてください。そのまま放置した場合、中毒を起こす恐れがあります。



## 注意

### 背面照明や手元灯の光源を直視しない

目の痛みや視力障害の原因となることがあります。



### 手元灯のアームに無理な力を加えない

アームを強い力で曲げたり、ねじったりすると、破損、故障の原因となります。



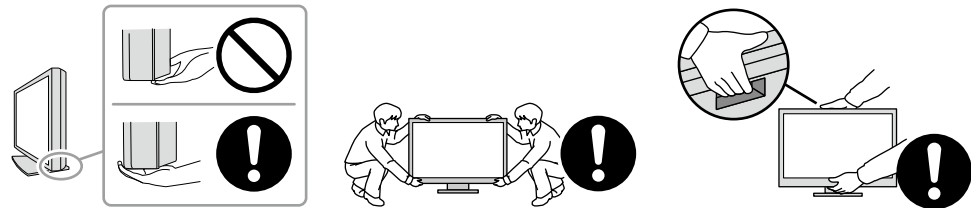
### 運搬のときは、接続コードやオプション品を外す

コードを引っ掛けたり、移動中にオプション品が外れたりして、けがの原因となります。



### この製品を移動させるときは、正しい方法で移動する

- この製品を移動するときには、画面の下部をしっかりと持つ。
  - 30インチ以上のモニターの場合、開梱や持ち運びは必ず2人以上でおこなう。
  - モニター背面にハンドルのある機種の場合は、ハンドルと画面の下部をしっかりと持つ。
- 落としたりするとけがや故障の原因となります。



### 通風孔をふさがない

- 通風孔の上や周囲にものを置かない。
- 風通しの悪い、狭いところに置かない。
- 横倒しや逆さにして使わない。

通風孔をふさぐと、内部が高温になり、火災や感電、故障の原因となります。



### 濡れた手で電源プラグに触れない

感電の原因となります。



### 電源プラグの周囲にものを置かない

火災や感電防止のため、異常が起きたときすぐ電源プラグを抜けるようにしておいてください。



### 電源プラグ周辺、モニターの通風孔は定期的に掃除する

ほこり、水、油などが付着すると火災の原因となります。



### クリーニングの際は電源プラグを抜く

プラグを差したままでおこなうと、感電の原因となります。



長時間使用しない場合には、安全および省エネルギーのため、本体の電源を切った後、電源コンセントから電源プラグも抜く



# モニターについて

## 使用用途

この製品は、MRIやCT、デジタルマンモグラフィなどの医用画像表示用途に適しています。

### 注意点

- ・本書に記載されている用途以外での使用は、保証外となる場合があります。
- ・本書に定められている仕様は、付属の電源コードおよび当社が指定する信号ケーブル使用時にのみ適用いたします。
- ・この製品には、当社オプション品または当社が指定する製品をお使いください。

## 使用上の留意点

- ・長時間使用することにより、部品（液晶パネルやファンなど）が劣化することがあります。正常に動作することを定期的に確認してください。
- ・同じ画像を長時間表示することによって、表示を変えたときに前の画像が残像として見えることがあります。長時間同じ画像を表示するようなときには、コンピュータのスクリーンセーバーまたはパワーセーブ機能を使用してください。表示する画像によっては、短い時間でも残像が見えることがあります。その場合、画像を変更したり、数時間電源を切った状態にすると、解消されることがあります。
- ・モニターの表示が安定するまでに、数分かかります。モニターの電源を入れたあと、または省電力モードから復帰して数分以上経過してから使用してください。
- ・表示状態を長時間続けると、表示面に黒いシミやムラ、焼き付きが発生する場合がありますのでご注意ください。モニターを長くお使いいただくため、定期的にモニターの電源をオフにすることをお勧めします。
- ・液晶パネルに使用されるバックライトには寿命があります。長時間連続使用など、ご使用状態によっては、バックライトの寿命が早まり、交換が必要となる場合があります。画面が暗くなったり、ちらついたり、点灯しなくなったときには、別紙「お客様ご相談窓口のご案内」に記載の窓口にお問い合わせください。
- ・画面上に欠点、発光している少数のドットが見られることがありますが、液晶パネルの特性によるもので、製品本体の欠陥ではありません。
- ・液晶パネル面やパネルの外枠は強く押さないでください。強く押すと、干渉縞が発生するなど表示異常を起すことがありますので取り扱いにご注意ください。また、液晶パネル面に圧力を加えたままにしておきますと、液晶の劣化や、液晶パネルの破損などにつながる恐れがあります。（液晶パネルを押しただけが残った場合、画面全体に白い画像または黒い画像を表示すると解消されることがあります。）
- ・液晶パネルを固い物や先のとがった物などで押ししたり、こすったりしないようにしてください。傷が付く恐れがあります。なお、ティッシュペーパーなどで強くこすっても傷が入りますのでご注意ください。
- ・内蔵キャリブレーションセンサー（Integrated Front Sensor）に触れないでください。測定精度の低下や破損の原因となります。
- ・内蔵の照度センサーは、環境によっては照度計と異なる測定値を示す場合があります。
- ・この製品を冷え切った状態のまま室内に持ち込んだり、急に室温を上げたりすると、製品の表面や内部に露が生じることがあります（結露）。結露が生じた場合は、結露がなくなるまで製品の電源を入れずにお待ちください。そのまま使用すると故障の原因となることがあります。



# モニターを長くご使用いただくために

## ● 品質管理

- ・ モニターの表示品質は、入力信号の品位や製品の劣化により変化します。用途に応じた医療規格 / ガイドラインに従って、日常点検や定期的な不変性試験（階調チェックを含む）を実施し、必要に応じてキャリブレーションを実行してください。モニター品質管理ソフトウェア RadiCSを使うことで、医療規格 / ガイドラインに対応した高度な品質管理を実施することができます。
- ・ モニターの表示が安定するまでに、約15分（当社測定条件による）かかります。品質管理のための各種試験やキャリブレーション、モニターの画面調整は電源を入れたあと、または省電力モードから復帰して15分以上経過してからおこなってください。
- ・ 長時間使用することによる輝度変化を抑え、安定した輝度を保つためには、推奨輝度またはそれ以下の輝度で使用されることをお勧めします。
- ・ 内蔵キャリブレーションセンサー（Integrated Front Sensor）と別売りのEIZO製外付けセンサー（UX1 SensorまたはUX2 Sensor）の測定結果を同等にするためには、RadiCS / RadiCS LEを使用してIntegrated Front Sensorと外付けセンサーの相関取り（コレレーション）を実行してください。定期的なコレレーションにより、Integrated Front Sensorは外付けセンサーと同等の測定精度を維持することができます。

### 注意点

- ・ 誤操作や意図しない設定の変更により、モニターの表示状態が変更される場合があります。モニターの画面調整後は、操作スイッチをロックした状態でのご使用をお勧めします。設定方法の詳細は、設定マニュアル（CD-ROM内）を参照してください。

## ● クリーニング

この製品を美しく保ち、長くお使いいただくためにも定期的にクリーニングをおこなうことをお勧めします。

キャビネットや液晶パネル面の汚れは、少量の水または次の薬剤をしめらせたやわらかい布、またはScreenCleaner（付属品）を使ってやさしくふき取ってください。

### 使用可能な薬剤

薬剤の種類	薬剤の商品名
消毒用エタノール	エチルアルコール（エタノール）
イソプロピルアルコール	イソプロピルアルコール
アルキルジアミノエチルグリシン	テゴ-51
グルタラル	ステリハイド
グルタラル	サイデックスプラス28

### 注意点

- ・ 薬品は頻繁に使用しないでください。アルコール、消毒薬などの薬品は、キャビネットやパネル面の光沢の変化、変色、色あせ、画質の劣化などにつながる恐れがあります。
- ・ シンナー、ベンジン、ワックス、研磨クリーナーは、キャビネットやパネル面をいためるため絶対に使用しないでください。
- ・ モニターに薬品を直接付着させないでください。



## モニターを快適にご使用いただくために

---

- 長時間モニター画面を見続けると目が疲れますので、1時間に約10分の休憩を取ってください。
- 画面は、適切な距離および角度でご覧ください。

# 目次

使用上の注意 .....	3	付録 .....	26
重要 .....	3	医療規格 .....	26
モニターについて .....	7	VCCI .....	26
使用用途 .....	7	その他規格 .....	26
使用上の留意点 .....	7	EMC情報 .....	27
モニターを長くご使用いただくために .....	8	アフターサービス .....	31
● 品質管理 .....	8		
● クリーニング .....	8		
モニターを快適にご使用いただくために .....	9		
目次 .....	10		
第1章 はじめに .....	11		
1-1. 特長 .....	11		
1-2. 梱包品の確認 .....	14		
● EIZO LCDユーティリティディスクの 収録内容 .....	14		
1-3. 各部の名称と機能 .....	16		
第2章 設置 / 接続 .....	17		
2-1. 設置の前に .....	17		
● 設置条件 .....	17		
2-2. 接続する .....	17		
2-3. RadiLight Focus（手元灯）の着脱 .....	19		
2-4. 電源を入れる .....	20		
2-5. 高さ、角度を調整する .....	20		
2-6. ケーブルカバーを取り付ける .....	21		
2-7. RadiLight Area / RadiLight Focusを 使用する .....	22		
第3章 画面が表示されない場合には .....	23		
第4章 仕様 .....	24		
4-1. 仕様一覧 .....	24		
4-2. 対応解像度 .....	25		
4-3. オプション品 .....	25		

# 第1章 はじめに

このたびは当社カラー液晶モニターをお買い求めいただき、誠にありがとうございます。

## 1-1. 特長

- **高画質、高解像度を実現**

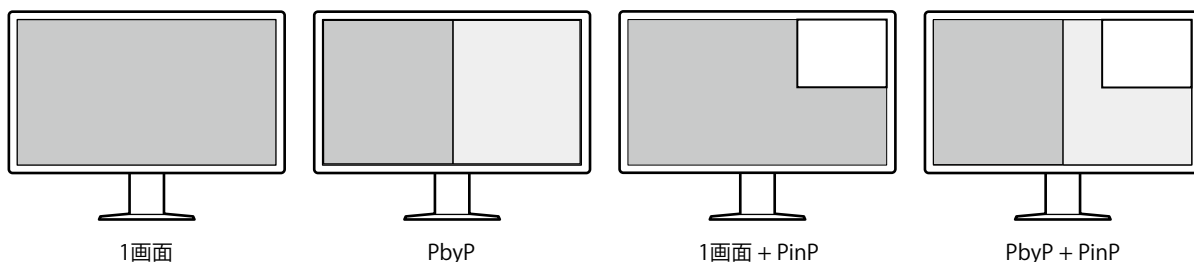
4200×2800：DisplayPortケーブル1本で表示が可能です。（DisplayPort Version1.4）

- **モノクロとカラーをハイブリッド表示**

Hybrid Gamma PXL機能を有効にすることで、同一画面内のモノクロとカラーをピクセルごとに自動判別し、それぞれ最適な階調で表示することができます。

- **自由なレイアウト**

最大で3つの信号を同時に表示できるPbyP（Picture by Picture）、PinP（Picture in Picture）機能を搭載しています。



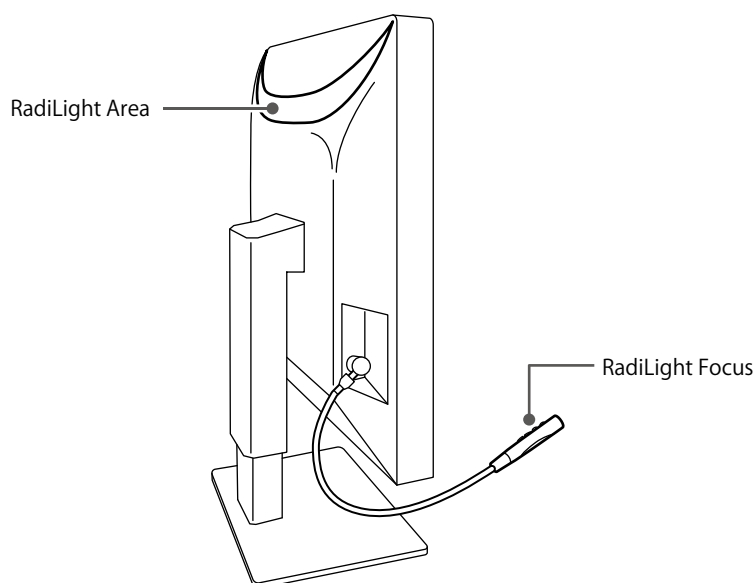
DisplayPortケーブル1本でPbyP表示が可能なOne Cable PbyP機能を搭載しています。

RadiForceシリーズではじめてHDMI入力を搭載。PinPによりノートPCの画面などを表示することができます。

- **照明機能 (RadiLight) を搭載**

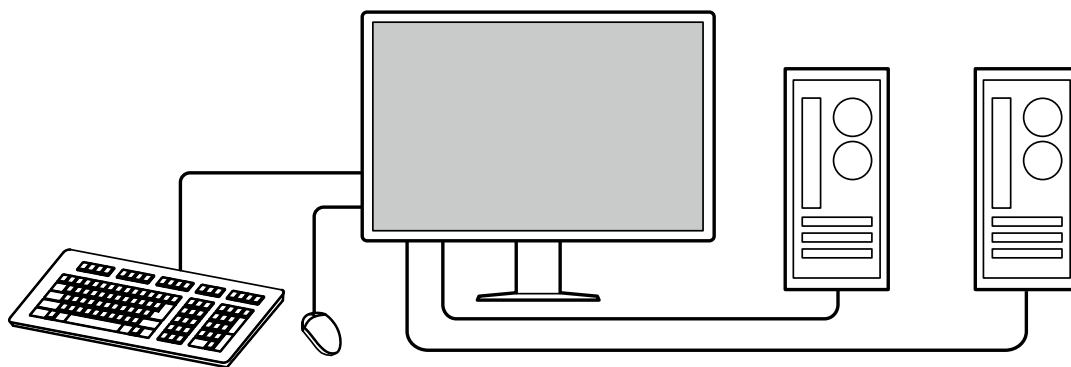
RadiLight Area (背面照明) : RadiLight Areaはモニター内蔵の背面照明機能です。モニターの背面から間接的に室内を照らし、暗い環境でも効率的な読影をおこなうことができます。

RadiLight Focus (手元灯) : RadiLight Focusは着脱式の手元灯です。書類の読み書きやキーボード操作時に手元を照らすことができます。



- **省スペース**

USBアップストリームポートを2つ搭載しています。使用するコンピュータを切り替えることで、2台のコンピュータを1組のUSBデバイス (マウスやキーボードなど) で操作することができます。



## ● マウスやキーボードによるモニター操作

モニター品質管理ソフトウェア RadiCS / RadiCS LEを使うことで次のモニター操作をマウスやキーボードを使って簡単におこなうことができます。

- CAL Switchモードの切り替え
- 入力信号の切り替え
- PinP子画面の表示 / 非表示 (Hide-and-Seek)
- USBデバイス进行操作するコンピュータの切り替え (Switch-and-Go)
- RadiLight Areaのオン、オフと明るさ調整

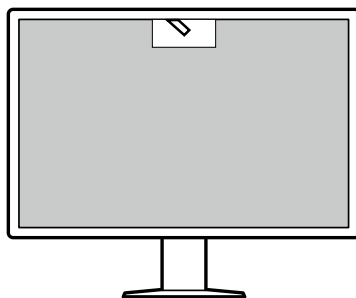
---

### 参考

- RadiCS / RadiCS LEを使うことで、PinP子画面の表示 / 非表示とUSBデバイス进行操作するコンピュータの切り替えを同時におこなうことも可能です。設定方法の詳細は、RadiCS / RadiCS LEの取扱説明書を参照してください。
- 

## ● 品質管理

- 内蔵キャリブレーションセンサー (Integrated Front Sensor) を搭載しています。このセンサーを使用して、モニター単独でのキャリブレーション (SelfCalibration) や階調チェックができます。



- 添付のRadiCS LEを使用することで、モニターの履歴管理やSelfCalibrationの調整目標および実行スケジュールの管理が可能です。
- モニター品質管理ソフトウェア RadiCSを使用することで、各種医療規格 / ガイドラインに対応した品質管理が可能です。

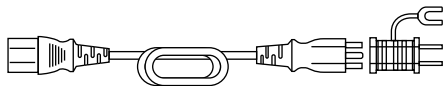
## 1-2. 梱包品の確認

次のものがすべて入っているか確認してください。万一、不足しているものや破損しているものがある場合は、販売店または別紙のお客様ご相談窓口にお問い合わせください。

### 参考

- ・ 梱包箱や梱包材は、この製品の移動や輸送用に保管していただくことをお勧めします。

- ・ モニター本体
- ・ 電源コード（二芯アダプタ）



- ・ デジタル信号ケーブル：PP300-V14×2本  
DisplayPort - DisplayPort



- ・ デジタル信号ケーブル：HH200PR×1本  
HDMI - HDMI



- ・ USBケーブル：UU300×2本



- ・ ケーブルカバー（左）
- ・ ケーブルカバー（右）
- ・ EIZO LCDユーティリティディスク（CD-ROM）
- ・ 取扱説明書（保証書付き）
- ・ クリーニングキット
- ・ 出荷試験報告書
- ・ お客様ご相談窓口のご案内

## ● EIZO LCDユーティリティディスクの収録内容

CD-ROMには、次のものが収録されています。各項目の起動方法や参照方法はディスク内のReadmeja.txtを参照してください。

- ・ Readmeja.txtファイル
- ・ モニター品質管理ソフトウェア RadiCS LE（Windows用）
- ・ 取扱説明書
  - モニターの設定マニュアル
  - RadiCS LEの取扱説明書
- ・ 製品寸法図

### RadiCS LEについて

RadiCS LEを使用することで、次のような品質管理やモニター操作をおこなうことができます。ソフトウェアのより詳しい内容や設定方法については、RadiCS LEの取扱説明書を参照してください。

#### 品質管理

- ・ キャリブレーションの実行
- ・ 試験実行結果の一覧表示やレポート作成
- ・ SelfCalibrationの調整目標および実行スケジュールの設定

#### モニター操作

- ・ CAL Switchモードの切り替え
- ・ 入力信号の切り替え
- ・ PinP子画面の表示 / 非表示（Hide-and-Seek）
- ・ USBデバイス进行操作するコンピュータの切り替え（Switch-and-Go）
- ・ 省電力モードへの移行（Backlight Saver）

#### 注意点

- ・ RadiCS LEの仕様は予告なしに変更することがあります。最新のRadiCS LEは、当社のWebサイトからダウンロードできます。[www.eizo.co.jp](http://www.eizo.co.jp)

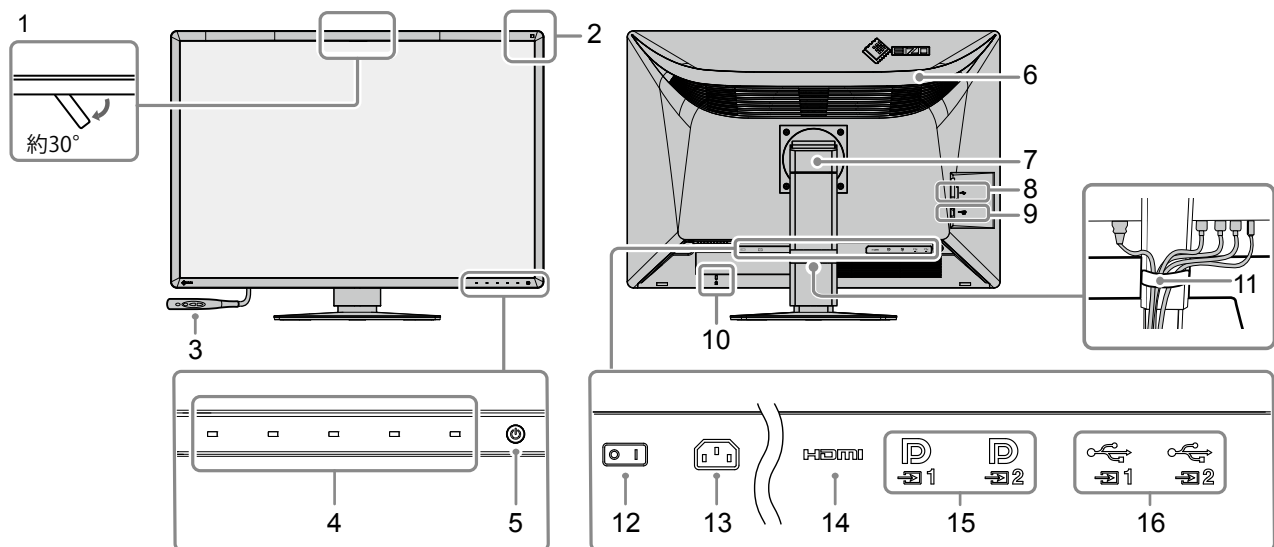
## **RadiCS LEを使用するときは**

RadiCS LEのインストール方法、使用方法については、RadiCS LEの取扱説明書（CD-ROM内）を参照してください。

RadiCS LEを使用する場合は、モニターとコンピュータを付属のUSBケーブルで接続してください。接続方法の詳細は「2-2. 接続する」（P.17）を参照してください。



## 1-3. 各部の名称と機能



1. Integrated Front Sensor (可動式)	キャリブレーションや階調チェックをおこなうためのセンサーです。
2. 照度センサー	環境照度を測定するセンサーです。環境照度の測定は品質管理ソフトウェアRadiCS / RadiCS LEを使っておこないます。
3. RadiLight Focus	着脱式の手元灯です。
4. 操作スイッチ	操作ガイドを表示します。操作ガイドに従って各種メニューを設定します。
5. 電源スイッチ	電源のオン/オフを切り替えます。 電源を入れると、スイッチのランプが点灯します。モニターの動作状態に応じてランプの色が変化します。 緑：通常動作モード、橙：省電力モード、消灯：主電源 / 電源オフ
6. RadiLight Area	モニター内蔵の背面照明機能です。モニターの背面から間接的に室内を照らします。
7. スタンド	高さや角度が調整できます。
8. USBダウンストリームポート	USBデバイスと接続します。
9. 手元灯接続コネクタ	RadiLight Focusを接続します。
10. 盗難防止用ロック	Kensington社製のMicroSaverセキュリティシステムに対応しています。
11. ケーブルホルダー	ケーブルを収納します。
12. 主電源スイッチ	主電源のオン/オフを切り替えます。 ○：オフ、 ：オン
13. 電源コネクタ	電源コードを接続します。
14. HDMIコネクタ	コンピュータと接続します。PinP子画面表示に対応しています。
15. DisplayPortコネクタ	コンピュータと接続します。 DP1：1画面表示、One Cable PbyPまたは、PbyP表示時の左画面表示に対応しています。 DP2：1画面表示、PbyP表示時の右画面表示、またはPinP表示時の子画面表示に対応しています。
16. USBアップストリームポート	USB接続が必要なソフトウェアや、USBダウンストリームポートにUSBデバイス（USBに対応している周辺機器）を接続して使用する場合にコンピュータと接続します。

## 第2章 設置 / 接続

### 2-1. 設置の前に

「使用上の注意」(P.3)をよく読み、必ずお守りください。  
ラッカー系の塗料を使用した机にこの製品を置くと、スタンドの底面に使用しているゴムの成分により、色が付着する場合があります。ご使用前にご確認ください。

#### ● 設置条件

モニターをラックなどに設置する場合は、周囲(側面、背面、上方)に十分な空間を確保してください。

##### ■ 注意点

- ・ 照明の光が画面に映り込まないようにモニターを配置してください。

### 2-2. 接続する

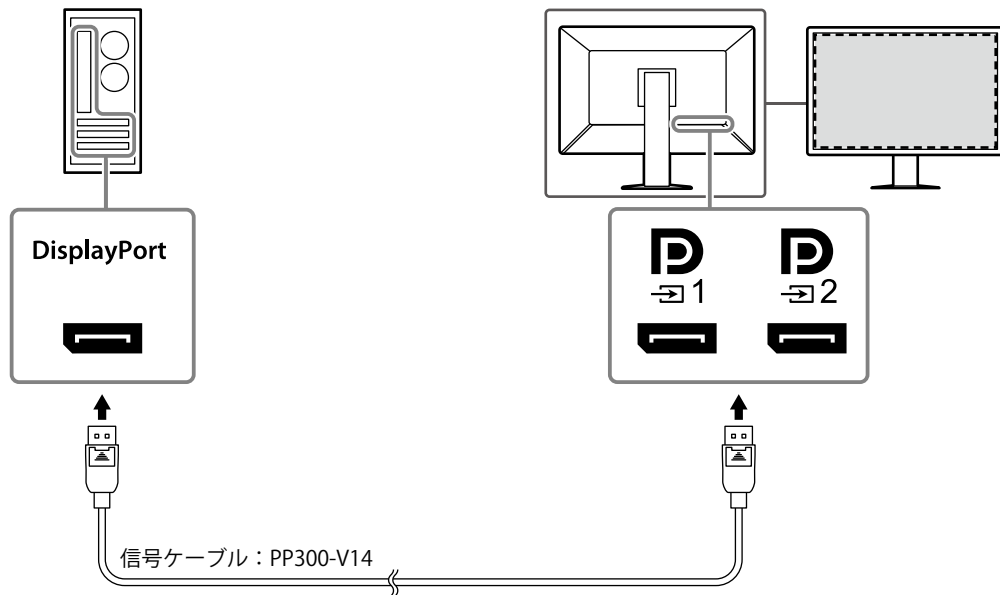
##### ■ 注意点

- ・ モニター、コンピュータ、および周辺機器の電源は切った状態で接続してください。
- ・ 今まで使用していたモニターをこの製品に置き換える場合、コンピュータと接続する前に「4-2. 対応解像度」(P.25)を参照し、コンピュータの設定をこの製品で表示できる解像度 / 垂直走査周波数に変更してください。

#### 1. 信号ケーブルを接続します。

コネクタの形状を確認して、ケーブルを接続してください。

##### 1画面表示する場合



##### ■ 注意点

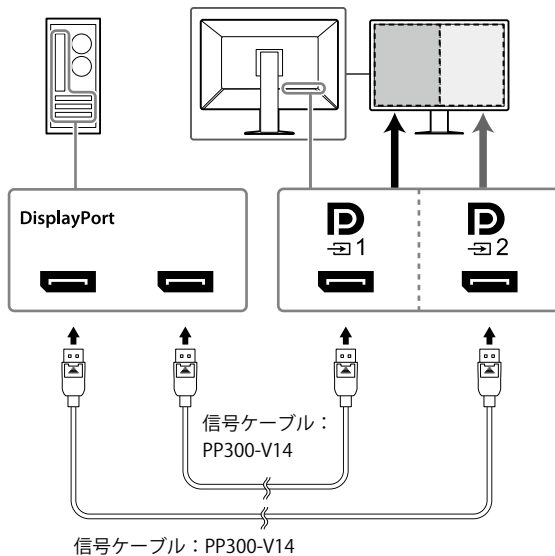
- ・ ケーブルが差し込みにくい場合は、画面の角度を調整してください。
- ・ 初期設定では D1 に入力した信号が表示されます。D2 に接続する場合は、設定メニューの「入力」を「DisplayPort 2」に変更する必要があります。詳細は設定マニュアル(CD-ROM内)を参照してください。

## PbyP（2画面）表示する場合

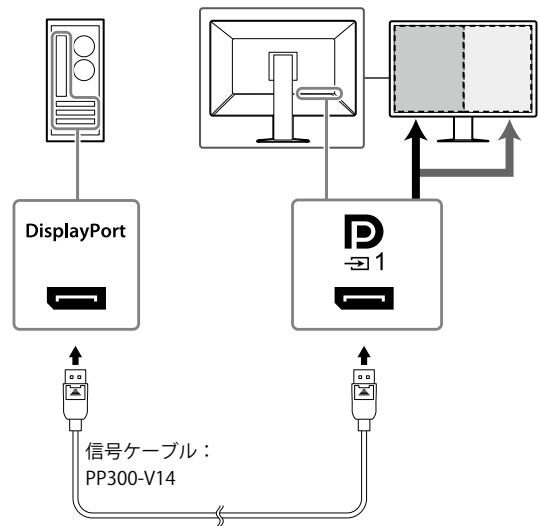
### 注意点

- PbyP表示をする場合は、設定メニューの「入力」で表示する信号の組み合わせを選択する必要があります。詳細は設定マニュアル（CD-ROM内）を参照してください。
- One Cable PbyPの場合は、**D**<sub>1</sub>に接続してください。**D**<sub>1</sub>以外のコネクタはOne Cable PbyPに対応していません。
- 2台のコンピュータからPbyP表示する場合、キャリブレーションなどの品質管理が一部制限されることがあります。

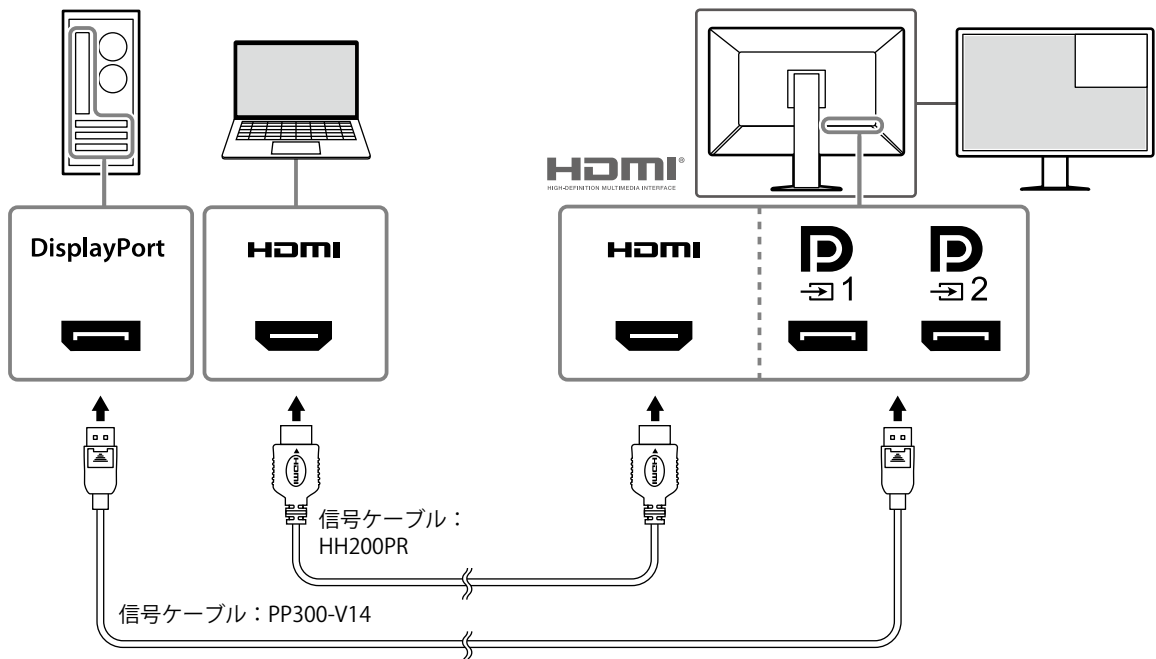
### DisplayPort 1 / DisplayPort 2の場合



### One Cable PbyPの場合



## PinP（子画面）表示する場合



※HDMIで子画面表示をおこなう例

### 注意点

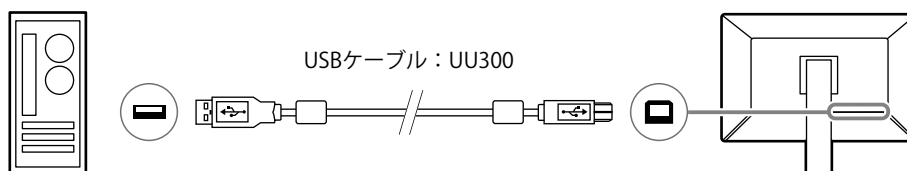
- 子画面表示する場合は、入力コネクタ **HDMI** または **D**<sub>2</sub> に接続してください。
- 親画面に表示する信号によって、子画面に表示できる信号が異なります。詳細は設定マニュアル（CD-ROM内）を参照してください。

## 2. 付属の電源コードをモニターの電源コネクタと電源コンセントに接続します。

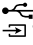
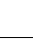
電源コードをモニターの奥まで差し込んでください。

## 3. USBケーブルをモニターのUSBアップストリームポートとコンピュータのUSBダウンストリームポートに接続します。

RadiCS / RadiCS LEを使用する場合やモニターにUSBデバイス（USBに対応している周辺機器）を接続する場合に必要です。

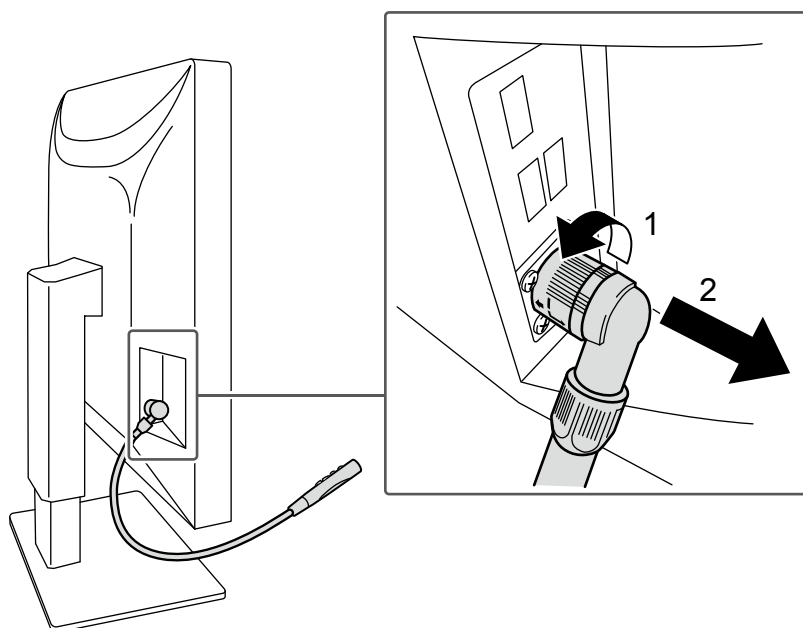


### 注意点

- RadiCS / RadiCS LEをインストールしたコンピュータと接続する場合は  に接続してください。
-  を使用する場合は、事前にキャップを外してください。

## 2-3. RadiLight Focus（手元灯）の着脱

RadiLight Focus（手元灯）は、着脱することができます。



取り外す場合は、モニターとの接続部分を図の1の方向に回しながら引き抜きます。

取り付ける場合は、回さずにそのままモニターに接続します。取り付けできる向きは後方斜め下のみです。

## 2-4. 電源を入れる

### 1. 電源ボタンに触れて、モニターの電源を入れます。

モニターの電源スイッチのランプが緑色に点灯します。

ランプが点灯しない場合は、「第3章 画面が表示されない場合には」(P.23)を参照してください。

#### 参考

- ・ モニターの電源が入っていない状態で、電源ボタンを除くいずれかのボタンに触れると電源ランプが点滅して、電源スイッチの場所をお知らせします。

### 2. コンピュータの電源を入れます。

画面が表示されます。

電源を入れても画面が表示されない場合は、「第3章 画面が表示されない場合には」(P.23)を参照してください。

#### 注意点

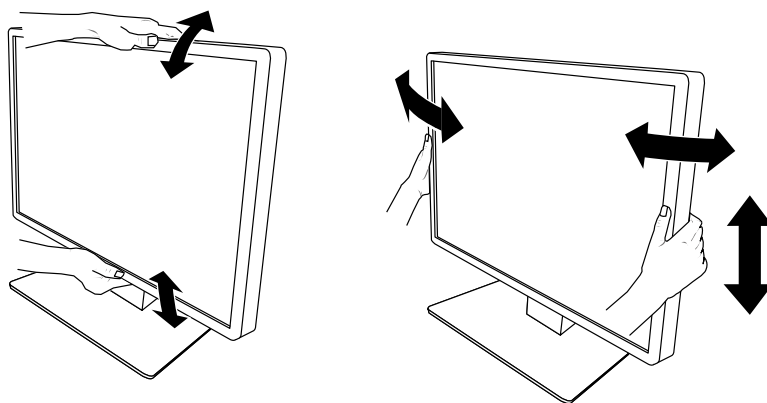
- ・ 完全な省電力のためにはモニターの電源を切ることをお勧めします。モニターを使用しない時は、主電源を切るか、電源プラグを抜くことで電力が消費されなくなります。

#### 参考

- ・ 輝度劣化を抑制しモニターを長くお使いいただくため、および消費電力抑制のために次のことをおこなってください。
  - コンピュータまたはモニターのパワーセーブ機能を使用する。
  - 使用後はモニターの電源を切る。

## 2-5. 高さ、角度を調整する

モニターの上下または左右を両手で持ち、画面の高さや上下左右の角度を作業に適した状態になるように調整します。

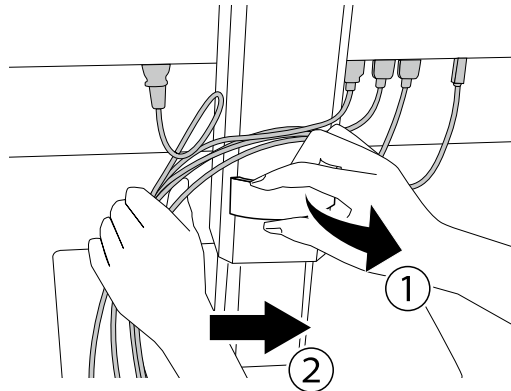


#### 注意点

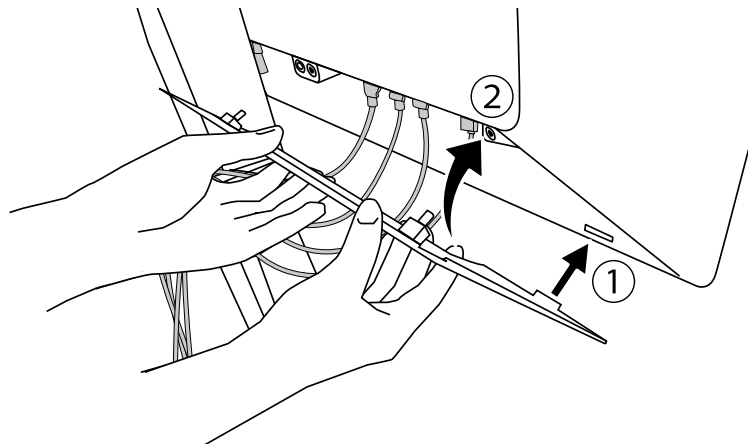
- ・ 調整後、ケーブル類が正しく接続されていることを確認してください。
- ・ 手元灯を取り付けた状態でモニターの角度などを調整する際は、手元灯に力が加わらないように注意してください。コネクタやアームが破損するおそれがあります。

## 2-6. ケーブルカバーを取り付ける

1. ケーブル類を、ケーブルホルダーに収納します。



2. ケーブルカバーを取り付けます。



例：ケーブルカバー（右）取り付け時

---

### 注意点

- モニター内部の通気を確保するために、確実に取り付けてください。

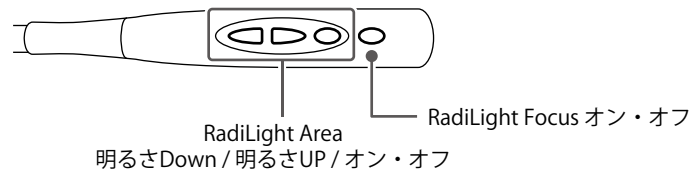
---

### 参考

- ケーブルカバーを取り外す場合は、ケーブルカバーを手前に引いてください。
-

## 2-7. RadiLight Area / RadiLight Focusを使用する

1. モニターとコンピュータの電源が入っていることを確認します。
2. 操作スイッチで、RadiLight AreaやRadiLight Focusのオン・オフをおこないます。  
RadiLight Areaの明るさを調整します。



### 注意点

- LEDはバラツキがあるため、同じ製品であっても、発光色、明るさが異なる場合があります。
- 次のような環境でRadiLight Areaを使用する場合には、十分な照度が得られないことがあります。
  - 壁や天井までの距離が遠い場合
  - 壁や天井が反射しにくい素材または暗い色の場合
- RadiLight Focusの向きを変える際は、先端部分だけを持たずに、アーム部分と合わせて角度を調整してください。

### 参考

- RadiLight Areaの設定方法については設定マニュアル（CD-ROM内）を参照してください。



## 第3章 画面が表示されない場合には

症状	原因と対処方法
<b>1. 画面が表示されない</b> <ul style="list-style-type: none"> <li>電源スイッチのランプが点灯しない</li> </ul>	<ul style="list-style-type: none"> <li>電源コードは正しく接続されていますか。</li> <li>主電源を入れてください。</li> <li>⏻に触れてください。</li> <li>主電源を切り、再度電源を入れてみてください。</li> </ul>
<ul style="list-style-type: none"> <li>電源スイッチのランプが点灯：緑色</li> </ul>	<ul style="list-style-type: none"> <li>設定メニューの「ブライトネス」、「コントラスト」、「ゲイン」の各調整値を上げてみてください。詳細は、設定マニュアル（CD-ROM内）を参照してください。</li> <li>主電源を切り、再度電源を入れてみてください。</li> </ul>
<ul style="list-style-type: none"> <li>電源スイッチのランプが点灯：橙色</li> </ul>	<ul style="list-style-type: none"> <li>入力信号を切り替えてみてください。詳細は、設定マニュアル（CD-ROM内）を参照してください。</li> <li>マウス、キーボードを操作してみてください。</li> <li>コンピュータの電源は入っていますか。</li> <li>信号ケーブルは正しく接続されていますか。選択している入力信号のコネクタに信号ケーブルを接続してください。</li> <li>DisplayPortに接続している場合は、DisplayPortのバージョンを切り替えてみてください。詳細は、設定マニュアル（CD-ROM内）を参照してください。</li> <li>主電源を切り、再度電源を入れてみてください。</li> </ul>
<ul style="list-style-type: none"> <li>電源スイッチのランプが点滅：橙色、緑色</li> </ul>	<ul style="list-style-type: none"> <li>当社指定の信号ケーブルで接続してください。その後、主電源を切り、再度電源を入れてみてください。</li> </ul>
<b>2. 次のようなメッセージが表示される</b>	<p>この表示はモニターが正常に機能していても、信号が正しく入力されないときに表示されます。</p>
<ul style="list-style-type: none"> <li>信号が入力されていない場合の表示です。 例：</li> </ul> <div style="border: 1px solid black; background-color: black; color: white; padding: 5px; display: flex; justify-content: space-around; width: fit-content; margin: 10px auto;"> <div style="text-align: center;">DisplayPort 1 入力信号無し</div> <div style="text-align: center;">DisplayPort 2 入力信号無し</div> </div>	<ul style="list-style-type: none"> <li>コンピュータによっては電源を入れても信号がすぐに出力されないため、左のような画面が表示されることがあります。</li> <li>コンピュータの電源は入っていますか。</li> <li>信号ケーブルは正しく接続されていますか。選択している入力信号のコネクタに信号ケーブルを接続してください。</li> <li>入力信号を切り替えてみてください。詳細は、設定マニュアル（CD-ROM内）を参照してください。</li> <li>DisplayPortのバージョンを切り替えてみてください。詳細は、設定マニュアル（CD-ROM内）を参照してください。</li> <li>主電源を切り、再度電源を入れてみてください。</li> </ul>
<ul style="list-style-type: none"> <li>入力されている信号が周波数仕様範囲外であることを示す表示です。 例：</li> </ul> <div style="border: 1px solid black; background-color: black; color: white; padding: 5px; display: flex; justify-content: center; align-items: center; width: fit-content; margin: 10px auto;"> <div style="text-align: center;">DisplayPort 1 信号エラー</div> </div>	<ul style="list-style-type: none"> <li>コンピュータの設定が、この製品で表示できる解像度、垂直走査周波数になっていますか（「4-2. 対応解像度」（P.25）参照）。</li> <li>コンピュータを再起動してみてください。</li> <li>グラフィックスボードのユーティリティなどで、適切な設定に変更してください。詳細はグラフィックスボードの取扱説明書を参照してください。</li> </ul>

# 第4章 仕様

## 4-1. 仕様一覧

種類		RX1270：アンチグレア仕様 RX1270-AR：アンチリフレクション仕様
液晶パネル	種類	カラー (IPS)
	バックライト	LED
	サイズ	78.4 cm (30.9) 型
	解像度 (横×縦)	4200×2800
	表示面積 (横×縦)	652.7 mm×435.1 mm
	画素ピッチ	0.1554 mm
	表示色	10 bitカラー (DisplayPort)：最大10億7,374万色 (約5430億色中) 8 bitカラー (DisplayPort <sup>※1</sup> / HDMI)：1,677万色 (約5430億色中)
	視野角 (水平 / 垂直、標準値)	178° / 178°
	推奨輝度	500 cd/m <sup>2</sup>
	応答速度 (標準値)	12 ms (黒→白→黒)
映像信号	入力端子	DisplayPort×2、HDMI×1
	水平走査周波数	DisplayPort： 31 kHz ~ 175 kHz
		HDMI： 31 kHz ~ 160 kHz
	垂直走査周波数 <sup>※2</sup>	DisplayPort： 29 Hz ~ 61 Hz (720×400：69 Hz~71 Hz)
		HDMI： 59 Hz ~ 61 Hz (720×400：69 Hz~71 Hz)
	フレーム同期モード	29.5 Hz~30.5 Hz、59 Hz~61 Hz
ドットクロック	DisplayPort： 25.0 MHz ~ 765 MHz	
	HDMI： 25.0 MHz ~ 260 MHz	
USB	ポート	アップストリーム×2、ダウンストリーム×3
	規格	USB Specification Rev.2.0
電源	電源入力	AC 100 - 240 V ± 10 %、50 / 60 Hz、1.90 - 0.85 A
	最大消費電力	188 W以下
	省電力時消費電力	2.0 W以下 <sup>※3</sup>
	待機時消費電力	2.0 W以下 <sup>※4</sup>
機構	外観寸法 (幅×高さ×奥行)	689.8 mm×508 mm ~ 608 mm×225 mm (チルト角度0°時)
	外観寸法 (幅×高さ×奥行) (モニター部)	689.8 mm×476 mm×88.6 mm
	質量	約15.6 kg
	質量 (モニター部)	約11.5 kg
	昇降	100 mm (チルト角度0°時)
	チルト	上30°、下5°
	スウィーベル	70°
動作環境条件	温度	0 °C ~ 35 °C
	湿度	20 % ~ 80 % (R.H.,結露なきこと)
	気圧	540 hPa ~ 1060 hPa
輸送 / 保存環境 条件	温度	-20 °C ~ 60 °C
	湿度	10 % ~ 90 % (R.H.,結露なきこと)
	気圧	200 hPa ~ 1060 hPa

※1 PinP子画面表示時

※2 解像度により対応可能な垂直走査周波数は異なります。詳細は、「4-2. 対応解像度」(P.25)を参照してください。

※3 DisplayPort 1入力時、USBアップストリームポート非接続、「入力」：「1画面 DisplayPort 1」、「Power Save」：「高」、「DP Power Save」：「オン」、「DisplayPort 1」：「Version 1.2」、「DisplayPort 2」：「Version 1.2」、外部負荷非接続

※4 USBアップストリームポート非接続、「DP Power Save」：「オン」、「DisplayPort 1」：「Version 1.2」、「DisplayPort 2」：「Version 1.2」、外部負荷非接続

## 4-2. 対応解像度

この製品は次の解像度に対応しています。PinP子画面の対応解像度については「設定マニュアル」を参照してください。

○：対応

解像度	垂直周波数 (Hz)	DisplayPort		
		1画面表示		2画面表示 (PbyP)
		Ver.1.4	Ver.1.2	
640 × 480	60	○	○	○
720 × 400	70	○	○	○
720 × 480	60	—	—	—
800 × 600	60	○	○	○
1024 × 768	60	○	○	○
1200 × 1600	60	—	—	—
1200 × 1920	60	—	—	—
1280 × 1024	60	○	○	○
1280 × 720	60	—	—	—
1440 × 2560	60	—	—	—
1600 × 1200	60	○	○	○
1920 × 1080	60	—	—	—
1920 × 1200	60	—	—	—
2096 × 2800	30	—	—	○
2096 × 2800	60	—	—	○
2100 × 2800	30	—	—	○
2100 × 2800	60	—	—	○※1
2560 × 1440	60	—	—	—
3840 × 2160	30	○	○	—
3840 × 2160	60	○	○	—
4096 × 2160	30	○	○	—
4096 × 2160	60	○	○	—
4200 × 2800	30	○	○	—
4200 × 2800	45	—	○※1	—
4200 × 2800	60	○※1	—	—

※1 推奨解像度

## 4-3. オプション品

次のオプション品を別売りで用意しています。

オプション品に関する最新情報および最新の対応グラフィックスボード情報は、当社のWebサイトを参照してください。[www.eizo.co.jp](http://www.eizo.co.jp)

キャリブレーションキット	RadiCS UX2 Ver.5.0.4以降 RadiCS Version Up Kit Ver.5.0.4以降
ネットワーク品質管理ソフトウェア	RadiNET Pro Ver.5.0.4以降
小型端末取付用VESAアダプタ	PCSK-R1

# 付録

## 医療規格

この製品を用いる装置を設計、使用する場合は、IEC60601-1-1の規格要求に従ってください。

## VCCI

この装置は、クラスB機器です。この装置は、住宅環境で使用することを目的としていますが、この装置がラジオやテレビジョン受信機に近接して使用されると、受信障害を引き起こすことがあります。取扱説明書に従って正しい取り扱いをしてください。

また、製品の付属品（ケーブルを含む）や当社が指定する別売オプション品を使用しない場合、VCCIの技術基準に適合できない恐れがあります。

VCCI-B

## その他規格

この装置は、社団法人 電子情報技術産業協会の定めたパーソナルコンピュータの瞬時電圧低下対策規格を満足しております。しかし、規格の基準を上回る瞬時電圧低下に対しては、不都合が生じることがあります。

この装置は、高調波電流を抑制する日本工業規格JIS C 61000-3-2に適合しております。

# EMC情報

RadiForceシリーズは、画像を適正に表示する性能を有しています。

## 意図した使用環境

この製品は医院・病院などの専門的ヘルスケア施設内での使用を意図しています。次のような環境での使用は意図していません。

- ・ ホームヘルスケア環境
- ・ 電気メスなどの高周波手術機器の近傍
- ・ 短波治療機器の近傍
- ・ MRI用RF遮蔽室内
- ・ 遮蔽された場所の特殊環境内
- ・ 救急車両を含む車載
- ・ その他特殊環境

## 警告

RadiForceシリーズは、EMC（電磁両立性）に関する特別な安全上の注意を必要とします。EMC情報および本書内の「使用上の注意」をよくお読みになり、以下の指示に従って、設置、操作する必要があります。

RadiForceシリーズは、他の機器に隣接した設置や積み重ねた状態で使用をしないでください。やむを得ずその状態で使用する場合は、RadiForceシリーズおよびシステムが実際に使用される構成で正常に動作することを確認してください。

携帯型RF通信機器は、ケーブルを含むRadiForceシリーズのいかなる部分に対しても、30cm以上離して使用してください。RadiForceシリーズに影響を与える恐れがあります。

信号入力部または出力部に追加装置を接続し、医療システムで使用する場合は、必ずIEC/EN60601-1-2の要件に準拠してください。

ケーブルは、必ず付属品または当社の指定するケーブルを使用してください。

指定以外のケーブルを使用した場合、電磁妨害波の増加、電磁妨害に対する耐性低下の恐れがあります。

ケーブル	EIZO指定ケーブル	最大ケーブル長	シールド	フェライトコア
信号ケーブル (DisplayPort)	PP300-V14	3 m	シールドあり	フェライトコアなし
信号ケーブル (HDMI)	HH200PR	2 m	シールドあり	フェライトコアなし
USBケーブル	UU300	3 m	シールドあり	フェライトコアあり
電源ケーブル (アース付き)	—	3 m	シールドなし	フェライトコアなし

## 技術的説明

### 電磁エミッション

RadiForceシリーズは、次に規定する電磁環境内での使用を意図している。

RadiForceシリーズの顧客または使用者は、次の環境でRadiForceシリーズが使用されていることを確認すること。

エミッション試験	適合性	電磁環境 - ガイダンス
RFエミッション CISPR11/EN55011	グループ1	RadiForceシリーズは、内部機能のためだけにRFエネルギーを使用している。したがって、そのRFエミッションは非常に低く、近傍の電子機器に対して何らかの干渉を生じさせる可能性は少ない。
RFエミッション CISPR11/EN55011	クラスB	RadiForceシリーズは、住居環境および住居環境の建物に供給する公共の低電圧用の配電網に直接接続された建造物を含む、すべての施設での使用に適している。
高調波エミッション IEC/EN61000-3-2	クラスD	
電圧変動/ フリッカエミッション IEC/EN61000-3-3	適合	

<b>電磁イミュニティ</b>			
RadiForceシリーズは、IEC/EN60601-1-2で規定される専門的ヘルスケア施設環境での要求試験レベルに対して、次の適合レベルで試験されている。			
RadiForceシリーズの顧客または使用者は、次の環境でRadiForceシリーズが使用されていることを確認すること。			
<b>イミュニティ試験</b>	<b>専門的ヘルスケア施設環境の試験レベル</b>	<b>適合レベル</b>	<b>電磁環境 - ガイダンス</b>
静電気放電 (ESD) IEC/EN61000-4-2	±8 kV 接触放電 ±15 kV 気中放電	±8 kV 接触放電 ±15 kV 気中放電	床は、木材、コンクリートまたはセラミックタイルであること。床が合成材料で覆われている場合、相対湿度は、少なくとも30%であること。
電氣的ファストトランジェント/バースト IEC/EN61000-4-4	±2kV 電源ライン ±1kV 入出力ライン	±2kV 電源ライン ±1kV 入出力ライン	供給電源の品質は、標準的な商用または病院環境と同じであること。
サージ IEC/EN61000-4-5	±1kV ライン-ライン間 ±2kV ライン-接地間	±1kV ライン-ライン間 ±2kV ライン-接地間	供給電源の品質は、標準的な商用または病院環境と同じであること。
交流電源における電圧ディップ、瞬時停電、および電圧変動 IEC/EN61000-4-11	0%UT (100%UTのディップ) 0.5サイクル、1サイクル 70%UT (30%UTのディップ) 25サイクル 0%UT (100%UTのディップ) 250サイクル間	0%UT (100%UTのディップ) 0.5サイクル、1サイクル 70%UT (30%UTのディップ) 25サイクル 0%UT (100%UTのディップ) 250サイクル	電源の品質は、標準的な商用または病院環境と同じであること。RadiForceシリーズの使用者が、電源の停電中にも連続した稼働を要求する場合は、RadiForceシリーズへの電力を無停電電源または電池から供給することを推奨する。
電力周波数磁界 IEC/EN61000-4-8	30 A/m (50/60Hz)	30 A/m	電力周波数磁界は、標準的な商用または病院環境における一般的な場所と同レベルの特性を持つこと。 電力周波数磁界の発生源とは少なくとも15cm以上離して使用すること。

## 電磁イミュニティ

RadiForceシリーズは、IEC/EN60601-1-2で規定される専門的ヘルスケア施設環境での要求試験レベルに対して、次の適合レベルで試験されている。

RadiForceシリーズの顧客または使用者は、次の環境でRadiForceシリーズが使用されていることを確認すること。

イミュニティ試験	専門的ヘルスケア施設環境の試験レベル	適合レベル	電磁環境 - ガイダンス
RF電磁界による伝導妨害 IEC/EN61000-4-6	3 Vrms 150kHz~80MHz 6 Vrms 150 kHz~80 MHz間のISM帯域	3 Vrms 6 Vrms	携帯型および移動型RF通信機器は、ケーブルを含むRadiForceシリーズのいかなる部分に対しても、送信機の周波数に該当する方程式から計算された推奨分離距離より近づけて使用しないこと。  推奨分離距離 $d = 1.2\sqrt{P}$
放射RF電磁界 IEC/EN61000-4-3	3 V/m 80 MHz~2.7 GHz	3 V/m	$d = 1.2\sqrt{P}$ 80 MHz~800 MHz $d = 2.3\sqrt{P}$ 800 MHz~2.7 GHz  ここでPは、送信機製造業者によるワット (W) で表した送信機の最大定格出力電力であり、dはメートル (m) で表した推奨分離距離である。  電磁界の現地調査 <sup>a)</sup> によって決定する固定RF送信機からの電界強度は、各周波数範囲 <sup>b)</sup> における適合レベルよりも低いこと。  次の記号が表示されている機器の近傍では、干渉が発生する可能性がある。  
注記 1	UTは、試験レベルを加える前の、交流電源電圧である。		
注記 2	80 MHzおよび800 MHzにおいては、高い周波数範囲を適用する。		
注記 3	RF電磁界による伝導妨害や放射RF電磁界に関する指針は、すべての状況に対して適用するものではない。建築物、物、人からの吸収および反射は、電磁波の伝搬に影響する。		
注記 4	150 kHz~80 MHz間のISM帯域は、6.765 MHz~6.795 MHz、13.553 MHz~13.567 MHz、26.957 MHz~27.283 MHz、および40.66 MHz~40.70 MHzである。		
a)	例えば、(携帯/コードレス) 電話および陸上移動無線の基地局、アマチュア無線、AM/FMラジオ放送およびTV放送などの固定送信機からの電界強度を、正確に論理的に予測することはできない。固定RF送信機による電磁環境を見積もるためには、電磁界の現地調査を考慮すること。RadiForceシリーズが使用される場所において測定した電界強度が、上記の適用されるRF適合性レベルを超える場合は、RadiForceシリーズが正常に動作するかを検証するために監視すること。異常動作が確認された場合は、RadiForceシリーズの再配置または再設置のような追加対策が必要になることがある。		
b)	周波数範囲150 kHz~80 MHzにわたって、電界強度は3 V/m未満であること。		



**携帯型および移動型RF通信機器との間の推奨分離距離と確認された各種通信機器サービス**

RadiForceシリーズは、放射RF妨害が管理されている電磁環境内での使用を意図している。RadiForceシリーズの顧客または使用者は、携帯形及び移動型RF通信機器(送信機)とRadiForceシリーズとの間の最小距離を維持することで、電磁妨害を抑制するのに役立つ。以下のRF通信機器サービスに対する近接電磁界イミュニティは確認されている。

試験周波数 (MHz)	帯域 a) (MHz)	サービス a)	変調 b)	最大電力 (W)	最小分離距離 (m)	IEC/EN60601試験レベル (V/m)	適合レベル (V/m)
385	380~390	TETRA 400	パルス変調 b) 18Hz	1.8	0.3	27	27
450	430~470	GMRS 460, FRS 460	FM ±5kHz偏差 1kHz正弦	2	0.3	28	28
710	704~787	LTE帯域13,17	パルス変調 b) 217Hz	0.2	0.3	9	9
745							
780							
810	800~960	GSM800/900, TETRA 800, iDEN 820 CDMA 850, LTE帯域5	パルス変調 b) 18Hz	2	0.3	28	28
870							
930							
1720	1700~1990	GSM 1800; CDMA 1900; GMS 1900; DECT; LTE帯域1,3,4,25; UMTS	パルス変調 b) 217Hz	2	0.3	28	28
1845							
1970							
2450	2400~2570	ブルートゥース, WLAN, 802.11 b/g/n, FIRD 2450, LTE帯域7	パルス変調 b) 217Hz	2	0.3	28	28
5240	5100~5800	WLAN 802.11a/n	パルス変調 b) 217Hz	0.2	0.3	9	9
5500							
5785							

a) サービスによっては、アップリンク周波数のみ含まれる。

b) 搬送波は、50%デューティサイクル矩形波信号を用いて変調した。

RadiForceシリーズは、放射RF妨害が管理されている電磁環境内での使用を意図している。その他の携帯型及び移動型RF通信機器(送信機)について、通信機器の最大出力に基づくRadiForceシリーズとの間の最小距離は、次のとおりである。

送信機の最大定格出力 (W)	送信機の周波数に基づく分離距離 (m)		
	150 kHz~80 MHz $d = 1.2\sqrt{P}$	80 MHz~800 MHz $d = 1.2\sqrt{P}$	800 MHz~2.7 GHz $d = 2.3\sqrt{P}$
0.01	0.12	0.12	0.23
0.1	0.38	0.38	0.73
1	1.2	1.2	2.3
10	3.8	3.8	7.3
100	12	12	23

上記にリストされていない最大定格出力の送信機に関しては、送信機の周波数に対応する式を使用して推奨分離距離d (単位はメートル (m)) を決定できる。ここで、Pは送信機製造業者による送信機の最大定格出力 (単位はワット (W)) である。

注記1 80 MHzおよび800 MHzにおいて、分離距離は高い周波数範囲を適用する。

注記2 これらの指針は、すべての状況に対して適用するものではない。建築物、物、人からの吸収および反射は、電磁波の伝搬に影響する。

# アフターサービス

この製品のサポートに関してご不明な場合は、別紙「お客様ご相談窓口のご案内」に記載の窓口にお問い合わせください。

## 修理を依頼されるとき

### 保証期間中の場合

保証書の規定に従い、修理または交換をさせていただきます。

### 保証期間を過ぎている場合

修理範囲（サービス内容）、修理費用の目安、修理期間、修理手続きなどを説明いたします。

## 修理を依頼される場合にお知らせいただきたい内容

- ・ お名前、ご連絡先の住所、電話番号 / FAX番号
- ・ お買い上げ年月日、販売店名
- ・ 製品名、製造番号（製造番号は、本体の背面部のラベルに表示されている8桁の番号です。例：S/N 12345678）
- ・ 使用環境（コンピュータ / グラフィックスボード / OS、システムのバージョン / 表示解像度など）
- ・ 故障または異常の内容（できるだけ詳細に）
- ・ エラーコード（画面に表示された場合）

## 製品回収、リサイクルシステムについて

パソコン及びパソコン用モニターは「資源有効利用促進法」の指定再資源化製品に指定されており、メーカーは自主回収及び再資源化に取り組むことが求められています。

当社製品は、一般社団法人「パソコン3R推進協会」が回収させていただきます。

回収を希望されるお客様は当社のWebサイトよりお申し込みください。

([www.eizo.co.jp](http://www.eizo.co.jp))

※ この製品は業務用途を意図した製品ですので、ご使用後廃棄される場合は有償となります。

# 保証書

この保証書は、購入日がわかる書類（納品書やレシートなど）とともに保管し、保証を受ける際はご提示ください。

製品名	保証期間
<b>RadiForce® RX1270</b>	お買い上げの日より <b>5年間※</b>

※ただし、輝度の保証期間は取扱説明書に記載の推奨輝度以下での使用の場合に限定され、お買い上げの日より5年間かつ製品使用時間が20,000時間以内（輝度500 cd/m<sup>2</sup>かつ色温度8000 K時）または、お買い上げの日より5年間かつ製品使用時間が30,000時間以内（輝度400 cd/m<sup>2</sup>かつ色温度8000 K時）です。

## 記入欄

フリガナ	製造番号 (S/N)
お名前 様	製造番号は、本体の背面部のラベル上に表示されている8桁の番号です。
TEL ( )	お買い上げ年月日 年 月 日
〒 ご住所	販売店の住所、店名

## 保証規定

- この製品の取扱説明書、本体添付ラベルなどの注意書に従った使用状態で保証期間内に故障した場合および推奨輝度に満たなくなった場合、無償で故障箇所の修理または交換をいたします。保証書を添えてお買い上げの販売店またはEIZOメンテナンスセンターにお申し付けください。
- 保証期間内でも次のような場合には、有償となります。
  - 使用上の誤り、または不当な修理や改造による故障および損傷
  - お買い上げの後の輸送・移動・落下などによる故障および損傷
  - 火災・地震・水害・落雷・その他の天災地変ならびに公害や異常電圧などの外部要因や、塵・埃に起因する故障および損傷
  - 強い振動や衝撃を受ける場所に搭載された場合に生じる故障および損傷
  - 当社が想定する使用環境や使用状況を逸脱した場合
  - 電池の液漏れによる故障及び損傷
  - 液晶パネル、バックライトの経年劣化（色の变化、輝度と色の均一性の变化、焼き付き、欠点の増加など）
  - センサー経年変化による性能劣化（測定値の変化など）
  - 取扱説明書に記載の推奨輝度を超えて使用しつづけて、推奨輝度に満たなくなった場合
  - 外装品（液晶パネルの表面を含む）の損傷、変色、劣化
  - 付属品（ケーブル、取扱説明書、CD-ROMなど）の故障、損傷、劣化、紛失
  - 当社指定の消耗品（電池、リモコン、タッチペンなど）の故障、損傷、劣化、紛失
  - 塵・埃などの外的要因による冷却ファンの異音、回転不良
  - 技術革新などにより製品に互換性がなくなった場合
- 保証書は、保証書に明示した期間、条件のもとにおいて無償修理または交換をお約束するものです。保証期間経過後の修理または交換については、お買い上げの販売店またはEIZOメンテナンスセンターにお問い合わせください。
- 当社では、この製品の補修用性能部品（意匠部品を除く、製品の機能を維持するために必要な部品）を、製品の生産終了後、最低7年間保有しています。この期間が経過した後も、故障箇所によっては修理可能な場合があります。
- 修理の際に当社の品質基準に達した再生部品を使用することがあります。
- 修理状況や補修用性能部品の在庫切れなどにより修理できない場合は、修理に代えて同等性能製品への置き換えを提案させていただくことがあります。
- 当社は、この製品の使用または故障により生じた直接、間接（逸失利益などを含む）のいかなる損害についても責任を負いません。また、この製品の記憶装置に記録された内容の消失などについても同様です。
- 保証書は日本国内においてのみ有効です。 This warranty is valid only in Japan.
- 保証書は再発行いたしませんので紛失しないよう大切に保管してください。




## EIZO株式会社

〒924-8566 石川県白山市下柏野町153番地

[www.eizo.co.jp](http://www.eizo.co.jp)

Copyright © 2020 EIZO Corporation. All rights reserved.

00N0N165B2   
IFU-RX1270-JA

2nd Edition - May 7th, 2020 Printed in Japan.