



# セットアップガイド / 保証書

## ColorEdge® CG2730-Z


カラーマネージメント液晶モニター



### 重要

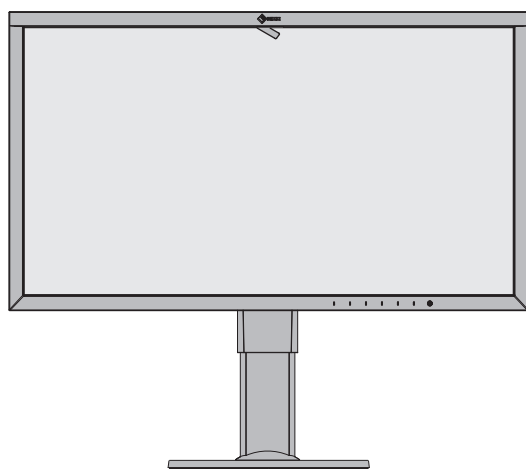
ご使用前には必ず使用上の注意、このセットアップガイド、および取扱説明書をよくお読みになり、正しくお使いください。このセットアップガイドは大切に保管してください。

## この製品のマニュアルと記載内容について

使用上の注意 (製品に付属)	製品を安全にご使用いただくための注意事項について説明しています。
セットアップガイド/保証書(本書) (製品に付属)	コンピュータ1台とモニター1台を接続して使いはじめるまでの基本操作について説明しています。 裏表紙に保証書があります。
上級者向け写真プリントガイドブック (製品に付属)	カラーナビゲーター ColorNavigator 7 (カラーマネージメントソフトウェア) のインストール手順や使い方について説明しています。
取扱説明書 (当社Webサイトからダウンロード)	画面調整や設定、仕様などの情報を詳しく説明しています。 取扱説明書は、製品に付属していません。当社Webサイトからダウンロードできます。  <a href="http://www.eizo.co.jp">参照</a> <a href="http://www.eizo.co.jp">www.eizo.co.jp</a> サポート ▶ 取扱説明書 ▶ 「製品名から検索」に「CG2730-Z」を入力し 「検索」ボタンをクリック ▶ CG2730-Z 取扱説明書のPDFアイコンをクリック

## カラーマネージメントソフトウェアについて

カラーマネージメント液晶モニター  
ColorEdge®



+

カラーマネージメントソフトウェア  
ColorNavigator 7



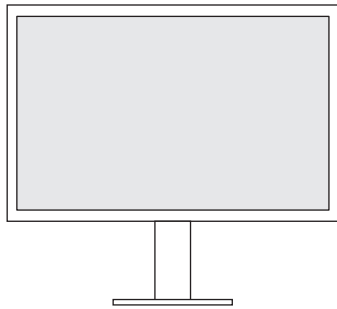
ColorEdge と ColorNavigator 7 を使って、簡単にモニターの表示状態を調整できます。  
ColorNavigator 7 は、当社の Web サイトからダウンロードできます。

 [参照](http://www.eizo.co.jp/products/ce/cn7) [www.eizo.co.jp/products/ce/cn7](http://www.eizo.co.jp/products/ce/cn7)



## 梱包品の確認

次のものがすべて入っているか確認してください。万一、不足しているものがある場合は、販売店または別紙のお客様ご相談窓口にお問い合わせください。



モニター



遮光フード



使用上の注意



お客様ご相談  
窓口のご案内



上級者向け写真プリント  
ガイドブック



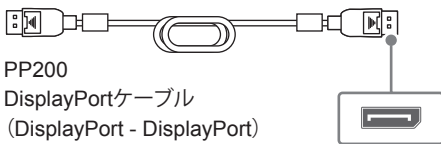
遮光フード取扱説明書



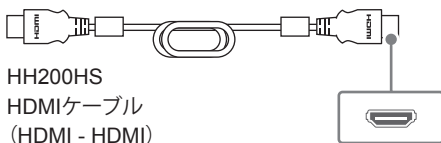
調整データシート



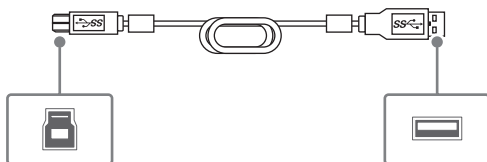
セットアップガイド / 保証書(本書)  
- 保証書は、本書の裏表紙にあります。



PP200  
DisplayPortケーブル  
(DisplayPort - DisplayPort)



HH200HS  
HDMIケーブル  
(HDMI - HDMI)



UU200SS  
USB ケーブル  
(USB Type-B - USB Type-A)



電源コードおよび二芯アダプタ  
- 出荷時は電源コードに二芯アダプタが装着  
されています。



ScreenCleaner



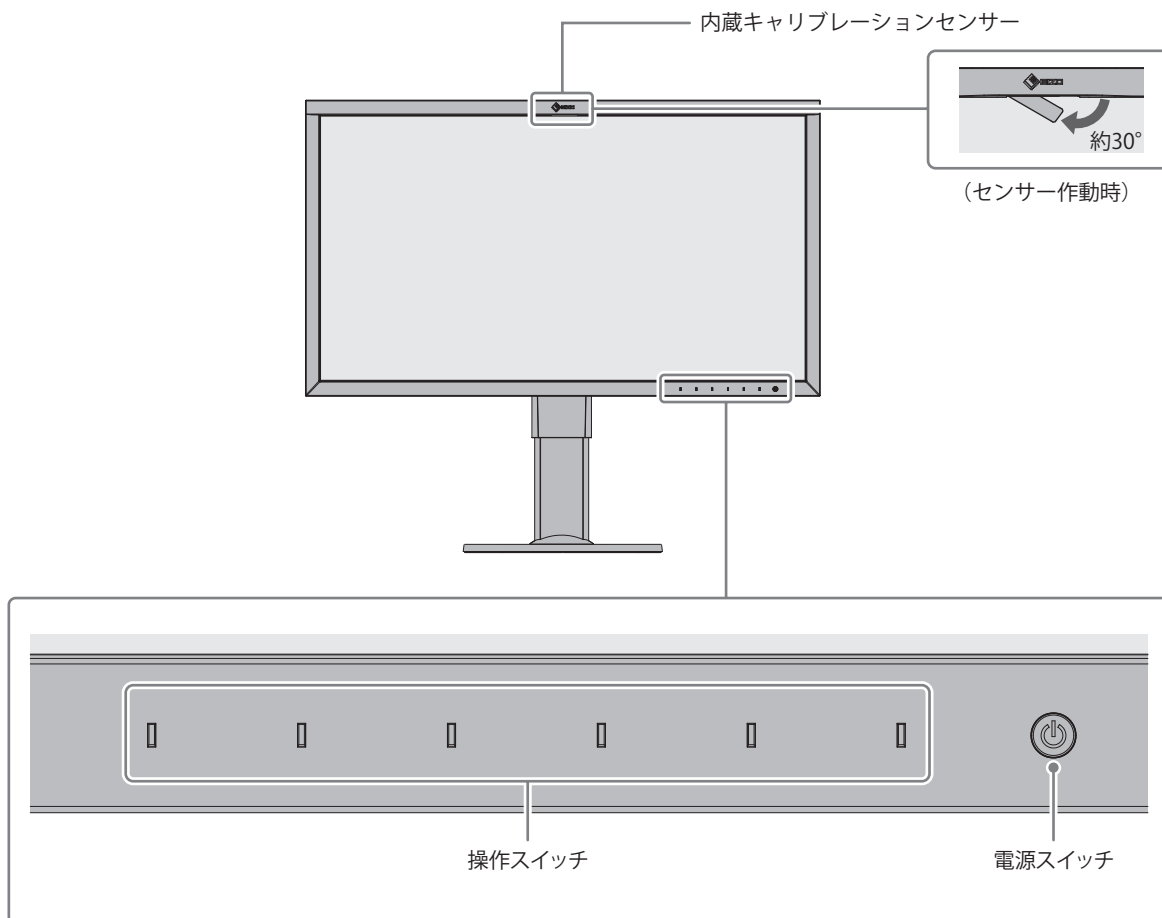
VESA マウント  
取り付け用ねじ(M4x12)  
- 別売りのオプションアーム / オプションスタンドを  
取り付ける際に使用します。



## 各部の名称

この製品のコネクタやスイッチの位置は次のとおりです。

### 前面



### 注意

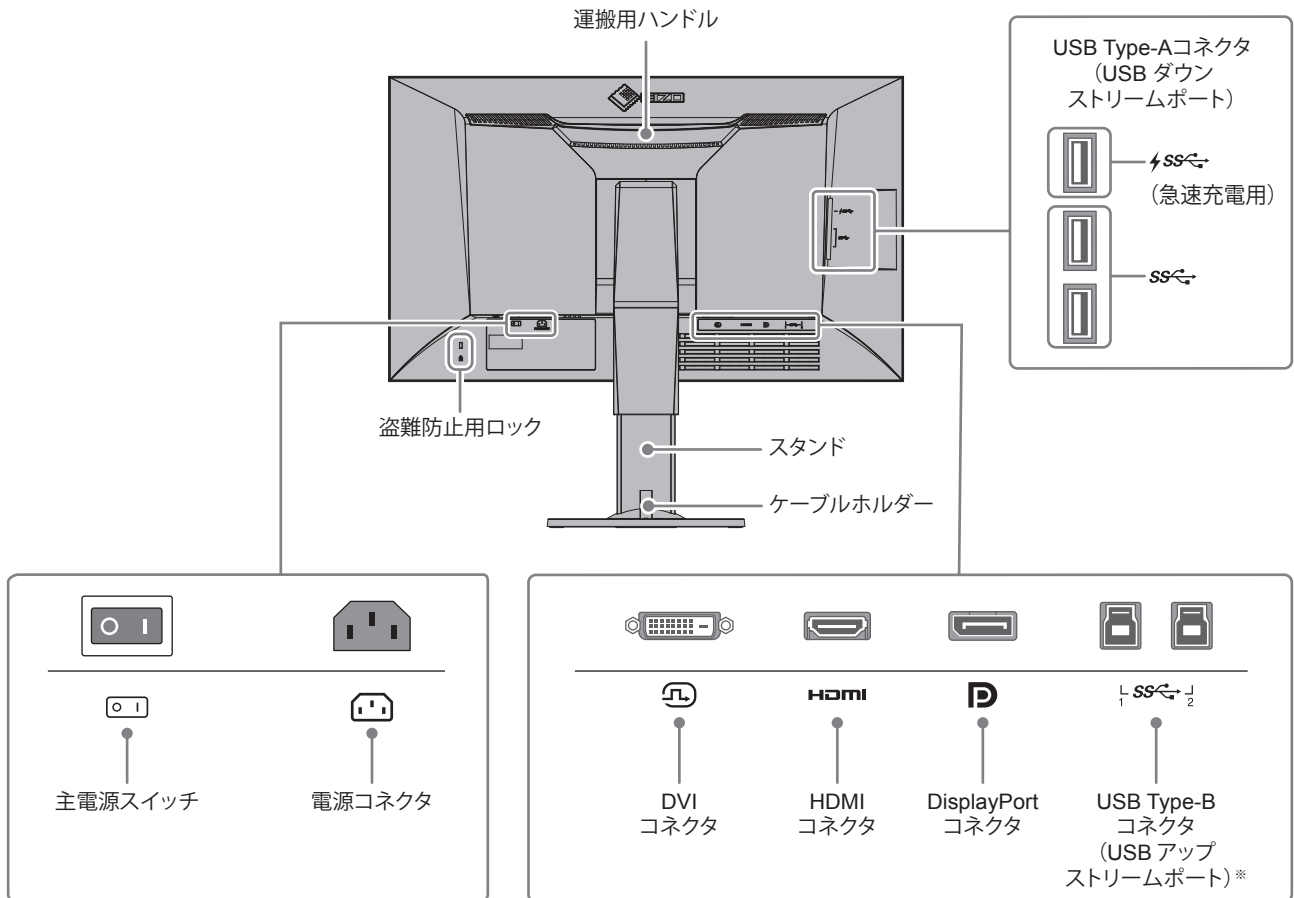
#### 作動中の内蔵キャリブレーションセンサーに触れない

内蔵キャリブレーションセンサーの測定精度の低下、けがや破損の原因となります。

#### 注意点

- 高温や高湿度の環境は、内蔵キャリブレーションセンサーの測定精度に影響を与えます。次の条件でモニターを保管、または使用することをおすすめします。
  - 温度 30 °C以下
  - 湿度 70 %以下また、直射日光下での保管、使用を避けてください。
- 内蔵キャリブレーションセンサーの測定結果に影響が出る場合があるため、測定中は内蔵キャリブレーションセンサーの受光部に入る環境光が大きく変わらないようにしてください。また、測定中は画面に触れないでください。
  - 遮光フードの装着をお勧めします。
  - 測定中はモニターに顔やものを近づけたり、センサーをのぞき込まないようにしてください。
  - 受光部に外部の光が直接入らないような環境にモニターを設置してください。

## 背面



※ ポート1をご使用ください。初期設定ではUSBアップストリームポート2は無効です。設定を変更する場合は、モニターの取扱説明書を参照してください。



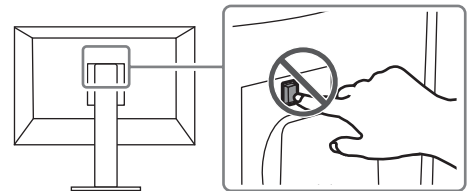
### 注意

この製品は、モニター背面のロックボタンによりモニターをスタンドに固定しています。

モニターからスタンドを取り外す場合にのみ、ロックボタンを押してください。それ以外の場合では、モニターがスタンドから外れ、製品の破損やけがの原因となります。

スタンドの取り外し方は、取扱説明書で説明しています。

 参照 > 取扱説明書



# 1 映像信号ケーブルを接続する

お使いの外部機器に合わせて、接続するケーブルを選択してください。※1

## DisplayPort

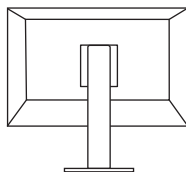


※2

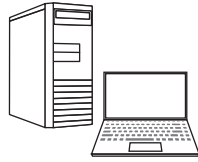
DisplayPort ※3



DisplayPort



## HDMI



HDMI



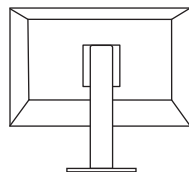
HH200HS



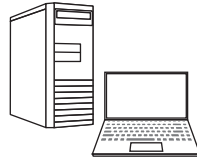
HDMI



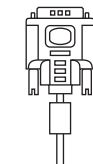
HDMI



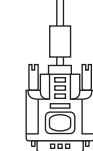
## DVI



DVI



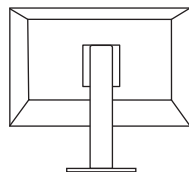
別売り  
デュアルリンク  
DVI ケーブル  
DD200DL



DVI

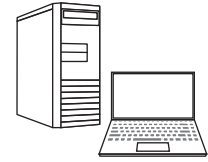


DVI



# 2 USBケーブルを接続する

USB ケーブルはソフトウェアを使う際に必要なため、必ず接続してください。※4



USB



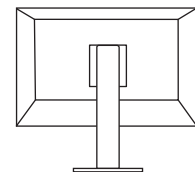
UU200SS



USB



SS



## 参考

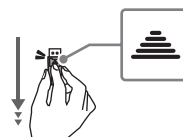
・この製品は、複数の外部機器を接続し、モニター側で切り替えて表示することができます。接続方法は、取扱説明書で説明しています。

参照 > 取扱説明書

※1 お使いの外部機器のコネクタがThunderbolt 3 / USB Type-Cコネクタの場合は、USB Type-C - DisplayPort変換ケーブルをご使用ください。

参照 > 互換性情報

※2 DisplayPortケーブルを抜く際は、 を押しながらかきまします。

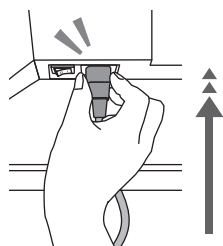
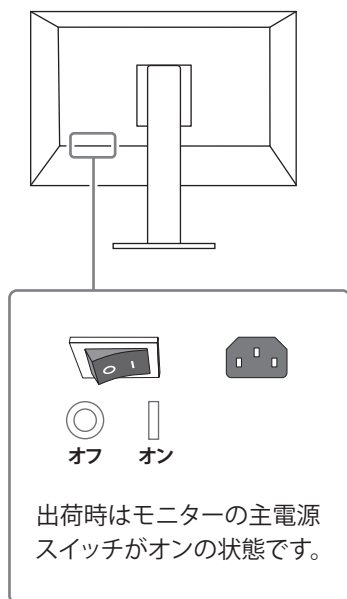


※3 お使いの外部機器のコネクタがMini DisplayPort / Thunderbolt / Thunderbolt 2の場合は、別売りのケーブル「PM200」(Mini DisplayPort - DisplayPort)をご使用ください。

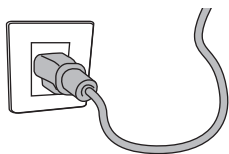
※4 お使いの外部機器のコネクタがThunderbolt 3 / USB Type-Cコネクタの場合は、USB Type-C - USB Type-A変換ケーブルをご使用ください。

### 3 電源コードを接続する

モニターに電源コードを差し込んでから、コンセントに電源コードを差し込みます。



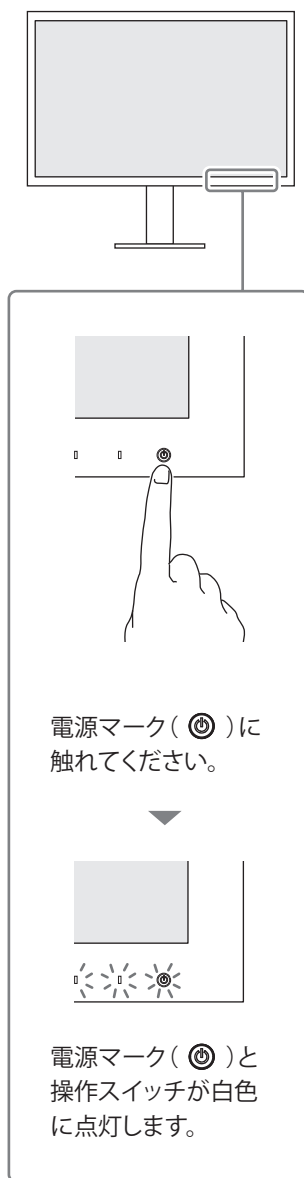
モニターの奥までしっかりと差し込んでください。



※電源コンセントが二芯の場合、付属の二芯アダプタを使用し、アースリード(緑)を必ず接地してください。

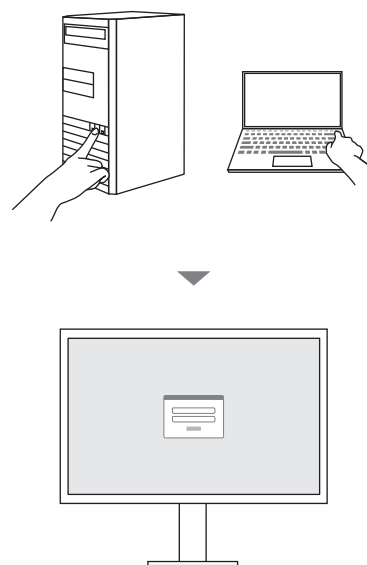
### 4 モニターの電源を入れる

モニター前面の電源スイッチに触れます。




### 5 外部機器の電源を入れる

外部機器の電源ボタンを押します。



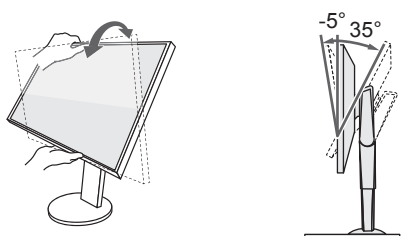
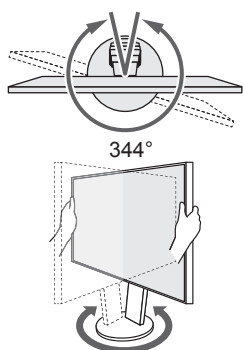
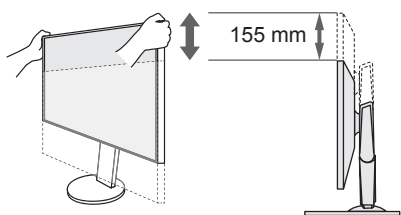
画面が表示されます。

推奨解像度(2560 X 1440)での使用をお勧めします。

画面が表示されないときは  
➡「画面が表示されないときは」(P.10)を参照してください。

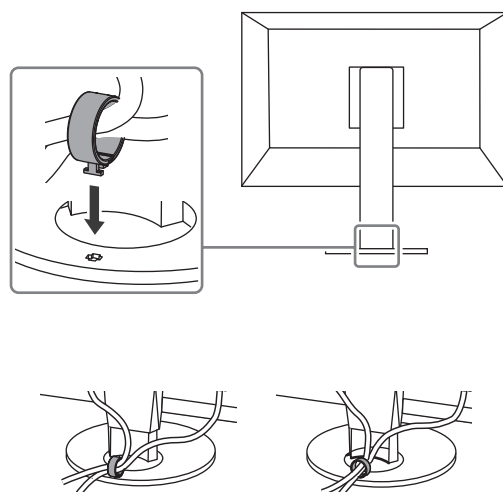
## 6 高さと角度を調整する

モニターの高さや角度を調整できます。  
ストッパーはなく、無段階で調整が可能です。  
(動きが硬い場合があります。)




## 7 ケーブルホルダーを取り付ける

スタンド背面のケーブルホルダーにケーブルを通すと、ケーブルをまとめることができます。



## 8 遮光フードを取り付ける

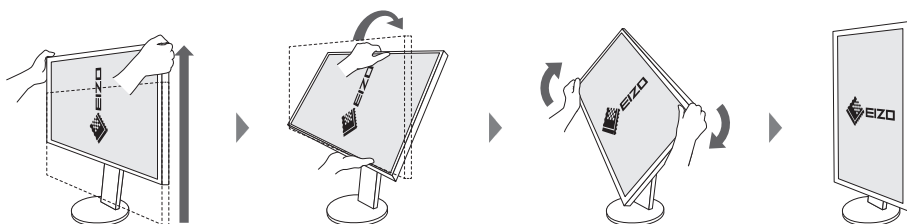
モニターに遮光フードを取り付けて使用できます。

 遮光フード取扱説明書  
(遮光フード梱包箱内)

### 参考 縦回転方法

モニターを縦回転するときは、次の手順で操作をおこなってください。

1. 電源マーク (⏻) に触れて電源を切ります。
2. 各コネクタからケーブルを外します。
3. モニターを最も高い位置まで上げ、モニターを上向き(チルト)にしてから時計回りに90°回転させます。
4. 「1 映像信号ケーブルを接続する」および「2 USBケーブルを接続する」(P.6)を参照して、ケーブルを接続します。





## 9 ColorNavigator 7を使用する

ColorNavigator 7を使用して、モニターをキャリブレーション（調整）します。

1. 当社のWebサイトからColorNavigator 7をダウンロードします。

 [www.eizo.co.jp/products/ce/cn7](http://www.eizo.co.jp/products/ce/cn7)

2. ColorNavigator 7をコンピュータにインストールします。

3. ColorNavigator 7の蝶のアイコンをダブルクリックします。

Windowsの場合はデスクトップに、Macの場合はアプリケーションにアイコンがあります。



ColorNavigator 7のインストール手順や使い方は、下記のガイドブックで説明しています。

 [上級者向け写真プリントガイドブック](#)



### 参考 SelfCalibration 機能

この製品は、キャリブレーションセンサーを内蔵しているため、モニター単体でキャリブレーションを実行できます。

ColorNavigator 7でキャリブレーションの設定をおこなうと、調整目標や実行スケジュールがモニターに保存されるため、自動的にモニターを調整できます。

SelfCalibration の設定方法や結果の確認方法については、取扱説明書で説明しています。

 [取扱説明書](#)




## 画面が表示されないときは



⏻ に触れて電源を入れてください。

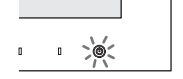
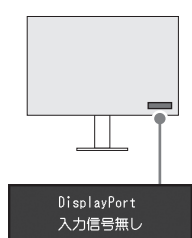
電源マーク(⏻)が点灯しない



**モニターの電源を入れてください**

- ・モニター背面の主電源スイッチを入れ直してください。
- ・電源コードが正しく接続されているか確認してください。

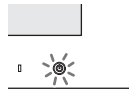
電源マーク(⏻)が白色に点灯

DisplayPort  
入力信号無し

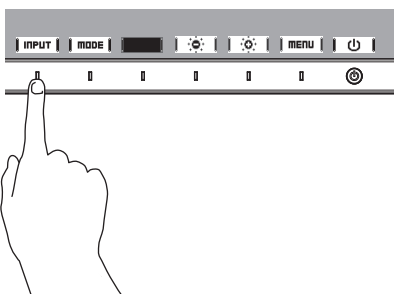
「パワーセーブに移行します。」のメッセージに変わり、画面が消える

橙色に点灯



**信号を入力してください**

- ・外部機器のスリープ状態を解除してください。
- ・ケーブルが正しく接続されているか確認してください。
- ・正面のスイッチに触れて **INPUT** を選択し、接続している入力端子に切り替えてください。



画面にメッセージが表示される



HDMI  
信号エラー

上記をおこなっても解決しない場合は

**外部機器から正しい信号が入力されていません**

- ・モニター背面の主電源スイッチを入れ直してください。
- ・外部機器を再起動してください。
- ・外部機器のグラフィックスドライバが正常に動作していない可能性があります。外部機器のメーカーまたは販売店にお問い合わせください。

## 規格情報

### VCCI

この装置は、クラス B 情報技術機器です。この装置は、家庭環境で使用することを目的としていますが、この装置がラジオやテレビジョン受信機に近接して使用されると、受信障害を引き起こすことがあります。取扱説明書に従って正しい取り扱いをしてください。

また、製品の付属品（ケーブルを含む）や当社が指定するオプション品を使用しない場合、VCCI の技術基準に適合できない恐れがあります。

VCCI-B


### その他規格

この装置は、社団法人 電子情報技術産業協会の定めたパーソナルコンピュータの瞬時電圧低下対策規格を満足しております。しかし、規格の基準を上回る瞬時電圧低下に対しては、不都合が生じることがあります。

この装置は、高調波電流を抑制する日本工業規格 JIS C 61000-3-2 に適合しております。

### 製品の廃棄方法

製品のリサイクルについて記載しています。

 [参照](#) 取扱説明書

# 保証書

この保証書は、購入日が分かる書類（納品書やレシートなど）とともに保管し、保証を受ける際にご提示ください。

お買い上げの日より <b>5年間かつ製品使用時間が30,000時間以内</b>		
保証期間	ただし、輝度の保証期間は推奨輝度*1 での使用中に限定され、お買い上げの日より5年間かつ製品使用時間が10,000時間以内です。*1 推奨輝度：120 cd/m <sup>2</sup> 以下（色温度：5000 K～6500 K）	
製品名 <b>ColorEdge® CG2730-Z</b>	製造番号 (S/N)	お買い上げ年月日
	製造番号は、本体の背面部のラベル上に表示されている8桁の番号です。	
フリガナ	TEL	
お名前	( )	
〒	様	
ご住所	販売店の 住所、店名	


## 保証規定

- この製品の取扱説明書、本体添付ラベルなどの注意書に従った使用状態で保証期間内に故障した場合および推奨輝度に満たない場合、無料で故障箇所の修理または交換をいたします。  
保証書を添えてお買い上げの販売店またはEIZOメンテナンスセンターにお申しつけください。
- 保証期間内でも次のような場合には、有償となります。
  - 使用上の誤り、または不当な修理や改造による故障および損傷
  - センサーの経年劣化
  - お買い上げの後の輸送・移動・落下などによる故障および損傷
  - 取扱説明書に記載の推奨輝度を超過して使用されている場合
  - 火災・地震・水害・落雷・その他の天災地変ならびに公害や異常電圧などの外部要因に起因する故障および損傷
  - 外装品（液晶パネルの表面を含む）の損傷、変色、劣化
  - 車両・船舶などに搭載された場合に生じる故障および損傷
  - 付属品（リモコン、ケーブル、取扱説明書など）の交換
  - 当社指定の消耗品（電池、スイッチ/ボタン/レバー類、回転部など）の故障、損傷、劣化、紛失
  - 電池の液漏れによる故障及び損傷
  - 液晶パネル、バックライトの経年劣化（色の変化、輝度と色の均一性の変化、焼き付き、欠点の増加など）
  - 技術革新などにより製品に互換性がなくなった場合
- 保証書は、保証書に明示した期間、条件のもとにおいて無償修理または交換をお約束するものです。保証期間経過後の修理または交換については、お買い上げの販売店またはEIZOメンテナンスセンターにお問い合わせください。
- 当社では、この製品の補修用性能部品（意匠部品を除く、製品の機能を維持するために必要な部品）を、製品の生産終了後、最低5年間保有しています。この期間が経過した後も、故障箇所によっては修理可能な場合があります。
- 修理の際に当社の品質基準に達した再生部品を使用することがあります。
- 修理状況や補修用性能部品の在庫切れなどにより修理できない場合は、修理に代えて同等性能製品への置き換えを提案させていただくことがあります。
- 保証書は日本国内においてのみ有効です。 This warranty is valid only in Japan.
- 保証書は再発行いたしませんので紛失しないよう大切に保管してください。

## お役立ち情報

ユーザー登録や製品を便利に使うための情報をお届けしています。

 [www.eizo.co.jp/39](http://www.eizo.co.jp/39)

00N0N152A2   
SUG-CG2730-Z-JA 