

取扱説明書

RP-918

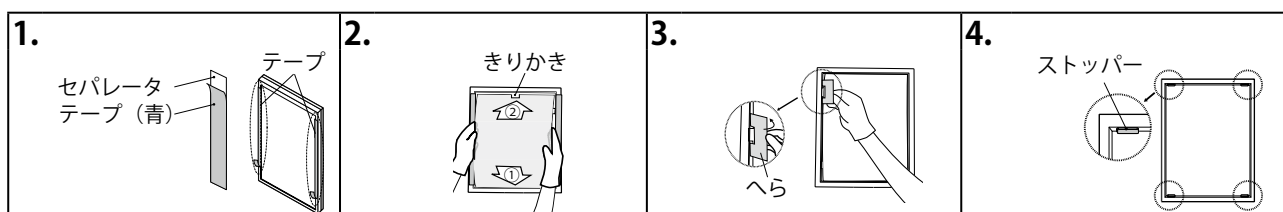
EIZO 54.1cm (21.3 型) 液晶モニター用保護パネル

注意点

- 保護パネルは、ほこりや指紋などの汚れが付きやすいため、取り付け/取り外しの際には付属の手袋をご使用ください。
- 取り付け、取り外しの際には、付属の養生テープを使用し、液晶パネル面やキャビネットを傷つけないようご注意ください。また、保護パネルを頻繁に取り外すことはおやめください。液晶パネル面が傷つく恐れがあります。
- 保護パネルを装着した後は、液晶パネル面を下向きに傾けて設置しないでください。保護パネルが外れることがあります。
- Integrated Front Sensorをご使用になる場合、保護パネル装着後、必ずRadiCS / RadiCS LEを使用してコレレーションを実行してください。詳細はRadiCS / RadiCS LE取扱説明書をご参照ください。

取り付け方法

取り付ける前に、液晶パネル面の汚れやほこりを取り除いてください。



- テープをセパレータから剥がし、キャビネットの縁（左右）にテープを貼ります。
- 保護パネルをキャビネットと液晶パネルの間に、①下部から②上部の順序で上下の溝にはめ込みます。センサーの形状にあわせてきりかきがあります。きりかきとセンサーの位置が合うように取り付けてください。方向を間違えると、センサーが破損する恐れがあります。
- 付属のへらを使用して、保護パネルの左右のツメ（4箇所）を左右の溝にはめ込みます。へらを保護パネルのツメに当て、液晶パネル面側に倒すようにしてはめ込みます。液晶パネルとの間にすき間がないように、保護パネルをしっかりとめ込んで密着させてください。
- ストッパーを台紙から剥がし、キャビネットの上部2箇所、下部2箇所に貼ります。
- テープをキャビネットから剥がします。

取り外し方法

付属のへらをキャビネット側に倒すようにして保護パネルの左右のツメをおこし、取り外します。

お手入れ方法

汚れのふき取りには、付属のクリーニングクロスをご使用ください。

落ちにくい汚れは、少量の水でしめらせた布で、やさしくふき取ってください。ふき取り後、もう一度乾いた布でふいていただくと、よりきれいな仕上がりとなります。

注意点

- 汚れをふき取る時は、保護パネルが動いて液晶パネル面を傷つけないように、保護パネルを押さえてください。また、保護パネルを押さえるときは、指紋などの汚れが付かないように、手袋や柔らかい布などを使用してください。
- アルコール、消毒薬などの薬品は、キャビネットやパネル面の光沢の変化、変色、色あせ、画質の劣化などにつながる恐れがあります。
- シンナー、ベンジン、ワックス、研磨クリーナーは、キャビネットやパネル面をいためるため絶対に使用しないでください。

参考

- キャビネットやパネル面のクリーニングにはScreenCleanerをご利用いただくことをお勧めします。

仕様

表面処理	両面AR コーティング	表面硬度	4H
可視域反射率	1%未満	可視光線透過率	95.0%以上
寸法/質量	340.5 mm (幅) × 424.7 mm (高さ) × 1.2 mm (厚さ) / 約210 g		
付属品	取り付け/取り外し用へら、手袋、クリーニングクロス、取扱説明書、養生テープ4枚 (2セット)、ストッパー4個		



EIZO Corporation

153 Shimokashiwano, Hakusan, Ishikawa 924-8566 Japan

EIZO Europe GmbH

Belgrader Straße 2, 41069 Mönchengladbach, Germany


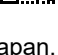
EIZO 株式会社

〒 924-8566 石川県白山市下柏野町 153 番地

www.eizoglobal.com

www.eizo.co.jp

Copyright © 2017 - 2020 EIZO Corporation. All rights reserved.

00N0N018B1 
UM-RP-918-AL 

2nd Edition - July, 2020 Printed in Japan.