

# セットアップマニュアル

## DuraVision® FDH3601

カラー液晶モニター

使用上の注意

はじめに

設置

こんなときは

アフターサービス

### 重要

ご使用前には必ずこのセットアップマニュアルおよび取扱説明書（CD-ROM内）をよくお読みになり、正しくお使いください。  
このセットアップマニュアルは大切に保管してください。

### ユーザー登録のお願い

このたびは、当社製品をお買い求めいただき、誠にありがとうございます。  
お買い上げいただきましたお客様へより充実したサポートをお届けするため、ユーザー登録をお願いいたします。









登録方法：当社のWebサイトからオンライン登録  
次のアドレスにアクセスし、ご登録ください。

<http://www.eizo.co.jp/registration/>



## 絵表示について

本書では次の絵表示を使用しています。内容をよく理解してから本文をお読みください。

|   |   |
|---|---|
|  | <b>警告</b><br>この表示を無視して誤った取扱いをすると、人が死亡または重傷を負う可能性がある内容を示しています。   |
|  | <b>注意</b><br>この表示を無視して誤った取扱いをすると、人が傷害を負う可能性がある内容、および物的損害のみ発生する可能性がある内容を示しています。  |
|  | 注意（警告を含む）を促すものです。たとえば  は「感電注意」を示しています。       |
|  | 禁止の行為を示すものです。たとえば  は「分解禁止」を示しています。             |
|  | 行為を強制したり指示するものです。たとえば  は「アース線を接続すること」を示しています。 |

## 表示解像度について

この製品は次の解像度に対応しています。

| 解像度         | 対応信号        | ドット<br>クロック  | 垂直走査<br>周波数 | 4096×2160<br>Mode |                 | 4096×2048<br>Mode |                 | 3840×2160<br>Mode |                 |
|-------------|-------------|--|-------------|-------------------|-----------------|-------------------|-----------------|-------------------|-----------------|
|             |             |  |             | DVI               | Display<br>Port | DVI               | Display<br>Port | DVI               | Display<br>Port |
| 640×480     | VGA         | DVI : 310 MHz<br>(最大)<br><br>Display Port :<br>290 MHz<br>(最大) | 60 Hz       | ○                 | ○               | ○                 | ○               | ○                 | ○               |
| 720×400     | VGA TEXT    |  | 70 Hz       | ○                 | ○               | ○                 | ○               | ○                 | ○               |
| 800×600     | VESA        |  | 60 Hz       | ○                 | ○               | ○                 | ○               | ○                 | ○               |
| 1024×768    | VESA        |  | 60 Hz       | ○                 | ○               | ○                 | ○               | ○                 | ○               |
| 1280×1024   | VESA        |  | 60 Hz       | ○                 | ○               | ○                 | ○               | ○                 | ○               |
| 1600×1200   | VESA        |  | 60 Hz       | ○                 | ○               | ○                 | ○               | ○                 | ○               |
| 1920×1200   | VESA CVT RB |  | 60 Hz       | ○※3               | ○               | ○※3               | ○               | ○※3               | ○               |
| 1920×1200   | VESA CVT    |  | 60 Hz       | ○※4               | ○               | ○※4               | ○               | ○※4               | ○               |
| 1920×2160   | VESA CVT RB |  | 30 Hz       | —                 | —               | —                 | —               | ○※3               | —               |
| 1920×2160   | VESA CVT RB |  | 60 Hz       | —                 | —               | —                 | —               | ○※4               | ○※2             |
| 2048×2048   | VESA CVT RB |  | 30 Hz       | —                 | —               | ○※3               | —               | —                 | —               |
| 2048×2048   | VESA CVT RB |  | 60 Hz       | —                 | —               | ○※4               | ○※2             | —                 | —               |
| 2048×2160   | VESA CVT RB |  | 30 Hz       | ○※3               | —               | —                 | —               | —                 | —               |
| 2048×2160※1 | DP          |  | 60 Hz       | —                 | ○               | —                 | —               | —                 | —               |
| 2048×2160※1 | VESA CVT RB |  | 60 Hz       | ○※4               | —               | —                 | —               | —                 | —               |

※1 推奨解像度です。

※2 10bitにも対応しています。

※3 Single Link

※4 Dual Link

VESA規格に準拠したグラフィックスボードが必要です。

Copyright © 2011-2013 EIZO株式会社 All rights reserved.

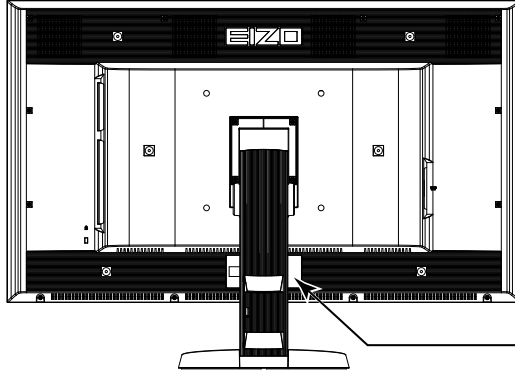
- 1.本書の著作権はEIZO株式会社に帰属します。本書の一部あるいは全部をEIZO株式会社からの事前の許諾を得ることなく転載することは固くお断りします。
- 2.本書の内容について、将来予告なしに変更することがあります。
- 3.本書の内容については、万全を期して作成しましたが、万一誤り、記載もれなどお気づきの点がありましたら、ご連絡ください。
- 4.本機の使用を理由とする損害、逸失利益などの請求につきましては、上記にかかわらず、いかなる責任も負いかねますので、あらかじめご了承ください。
- 5.乱丁本、落丁本の場合はお取り替えいたします。販売店までご連絡ください。

# ⚠ 使用上の注意

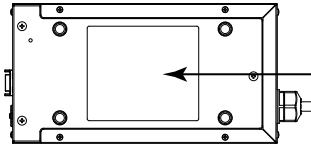
## ● 重要


- ご使用前には、「使用上の注意」および本体の「警告表示」をよく読み、必ずお守りください。

## 警告表示位置



  
**WARNING**  
RISK OF ELECTRIC SHOCK. DO NOT OPEN.  
**AVERTISSEMENT**  
RISQUE DE CHOC ELECTRIQUE. NE PAS OUVRIR.  
**WARNUNG**  
GEFAHR DES ELEKTRISCHEN SCHLAGES. RÜCKWAND NICHT ENTFERNEN.  
**警告**  
触电危険、请勿打开后盖。  
**警告**  
感電の恐れあり。カバーをあげないでください。  
 AC/DC Adapter Model: PSA-064  
交流/直流 适配器 型号: PSA-064



  
**CAUTION** • RISK OF ELECTRIC SHOCK. DO NOT OPEN.  
DOUBLE POLE. NEUTRAL FUSING.  
**ATTENTION** • RISQUE DE CHOC ELECTRIQUE. NE PAS OUVRIR.  
DOUBLE POLE. FUSIBLE SUR LE NEUTRE.  
**ACHTUNG** • GEFAHR DES ELEKTRISCHEN SCHLAGES. RÜCKWAND NICHT  
ENTFERNEN. ZWEIFOLIGE BZW. NEUTRALLEITER-SICHERUNG.  
**注意**：有触电的危险。请勿打开。双极/中线熔断。  
**注意**：高壓注意。非維修人員請勿打開機殼。內部有多處高壓部分。萬一觸摸會有危險。  
雙極/中線熔斷。  
**注意**：高壓注意。感電の恐れあり。カバーをあげないでください。  
双極/中線点ビュース。  
The equipment must be connected to a grounded main outlet.  
Jordet stikkontakt skal benyttes når apparatet tilkobles datanett.  
Apparaten skall anslutas till jordat nätuttag.  
這設備必須連接至接地主插座。  
這設備必須連接至接地主插座。  
電源コードのアースは必ず接地してください。

## 警告

**万一、異常現象（煙、異音、においなど）が発生した場合は、すぐに電源スイッチを切り、電源プラグを抜いて販売店またはEIZOサポートに連絡する**  
そのまま使用すると火災や感電、故障の原因となります。



**裏ぶたを開けない、製品を改造しない**

本製品内部には、高電圧や高温になる部分があり、感電、やけどの原因となります。  
また、改造は火災、感電の原因となります。



**ACアダプタ電源ケーブル固定用ブッシングは回さない**

火災や感電、故障の原因となります。



**修理は販売店またはEIZOサポートに依頼する**

お客様による修理は火災や感電、故障の原因となりますので、絶対におやめください。



**異物を入れない、液体を置かない**

本製品内部に金属、燃えやすい物や液体が入ると、火災や感電、故障の原因となります。

万一、本製品内部に液体をこぼしたり、異物を落とした場合には、すぐに電源プラグを抜き、販売店またはEIZOサポートにご連絡ください。



**丈夫で安定した場所に置く**

不安定な場所に置くと、落下することがあり、けがの原因となります。

万一、落とした場合は電源プラグを抜いて、販売店またはEIZOサポートにご連絡ください。そのまま使用すると火災、感電の原因となります。



**次のような場所で使用しない**

火災や感電、故障の原因となります。

- ・ 屋外。車両・船舶などのような強い振動や衝撃を受ける場所への搭載。
- ・ 湿気やほこりの多い場所。
- ・ 水滴のかかる場所。浴室、水場など。
- ・ 油煙や湯気が直接当たる場所や熱器具、加湿器の近く。
- ・ 直射日光が直接製品に当たる場所。
- ・ 可燃性ガスのある環境。



**プラスチック袋は子供の手の届かない場所に保管する**

包装用のプラスチック袋をかぶったりすると窒息の原因となります。



**付属の電源コード/ACアダプタを使用し、100VAC電源に接続して使用する**

誤った接続をすると火災や感電の原因となります。

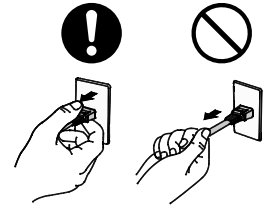
- ・ 付属の電源コードは日本国内100VAC専用品です。
- ・ 付属のACアダプタ（PSA-064）は本製品専用のものです。他の機器には使用しないでください。



## 警告

### 電源コード/アダプタ電源ケーブルを抜くときは、プラグ部分を持つ

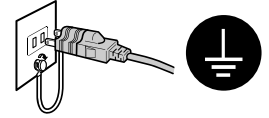
コード/ケーブル部分を引っ張るとコード/ケーブルが傷つき、火災、感電の原因となります。



### 電源コンセントが二芯の場合、付属の二芯アダプタを使用し、安全（感電防止）および電磁界放射低減のため、アースリード（緑）を必ず接地する

なお、アースリードは電源プラグをつなぐ前に接続し、電源プラグを抜いてから外してください。順序を守らないと感電の原因となります。

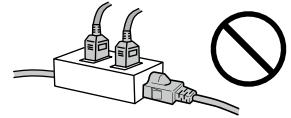
二芯アダプタのアースリード、および三芯プラグのアースが、コンセントの他の電極に接触しないようにしてください。



### 次のような誤った電源接続をしない

誤った接続は火災、感電、故障の原因となります。

- ・取扱説明書で指定された電源電圧以外への接続。
- ・タコ足配線。



### 電源コード/ACアダプタを傷つけない

電源コードおよびACアダプタに重いものをのせる、引っ張る、束ねて結ぶなどをしてください。電源コード/ACアダプタが破損（芯線の露出、断線など）し、火災や感電の原因となります。



### 雷が鳴り出したら、電源プラグやACアダプタ、コードには触れない

感電の原因となります。



### アーム（または他のスタンド）を使用する場合は、それらの取扱説明書の指示にしたがい、確実に設置する

確実に設置されていないと、外れたり、倒れたりしてけがや故障の原因となります。万一、落とした場合は電源プラグを抜いて、販売店またはEIZOサポートにご連絡ください。そのまま使用すると火災、感電の原因となります。また、取り外したスタンドを再度取り付ける場合には必ず元のネジを使用し、確実に固定してください。



### 液晶パネルが破損した場合、破損部分に直接素手で触れない

もし触れてしまった場合には、手をよく洗ってください。

万一、漏れ出た液晶が、誤って口や目に入った場合には、すぐに口や目をよく洗い、医師の診断を受けてください。そのまま放置した場合、中毒を起こす恐れがあります。



### ごみ廃棄場で処分されるごみの中に本製品を捨てない

蛍光管バックライトには水銀が含まれているため（LED バックライトを使用した製品は水銀を含有していません）、廃棄は地方自治体の規則に従ってください。



## 注意

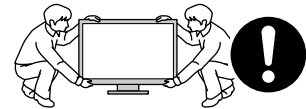
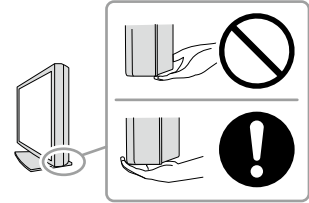
### 運搬のときは、接続コードやオプション品を外す

コードを引っ掛けたり、移動中にオプション品が外れたりして、けがの原因となります。



### 本製品を移動させるときは、正しい方法で移動する

- ・本製品を移動するときは、右図のように画面の下部をしっかりと持つ。
- ・大型モニターは重いため、開梱や持ち運びは必ず2人以上でおこなう。落としたりするとけがや故障の原因となります。



### 通風孔をふさがない

- ・通風孔の上や周囲にものを置かない。
- ・風通しの悪い、狭いところに置かない。
- ・横倒しや逆さにして使わない。

通風孔をふさぐと、内部が高温になり、火災や感電、故障の原因となります。



### 濡れた手で電源プラグやACアダプタに触れない

感電の原因となります。



### 電源プラグの周囲にものを置かない

火災や感電防止のため、異常が起きた時すぐ電源プラグを抜けるようにしておいてください。



### ACアダプタ使用中は高温となるので注意する

- ・ACアダプタの上にもものを置いたり、かぶせたりしないでください。また、ACアダプタをじゅうたんや布団など、熱がこもるものの上に置かないでください。ACアダプタはストーブなどの熱源や直射日光から遠ざけてください。火災の原因となることがあります。
- ・素手で触れないでください。やけどの原因となることがあります。
- ・移動させる場合は、必ず電源スイッチを切り、電源プラグをコンセントから抜き、十分冷えてから移動させてください。



### ACアダプタは宙吊りのまま使用しない

宙吊りのまま使用すると、火災や感電の原因となることがあります。



### 電源プラグ周辺、ACアダプタの通風孔は定期的に掃除する

ほこり、水、油などが付着すると火災の原因となります。



### クリーニングの際は電源プラグを抜く

プラグを差したままでおこなうと、感電の原因となります。



長時間使用しない場合には、安全および省エネルギーのため、本体の電源を切った後、電源プラグも抜く

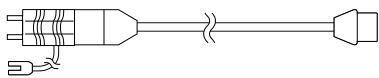


## 梱包品の確認

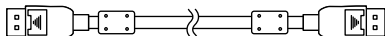
次のものがすべて入っているか確認してください。万一、不足しているものや破損しているものがある場合は、販売店またはEIZOサポートにご連絡ください。

### 参考

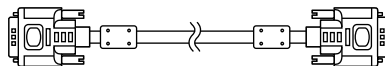
- 梱装箱や梱包材は、この製品の移動や輸送用に保管していただくことをお勧めします。
  - モニター本体
  - 電源コード（二芯アダプタ）
    - ACアダプタ（PSA-064）
    - EIZO LCDユーティリティディスク（CD-ROM）
    - セットアップマニュアル（本書）
    - お客様ご相談窓口のご案内
    - VESAマウント取付用ねじ：M6×16…4本
    - 電源コードホルダー



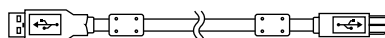
- デジタル信号ケーブル（DisplayPort）：PP200×2本



- デジタル信号ケーブル（Dual Link）：DD200-DL×2本

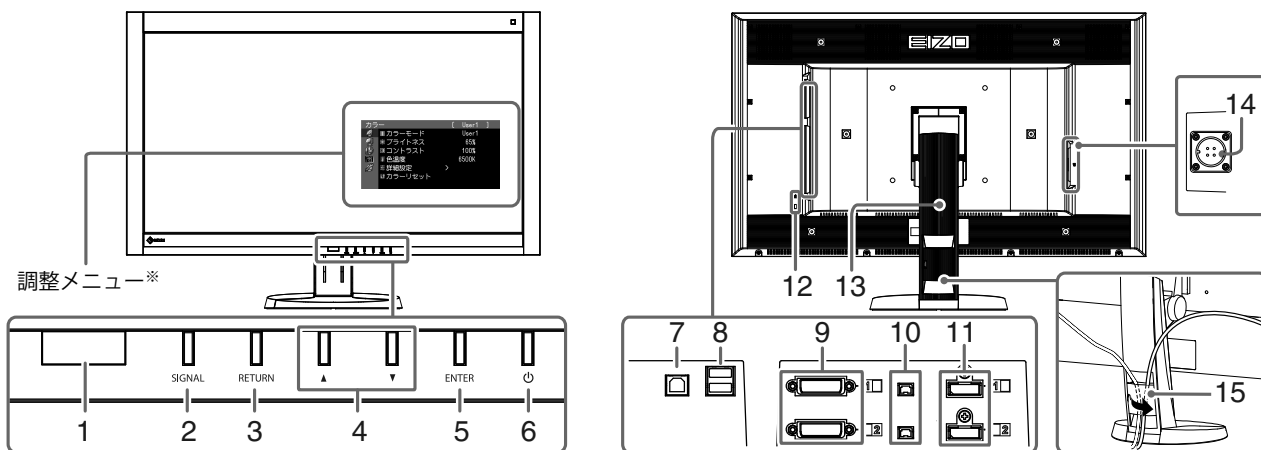


- EIZO USBケーブル：MD-C93



## 各部の名称と機能

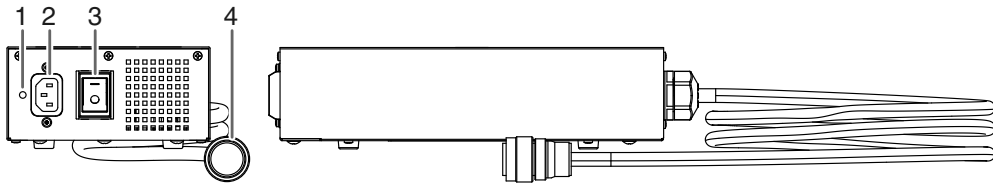
### モニター本体



|                      |   |
|----------------------|---|
| 1. EcoView Senseセンサー | モニター正面の人の動きを検知します。  |
| 2. SIGNAL ボタン        | 表示する入力信号を切り替えます。  |
| 3. RETURN ボタン        | 調整/設定をキャンセルしたり、調整メニューを終了します。  |
| 4. ▲▼ ボタン            | 調整メニューを使って詳細な調整をする場合に、調整項目を選択したり、調整値を増減します。   |
| 5. ENTER ボタン         | 調整メニューを表示し、各メニューの調整項目を決定したり、調整結果を保存します。   |
| 6. 電源ボタン             | <ul style="list-style-type: none"> <li>• 電源のオン/オフを切り替えます。</li> <li>• モニターの動作状態を表します。</li> </ul> 緑：画面表示、橙：省電力モード、消灯：ACアダプタ主電源/電源オフ |
| 7. USBポート（UP）        | USBハブ機能を使用する場合にUSBケーブルを接続します。   |
| 8. USBポート（DOWN）      | USBに対応している周辺機器と接続できます。  |
| 9. 信号入力コネクタ          | DVI-Dコネクタ   |
| 10. DC5V出力コネクタ       | 外部装置に電力を供給します。  |
| 11. 信号入力コネクタ         | DisplayPortコネクタ   |
| 12. 盗難防止用ロック         | Kensington社製のマイクロセーバーセキュリティシステムに対応しています。  |
| 13. スタンド             | 高さや角度が調整できます。   |
| 14. 電源コネクタ           | ACアダプタの電源ケーブルを接続します。  |
| 15. ケーブルホルダー         | ケーブルを収納します。   |

※ 使用方法は取扱説明書（CD-ROM内）を参照してください。

## ACアダプタ (PSA-064)



|                   |                          |
|-------------------|--------------------------|
| 1. 電源コードホルダー取り付け穴 | 電源コードホルダーを取り付ける場合に使用します。 |
| 2. 電源コネクタ         | 電源コードを接続します。             |
| 3. 主電源スイッチ        | 主電源のオン/オフを切り替えます。        |
| 4. 電源ケーブル         | モニターの電源コネクタと接続します。       |

## 接続する

### 注意点

- ・コンピュータ、周辺機器の電源は切った状態で接続してください。
- ・今まで使用していたモニターをこの製品に置き換える場合、コンピュータと接続する前に対応解像度表を参照（表紙の裏）して、コンピュータの設定を、必ずこの製品で表示できる解像度、垂直走査周波数に変更しておいてください。

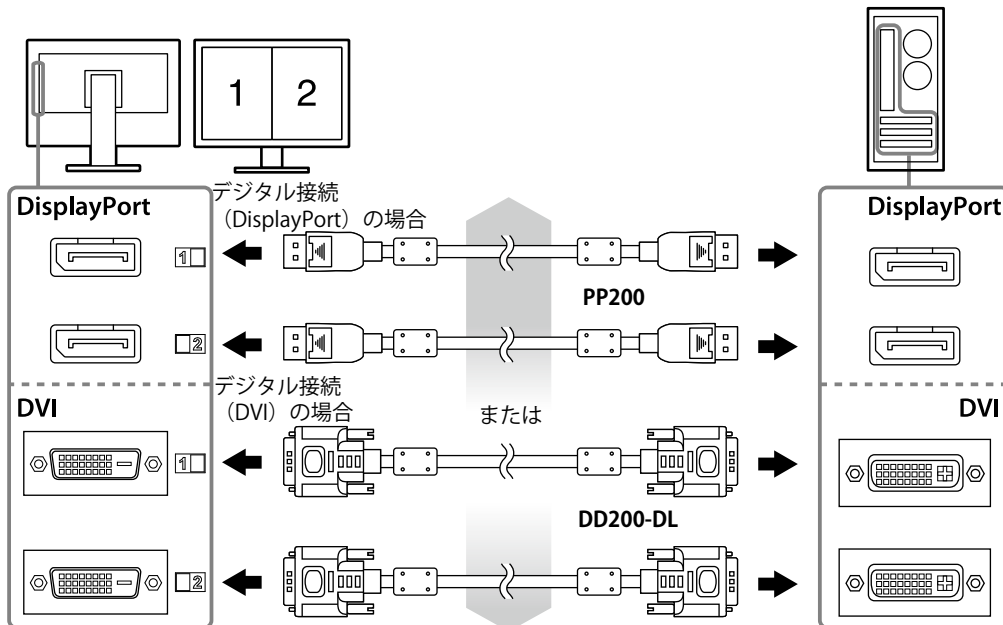
### 参考

- ・この製品に複数のコンピュータを接続する場合は、取扱説明書（CD-ROM内）を参照して接続してください。

### 1. 信号ケーブルを信号入力コネクタとコンピュータに接続します。

コンピュータのコネクタの形状を確認して、ケーブルを接続してください。

信号ケーブル接続後、各コネクタの固定ねじを最後までしっかりと回して、確実に固定してください。





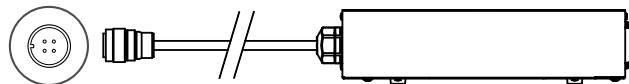
## 2. ACアダプタの電源ケーブルをモニターの電源コネクタに接続します。

### 注意点

- ・ ACアダプタの主電源を入れた状態で、ケーブルを抜いたり接続しないでください。
- ・ ACアダプタの設置方向を間違えないでください。「EIZO」が表示されている面が上面となります。

モニターのコネクタの形状を確認して、電源ケーブルを接続してください。  
電源ケーブルの固定ねじを最後までしっかりと回して、確実に固定してください。

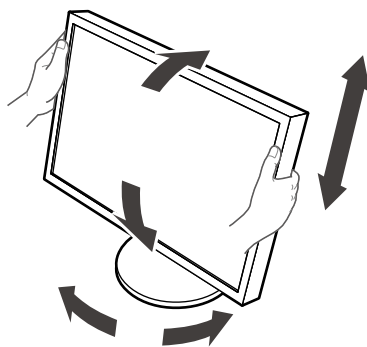
モニターへ接続



## 3. 付属の電源コードをACアダプタの電源コネクタと電源コンセントに接続します。

# 高さ、角度を調整する

モニターの左右を両手で持ち、画面の高さや上下左右の角度を作業に適した状態になるように調整します。



### 注意点

- ・ ケーブル類が正しく接続されているかご確認ください。

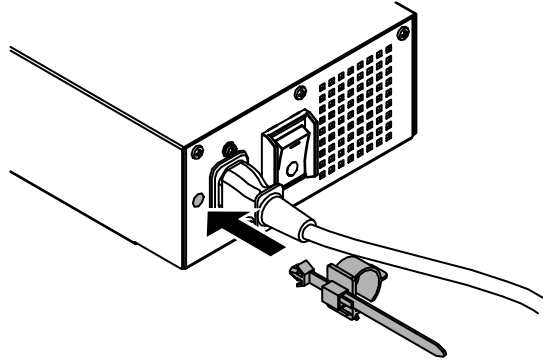
# 電源コードホルダーを取り付ける

電源コードの抜け防止のため、電源コードホルダーを取り付けます。

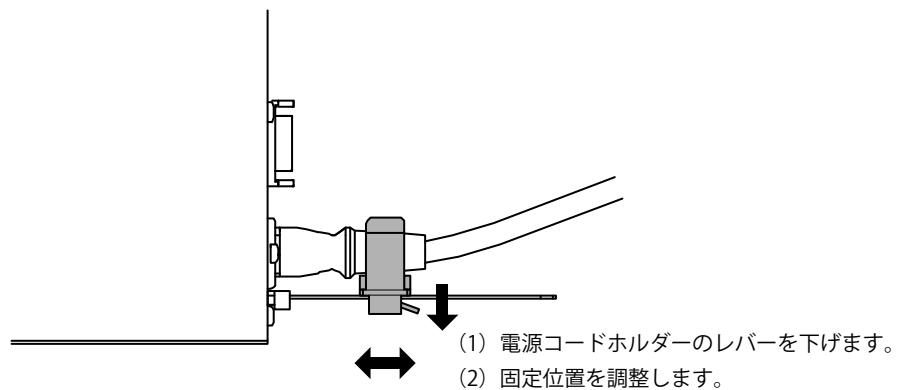
## 注意点

- 取り付けは、ACアダプタの主電源をオフまたは電源ケーブルを電源コンセントに接続する前におこなってください。

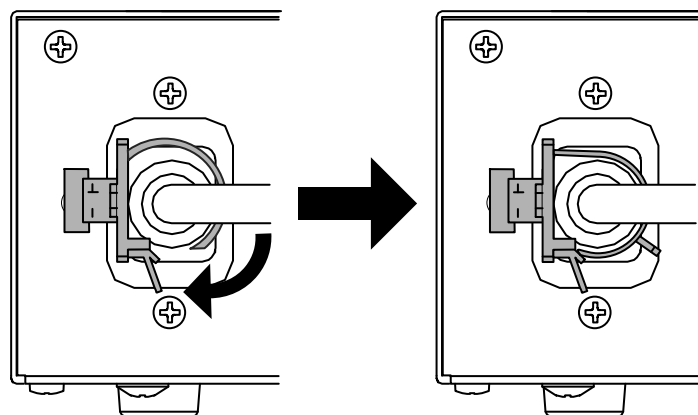
## 1. ACアダプタの電源コード取り付け穴に付属の電源コードホルダーを取り付けます。



## 2. 次の図を参照にして、電源コードホルダーを固定する位置を調整します。



## 3. 電源コードが抜けないように電源コードホルダーを固定します。



※確実に固定されたことを確認してください

# 画面を表示する

## 1. ACアダプタの主電源を入れます。

—：オン、○：オフ。

## 2. 電源ボタンを押して、モニターの電源を入れます。

モニターの電源ランプが緑色に点灯します。

## 3. コンピュータの電源を入れます。

画面が表示されます。

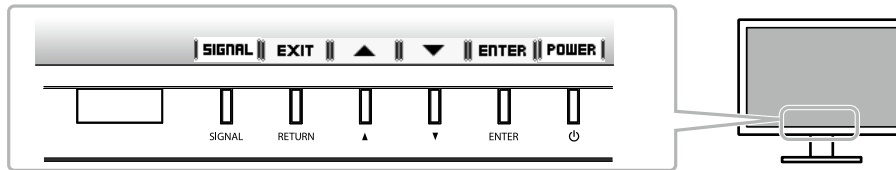
電源を入れても画面が表示されない場合には、「画面が表示されない場合には」(P.12)を参照してください。

### 注意点

- 使用後は、電源を切ってください。
- 完全な省電力のためにはモニターの電源を切ることをお勧めします。ACアダプタの主電源を切るか、電源プラグを抜くことで、確実にモニター本体への電源供給は停止します。

# ボタンガイドを表示する

フロントボタン（電源ボタンを除く）を押すと、ボタンの上にボタンガイドが表示されます。



### 参考

- 調整メニュー表示中は、ボタンガイドが常に画面に表示されます。
- ボタンガイドの表示は、表示しているメニューや状態によって異なります。

# 画面が表示されない場合には

症状に対する処置をおこなっても解消されない場合は、販売店またはEIZOサポートにご相談ください。

| 症状   | 原因と対処方法  |
|--|--|
| <b>1. 画面が表示されない</b> <ul style="list-style-type: none"> <li>電源ランプが点灯しない</li> </ul>  | <ul style="list-style-type: none"> <li>電源コードおよびアダプタ電源ケーブルは正しく接続されていますか。</li> <li>ACアダプタの主電源を入れてください。</li> <li>⏻を押してください。</li> <li>ACアダプタの主電源を切り、数分後にもう一度電源を入れてみてください。</li> </ul>   |
| <ul style="list-style-type: none"> <li>電源ランプが点灯：緑色</li> </ul>  |  |
| <ul style="list-style-type: none"> <li>電源ランプが点灯：橙色</li> </ul>  |  |
| <ul style="list-style-type: none"> <li>電源ランプが点滅：橙色、緑色</li> </ul>   |  |
| <b>2. 次のようなメッセージが表示される</b>   | <p>この表示はモニターが正常に機能していても、信号が正しく入力されないときに表示されます。</p> <ul style="list-style-type: none"> <li>コンピュータによっては電源を入れても信号がすぐに出力されないため、左のような画面が表示されることがあります。</li> <li>コンピュータの電源は入っていますか。</li> <li>信号ケーブルは正しく接続されていますか。</li> <li>SIGNAL で入力信号を切り替えてみてください。</li> </ul> |
| <ul style="list-style-type: none"> <li>信号が入力されていない場合の表示です。<br/>例：</li> </ul> <div data-bbox="316 981 627 1323" data-label="Image"> </div>                                    |  |
| <ul style="list-style-type: none"> <li>入力されている信号が周波数仕様範囲外であることを示す表示です。（範囲外の周波数はマゼンタで表示されます。）<br/>例：</li> </ul> <div data-bbox="316 1485 627 1879" data-label="Image"> </div> |  |
| <ul style="list-style-type: none"> <li>入力されている信号が周波数仕様範囲外であることを示す表示です。（範囲外の周波数はマゼンタで表示されます。）<br/>例：</li> </ul> <div data-bbox="316 1485 627 1879" data-label="Image"> </div> | <ul style="list-style-type: none"> <li>コンピュータの設定が、この製品で表示できる解像度、垂直走査周波数になっていますか（「表示解像度について」参照）。</li> <li>コンピュータを再起動してみてください。</li> <li>グラフィックスボードのユーティリティなどで、適切な表示モードに変更してください。詳細はグラフィックスボードの取扱説明書を参照してください。</li> </ul>                                   |
| <p>fD：ドットクロック<br/>fH：水平走査周波数<br/>fV：垂直走査周波数</p>  |  |

# アフターサービス

この製品のサポートに関してご不明な場合は、EIZOサポートにお問い合わせください。EIZOサポート一覧は別紙の「お客様ご相談窓口のご案内」に記載してあります。

## 修理を依頼されるとき

- 保証期間中の場合  
保証書の規定に従い、EIZOサポートにて修理または交換をさせていただきます。お買い求めの販売店、またはEIZOサポートにご連絡ください。
- 保証期間を過ぎている場合  
お買い求めの販売店、またはEIZOサポートにご相談ください。修理範囲（サービス内容）、修理費用の目安、修理期間、修理手続きなどを説明いたします。

## 修理を依頼される場合にお知らせいただきたい内容

- お名前・ご連絡先の住所・電話番号/FAX番号
- お買い上げ年月日・販売店名
- 製品名・製造番号  
（製造番号は、本体の背面部のラベル上に表示されている8桁の番号です。  
例）S/N 12345678）
- 使用環境（コンピュータ/グラフィックスボード/OS・システムのバージョン/表示解像度など）
- 故障または異常の内容（できるだけ詳細に）

## 修理について

- 修理の際に当社の品質基準に達した再生部品を使用することがありますのであらかじめご了承ください。

## 製品回収・リサイクルシステムについて

- パソコン及びパソコン用モニターは「資源有効利用促進法」の指定再資源化製品に指定されており、メーカーは自主回収及び再資源化に取り組むことが求められています。当社製品は、業界団体「パソコン3R推進協会」が回収させていただきます。回収を希望されるお客様は当社のWebサイトよりお申し込みください。  
(<http://www.eizo.co.jp>)

※ 本製品は業務用途を意図した製品ですので、ご使用後廃棄される場合は有償となります。





# 保証書

この保証書は所定事項を記入して効力を発するものですから、必ずお買い上げ年月日・販売店・住所・電話番号の記入をご確認ください。

|             |                       |               |           |
|-------------|-----------------------|---------------|-----------|
| <b>保証期間</b> | お買い上げの日より <b>2</b> 年間 | モデル名<br>/製造番号 | (ご記入ください) |
|-------------|-----------------------|---------------|-----------|

|     |      |         |
|-----|------|---------|
| お客様 | フリガナ | ご住所 〒   |
|     | お名前  |         |
|     | 様    | TEL ( ) |

|     |               |   |   |   |
|-----|---------------|---|---|---|
| 販売店 | お買い上げ年月日      | 年 | 月 | 日 |
|     | 住所・店名・TEL・担当者 |   |   |   |

## 保証規定

- 本製品の取扱説明書、本体添付ラベルなどの注意書に従った使用状態で保証期間内に故障した場合、無料で故障箇所の修理または交換をさせていただきますので、保証書を添えてお買い上げの販売店またはEIZOサポートまでお申しつけください。
- 保証期間内でも次のような場合には、有償修理とさせていただきます。
  - 保証書のご提示がない場合
  - 保証書の所定事項が未記入、または字句が書き換えられている場合
  - 使用上の誤り、または不当な修理や改造による故障及び損傷
  - お買い上げの後の輸送・移動・落下などによる故障及び損傷
  - 火災・地震・水害・落雷・その他の天災地変ならびに公害や異常電圧などの外部要因に起因する故障及び損傷
  - 車両・船舶などのような強い振動や衝撃を受ける場所に搭載された場合に生じる故障及び損傷
  - 電池の液漏れによる故障及び損傷
  - 液晶パネル、バックライトの経年劣化(輝度の変化、色の変化、輝度と色の均一性の変化、焼き付き、欠点の増加など)
  - センサーの経年劣化
  - 外装品(液晶パネルの表面を含む)の損傷、変色、劣化
  - 付属品(リモコン、ケーブル、取扱説明書など)の交換
  - 当社指定の消耗品(電池、スイッチ/ボタン/レバー類、回転部など)
  - 技術革新などにより製品に互換性がなくなった場合
- 保証書は日本国内においてのみ有効です。  
This warranty is valid only in Japan.
- 保証書は再発行いたしませんので紛失しないよう大切に保管してください。
  - \* 保証書は、保証書に明示した期間、条件のもとにおいて無償修理をお約束するものです。なお、保証期間経過後の修理についてご不明な場合はお買い上げの販売店またはEIZOサポートまでお問い合わせください。
  - \* 当社では、この製品の補修用性能部品(製品の機能を維持するために必要な部品)を、製品の製造終了後、最低10年間保有しています。補修用性能部品の最低保有期間が経過した後も、故障箇所によっては修理可能な場合がありますので、EIZOサポートにご相談ください。


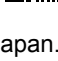


**EIZO株式会社**

〒924-8566 石川県白山市下柏野町153番地

<http://www.eizo.co.jp>

Copyright © 2011-2018 EIZO Corporation. All rights reserved.

00N0L708D2   
SUM-FDH3601-JA 

4th Edition-June, 2018 Printed in Japan.