

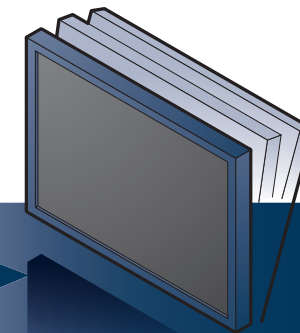
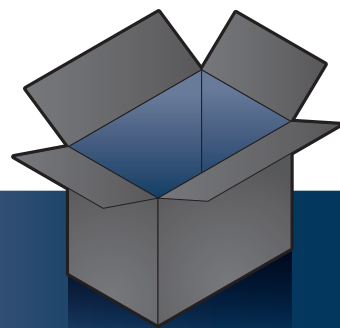
FlexScan® EV2316W-Z / EV2336W-Z / EV2416W-Z / EV2436W-Z

カラー液晶モニター
セットアップガイド / 保証書

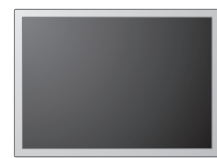
この製品の保証書は、裏面にあります。

重要

ご使用前には必ず使用上の注意、このセットアップガイドおよび取扱説明書 (CD-ROM 内) をよくお読みになり、正しくお使いください。このセットアップガイドは大切に保管してください。



梱包品



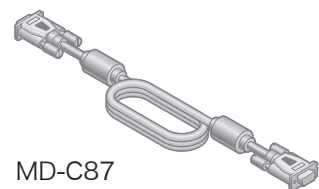
モニター



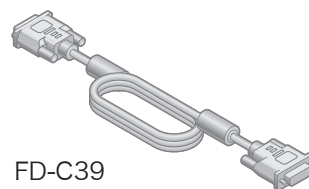
スタンドベース



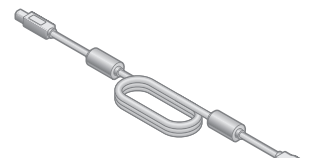
電源コード
および二芯アダプタ
※出荷時は電源コードに
二芯アダプタが装着されています。



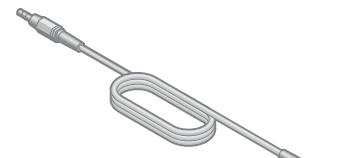
MD-C87
アナログ信号 (D-Sub)
ケーブル



FD-C39
デジタル信号 (DVI)
ケーブル



MD-C93
EIZO USB ケーブル



ステレオミニジャック
ケーブル

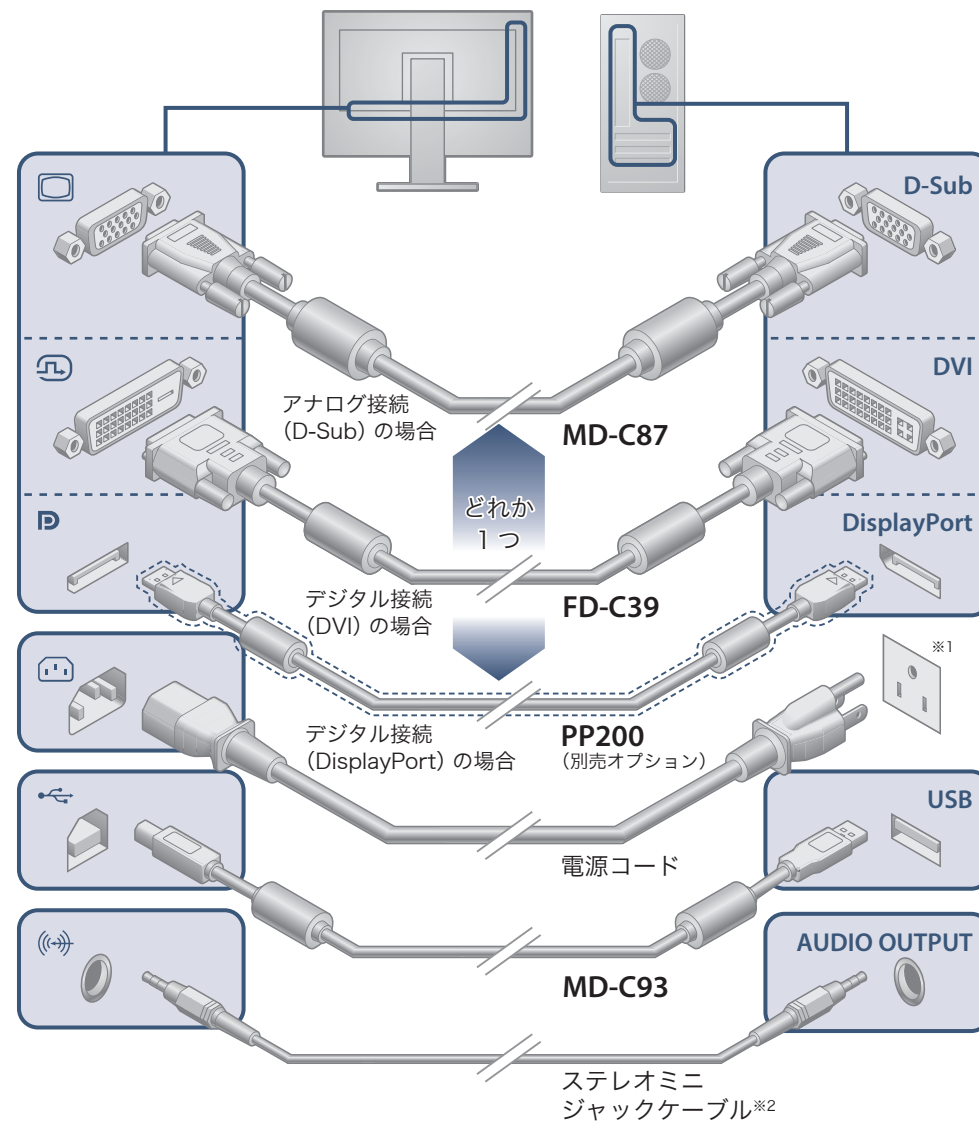


- ・使用上の注意 / お客様ご相談窓口のご案内
- ・スタンドベース取付方法
- ※スタンドベースの取り外し方法は、CD-ROM 内の取扱説明書を参照してください。
- ・セットアップガイド / 保証書



EIZO LCD ユーティリティディスク (CD-ROM)
※収録内容については裏面を参照してください。

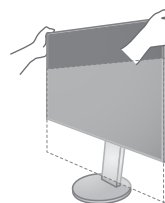
接続



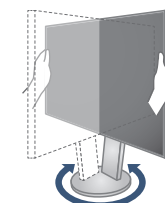
※1 電源コンセントが二芯の場合、付属の二芯アダプタを使用し、アースリード (緑) を必ず接地してください。
※2 D-Sub または DVI 接続時にモニターから音声を出力する場合に接続します。

高さ、角度の調整

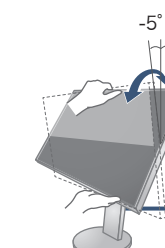
動きが硬い場合があります。



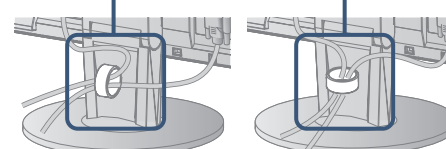
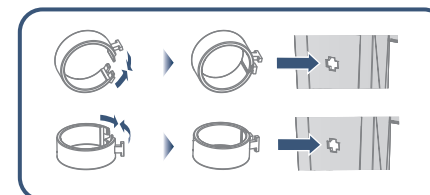
EV2316W-Z / EV2336W-Z : 140mm
EV2416W-Z / EV2436W-Z : 131mm



344°



-5° / 35°



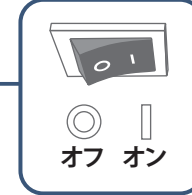
※縦回転方法は裏面を参照してください。
※ケーブル類が正しく差し込まれているかご確認ください。

主電源スイッチ

主電源が入っていることをご確認ください。



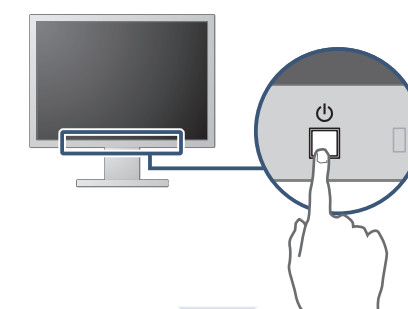
出荷時はオンの状態です。



オフ オン

電源ボタン

使用時に押して電源を入れてください。



モニターの電源を入れた後に、コンピュータの電源を入れてください。


推奨解像度



EV2316W-Z / EV2336W-Z : 1920×1080
EV2416W-Z / EV2436W-Z : 1920×1200

VESA 規格および CEA-861 に準拠したグラフィックスボードが必要です。

画面が表示されないときは

症状	原因と対処方法	
電源ランプが点灯しない	電源ランプが点灯しない	<ul style="list-style-type: none"> 電源コードは正しく接続されていますか。 主電源を入れてください。 ⏻を押してください。 主電源を切り、数分後にもう一度電源を入れてみてください。
電源ランプが点灯：青色	電源ランプが点灯：青色	<ul style="list-style-type: none"> 設定メニューの「ブライトネス」、「コントラスト」、「ゲイン」の各調整値を上げてみてください。
電源ランプが点灯：橙色	電源ランプが点灯：橙色	<ul style="list-style-type: none"> SIGNAL で入力信号を切り替えてみてください。 マウス、キーボードを操作してみてください。 コンピュータの電源は入っていますか。 EcoView Sense をオンに設定している場合、省電力モードに移行している可能性があります。モニターに近づいてみてください。それでも画面が表示されない場合は、マウス、キーボードを操作してみてください。 ご使用のコンピュータおよびグラフィックスボードによっては、入力信号が検出されず、省電力モードから復帰しない場合があります。マウス、キーボードを操作しても画面が表示されない場合は、モニターの電源ボタンで電源を切って、再度電源を入れてください。画面が表示されたら、次の手順を実行してください。症状が改善される場合があります。 <ol style="list-style-type: none"> ⏻を押して、モニターの電源を切ります。 🖱️を押しながら⏻を押してモニターの電源を入れます。設定メニューの「インフォメーション」のメニュータイトルに「x」が表示されます。 コンピュータを再起動します。設定を元に戻す場合は、手順1～3を再度実行します。
画面が表示されない	電源ランプが点滅：橙色	<ul style="list-style-type: none"> DisplayPort 接続している機器に問題があります。問題を解決し、モニターの電源を入れなおしてみてください。詳細は出力機器の取扱説明書を参照してください。
メッセージが表示される この表示はモニターが正常に機能していても、信号が正しく入力されないときに表示されます。	入力されている信号が周波数仕様範囲外であることを示す表示です。 例： 	<ul style="list-style-type: none"> コンピュータの設定が、この製品で表示できる解像度、垂直走査周波数になっていますか。取扱説明書「2-1 対応解像度」参照 コンピュータを再起動してみてください。 グラフィックスボードのユーティリティなどで、適切な設定に変更してください。詳細はグラフィックスボードの取扱説明書を参照してください。

EIZO LCD ユーティリティディスク (CD-ROM) について

この製品には「EIZO LCD ユーティリティディスク」(CD-ROM) が付属しています。内容は次のとおりです。

内 容	概 要	Win	Mac
画面調整パターン集	アナログ信号入力の画面を手動で調整する際に役立つパターン集です。	○	○
ScreenManager Pro for LCD (DDC/CI)	マウスやキーボードを使って画面を調整するソフトウェアです。	○	—
EIZO ScreenSlicer	画面を分割して、複数のウィンドウを効率よく配置するソフトウェアです。	○	—
モニターの取扱説明書 (PDF ファイル)		○	○
Readmeja.txt ファイル		○	○

縦表示方法

- ⏻を押して電源を切ります。
- ケーブルホルダーからケーブルを外し、各コネクタからケーブルを外します。
- モニターを最も高い位置まで上げ、上向き（チルト）にしてから時計回りに90°回転させます。
- 本紙の表面を参照して、ケーブルを接続し、ケーブルホルダーにケーブルを収納します。
- ⏻を押して電源を入れます。



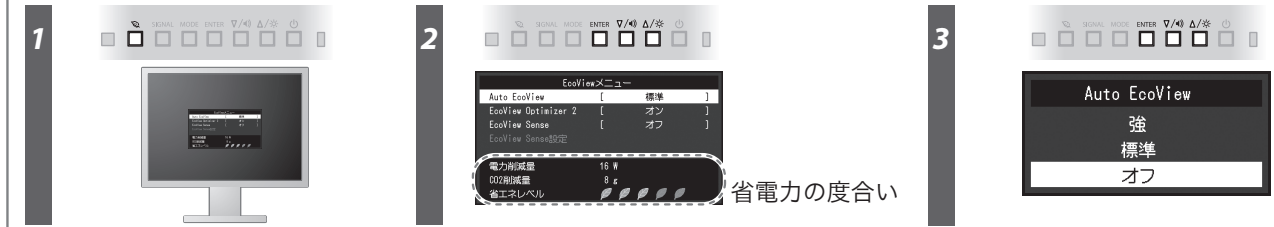
注意点 ・ケーブル類が正しく差し込まれているかご確認ください。

- 参考
- モニターを縦表示するためには、縦表示対応のグラフィックスボードが必要です。モニターを縦表示にした場合、ご使用のグラフィックスボードの設定を変更する必要があります。詳細は、グラフィックスボードの取扱説明書を参照してください。当社の Web サイトもあわせて参照してください (<http://www.eizo.co.jp>)。
 - モニターを縦表示にした場合、設定メニューの向きも変更することができます。詳細は、取扱説明書 (CD-ROM 内) を参照してください。

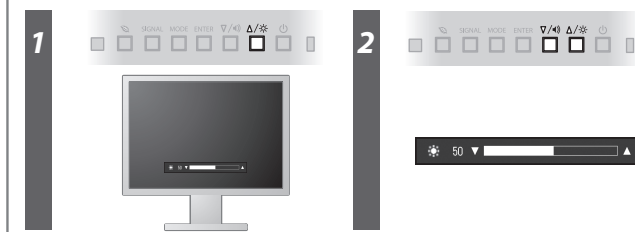
EcoView 機能 (省電力機能)

- Auto EcoView (オートエコビュー)**
モニター正面の外光センサーが周囲の明るさを検知し、自動的に画面の明るさを調整します。
- EcoView Optimizer 2 (エコビューオブティマイザー2)**
入力信号の白レベルに応じて自動的に画面の明るさを調整します。入力信号の明るさを維持しながら、消費電力を削減することができます。
- EcoView Sense (エコビューセンス)**
モニター正面のセンサーが人の動きを検知します。人がモニターから離れると、モニターは自動的に省電力モードに移行して画面を非表示にするため、消費電力の低減につながります。モニターの使用環境や使用者の動作量に応じて、感度、省電力モードに移行するまでの時間を設定できます。

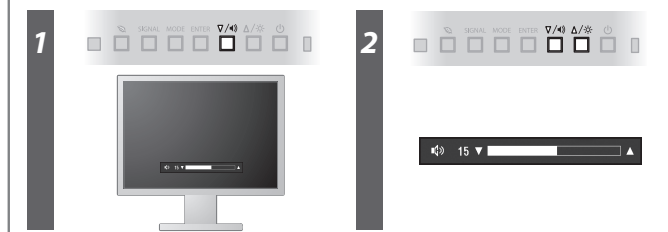
EcoView メニューで各機能の設定を切り替えることができます



ブライトネス (明るさ) の調整



音量の調整



保証書

この保証書は所定事項を記入して効力を発するものですから、必ず製品名・製造番号(S/N)・お名前・ご住所・電話番号・お買い上げ年月日・販売店の記入をご確認ください。

保証期間	お買い上げの日より 5年間かつ製品使用時間が30,000時間以内		
製品名	製造番号 (S/N) 製造番号は、本体の背面部のラベル上に表示されている8桁の番号です。例) S/N 12345678		
フリガナ	お買い上げ年月日 年 月 日		
お名前	販売店の住所・店名・TEL・担当者		
ご住所 〒			
TEL ()	様		

保証規定

- 本製品の取扱説明書、本体添付ラベルなどの注意書に従った使用状態で保証期間内に故障した場合、無料で故障箇所の修理または交換をさせていただきますので、保証書を添えてお買い上げの販売店または EIZO メンテナンスセンターまでお申しつけください。
- 保証期間内でも次のような場合には、有償修理とさせていただきます。
 - 使用上の誤り、または不当な修理や改造による故障及び損傷
 - お買い上げの後の輸送・移動・落下などによる故障及び損傷
 - 火災・地震・水害・落雷・その他の天災地変ならびに公害や異常電圧などの外部要因に起因する故障及び損傷
 - 車両・船舶などに搭載された場合に生じる故障及び損傷
 - 電池の液漏れによる故障及び損傷
 - 液晶パネル、バックライトの経年劣化（輝度の変化、色の变化、輝度と色の均一性の変化、焼き付き、欠点の増加など）
 - センサーの経年劣化
 - 外装品（液晶パネルの表面を含む）の損傷、変色、劣化
 - 付属品（リモコン、ケーブル、取扱説明書など）の交換
 - 当社指定の消耗品（電池、スイッチ/ボタン/レバー類、回転部など）
 - 技術革新などにより製品に互換性がなくなった場合
- 保証書は日本国内においてのみ有効です。This warranty is valid only in Japan.
- 保証書は再発行いたしませんので紛失しないよう大切に保管してください。
 - * この保証書は本書に明示した期間、条件のもとにおいて無償修理をお約束するものです。なお、保証期間経過後の修理についてご不明な場合はお買い上げの販売店または EIZO メンテナンスセンターまでお問い合わせください。
 - * 補修用性能部品の保有期間については取扱説明書をご覧ください。

ユーザー登録や、ご購入製品を便利に使う情報をお届けしています。

お買い上げいただきましたお客様へより充実したサポートをお届けするため、次のアドレスにアクセスし、ユーザー登録をお願いいたします。

<http://www.eizo.co.jp/39>



第2版 2016年12月 Printed in Japan.
00N0L828B2
(SUG-EV2416W-Z-JA)