




セットアップガイド / 保証書

FlexScan® EV3895

カラー液晶モニター

この製品のマニュアルと記載内容について

使用上の注意 (製品に付属)	製品を安全にご使用いただくための注意事項について説明しています。
セットアップガイド / 保証書 (本書) (製品に付属)	コンピュータとモニターを接続して使い始めるまでの基本操作について説明しています。 裏表紙に保証書があります。
取扱説明書 (当社Webサイトからダウンロード)	画面調整や設定、仕様などの情報を詳しく説明しています。 取扱説明書は、製品に付属していません。当社Webサイトからダウンロードできます。  参照 > www.eizo.co.jp サポート ▶ 取扱説明書 ▶ 「製品名から検索」に「EV3895」を入力し「検索」ボタンをクリック ▶ EV3895 取扱説明書のPDFアイコンをクリック

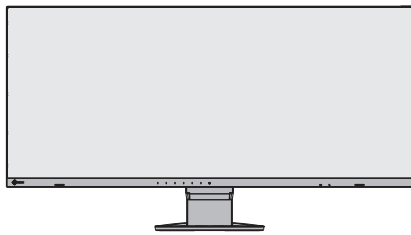
重要

ご使用前には必ず上記のマニュアルをよくお読みになり、正しくお使いください。このセットアップガイドは大切に保管してください。



梱包品の確認

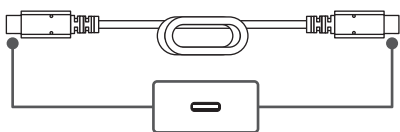
次のものがすべて入っているか確認してください。万一、不足しているものがある場合は、販売店または別紙のお客様ご相談窓口にお問い合わせください。



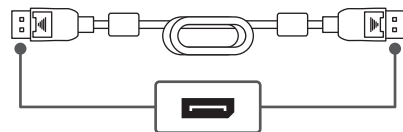
モニター



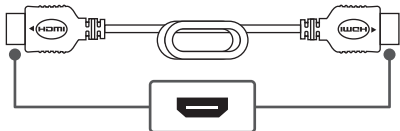
電源コードおよび二芯アダプタ
- 出荷時は電源コードに二芯アダプタが装着されています。



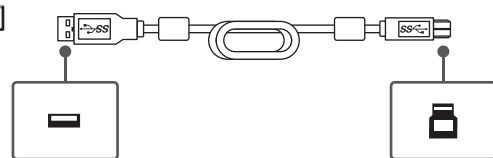
CC200SS-5A (黒) / CC200SSW-5A (白)
USB Type-C® ケーブル
(USB-C® - USB-C)



PP200
DisplayPortケーブル
(DisplayPort - DisplayPort)



HH200PR
HDMIケーブル
(HDMI - HDMI)



UU200SS
USBケーブル×2
(USB-A - USB-B)



使用上の注意



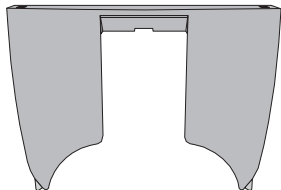
お客様ご相談
窓口のご案内



セットアップガイド/
保証書(本書)
- 保証書は、本書の裏表紙にあります。



規格情報



コネクタカバー



VESA マウント取り付け用ねじ(M4x12)
- 別のアームやスタンドを取り付ける際に使用します。



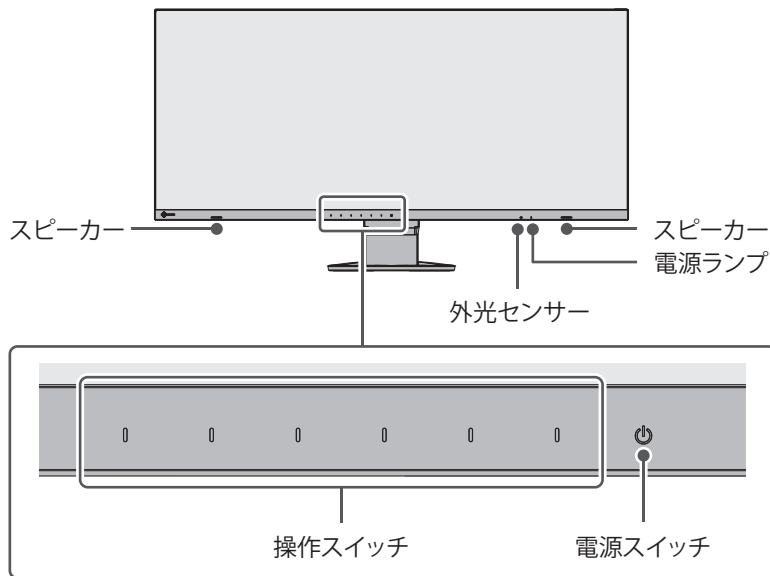
オプションアーム
取り付け方法



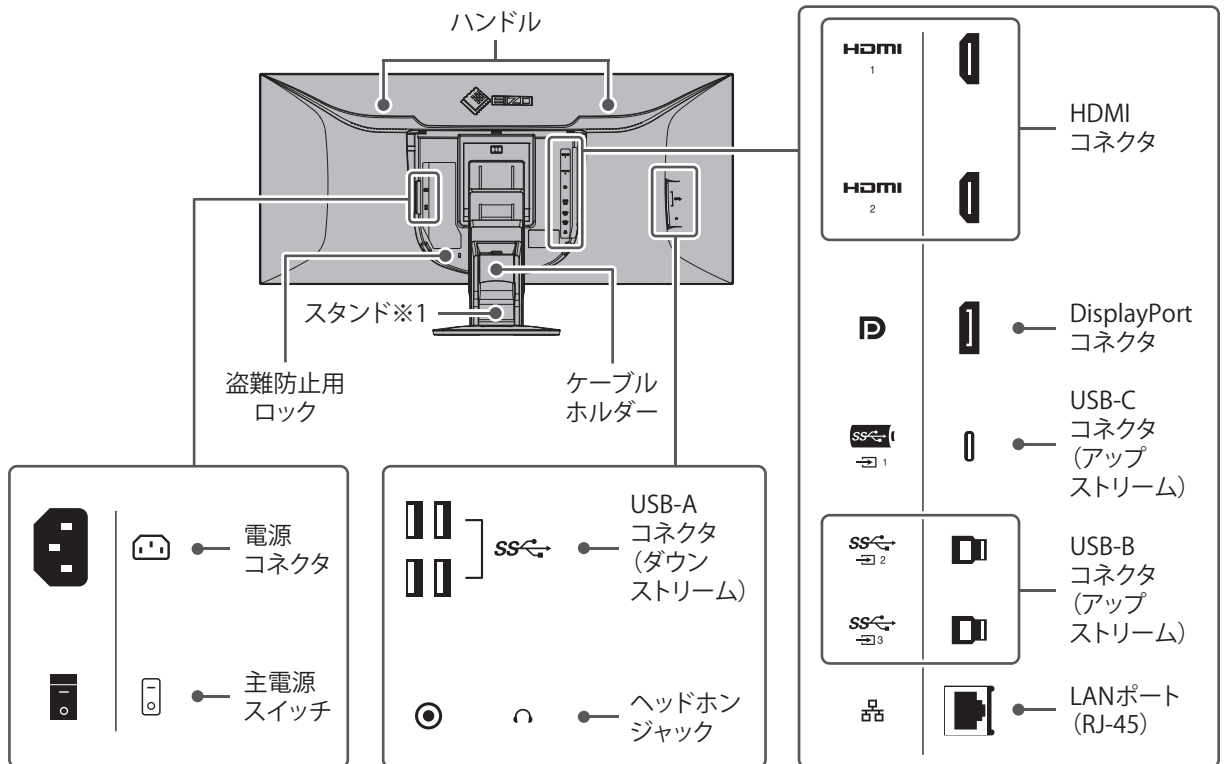
各部の名称

この製品のコネクタやスイッチの位置は次のとおりです。

前面



背面



参考

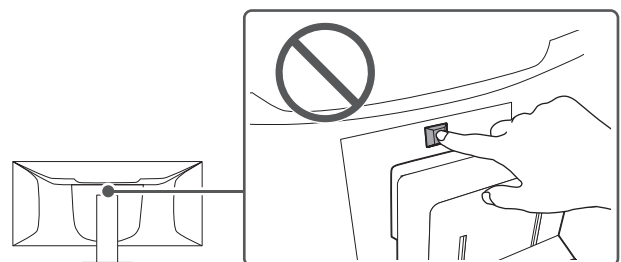
※1 スタンドの高さを固定するためのスライダーが支柱の内側にあります。



注意

この製品は、モニター背面のロックボタンを押すと、モニター本体をスタンドからすばやく取り外すことができるクイックリリース機構を採用しています。モニター本体が外れると製品の破損やけがの原因となるため、不用意にロックボタンを押さないでください。スタンドの取り外し方は、取扱説明書で説明しています。

🔍参照 取扱説明書

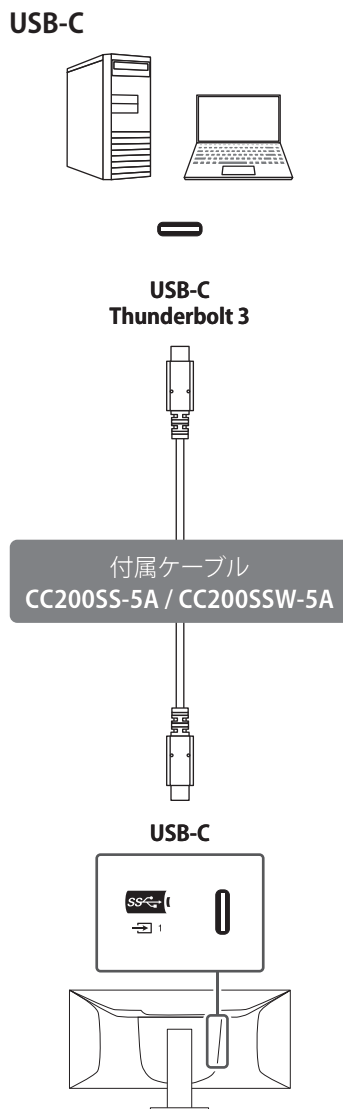


1 ケーブルを接続する

コンピュータにUSB-Cコネクタがある場合

1.USB-Cケーブルを接続する


USB-Cケーブルだけで映像信号※1、音声信号、USB信号の通信が可能です。また、モニターからノートPCへ電力を供給します。※2



- 注意点**
- ※1 映像信号を表示するには、お使いのコンピュータのUSB-CコネクタがDisplayPort over USB Type-C (DisplayPort Alt Mode)に対応している必要があります。あらかじめお使いのコンピュータの仕様をご確認ください。対応していない場合は、P.5の方法で映像信号ケーブルとUSBケーブルを接続してください。
 - ※2 次のUSB-Cケーブルを使用した場合のみ、最大85 Wの電力供給が可能です。
 - CC200SS-5AまたはCC200SSW-5A (付属)
 - CC100 (別売りオプション)機器によっては電力を供給できない場合や、85 W未満となる場合があります。

参考 ・USB-Cコネクタを搭載しているコンピュータとの互換性は、当社Webサイトに掲載されています。

 www.eizo.co.jp

- ・USB-Cケーブルを接続すると、ドッキングステーション機能が利用できます。
 ドッキングステーションの接続手順 (P.9)

コンピュータにUSB-Cコネクタがない場合

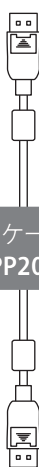
1.映像信号ケーブルを接続する

お使いのコンピュータに合ったケーブルを選択してください。

DisplayPort

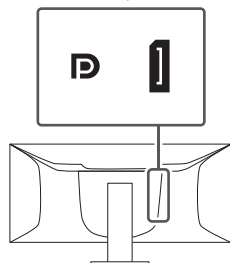


DisplayPort



付属ケーブル
PP200

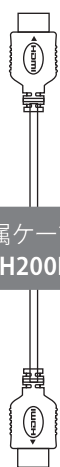
DisplayPort



HDMI

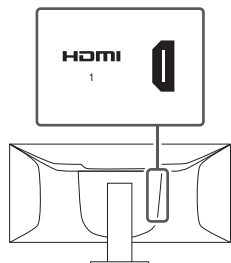


HDMI



付属ケーブル
HH200PR

HDMI



2.USBケーブルを接続する

Screen InStyleを使用する場合に接続します。※3

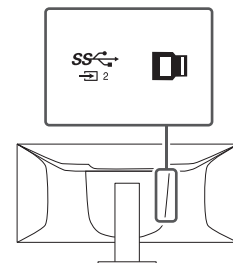


USB-A



付属ケーブル
UU200SS

USB-B



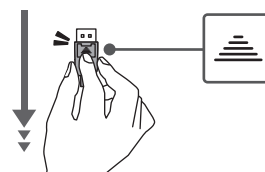
参考

※3 モニターコントロールユーティリティ「Screen InStyle」は、当社Webサイトから無料でダウンロードできます。対応OSは当社Webサイトを確認してください。

※4 DisplayPortケーブルを抜く際は、を押しながら引きます。

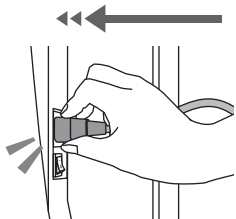
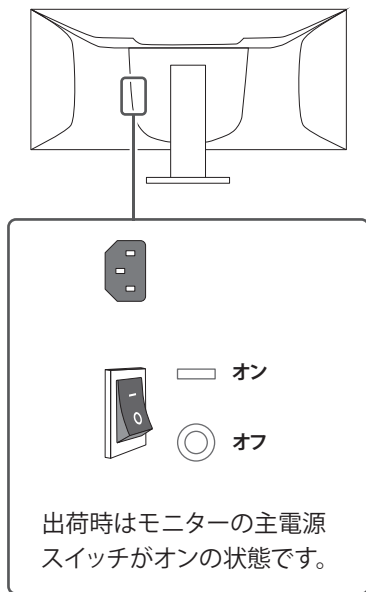
※5 お使いのコンピュータのコネクタがMini DisplayPort / Thunderbolt™ / Thunderbolt 2の場合は、別売りオプションケーブル (PM200) をご使用ください。

Screen InStyle

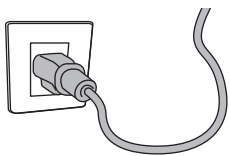


2 電源コードを接続する

モニターに電源コードを差し込んでから、コンセントに電源コードを差し込みます。



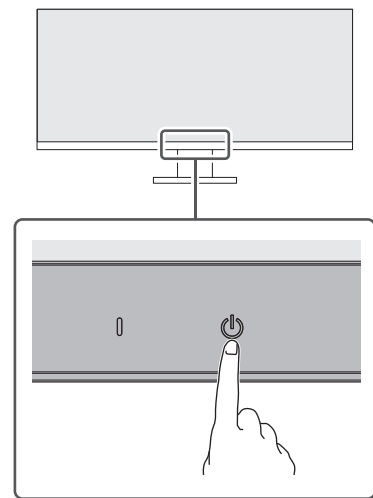
モニターの奥までしっかりと差し込んでください。



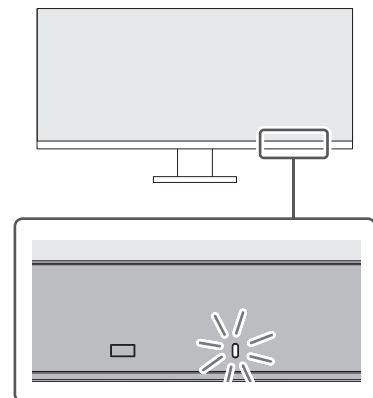
※電源コンセントが二芯の場合、付属の二芯アダプタを使用し、アースリード(緑)を必ず接地してください。

3 モニターの電源を入れる

モニター前面の電源スイッチに触れます。



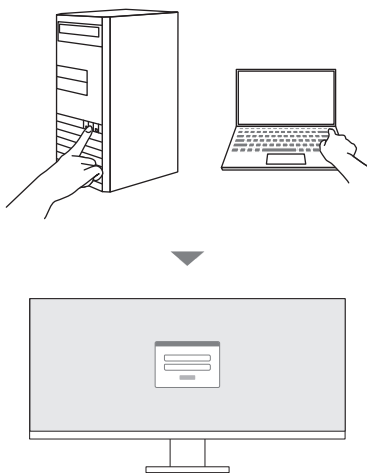
電源マーク(⏻)に触れてください。



電源ランプが白色に点灯します。

4 コンピュータの電源を入れる

コンピュータの電源ボタンを押します。



画面が表示されます。

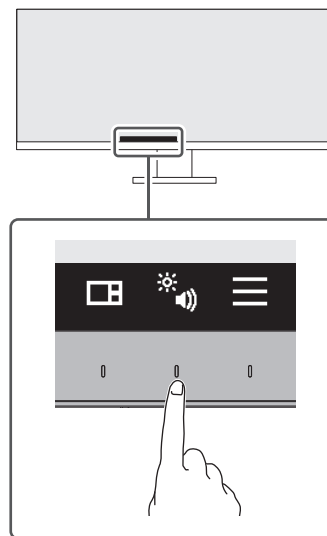
推奨解像度 (3840×1600) でのご使用をお勧めします。


画面が表示されないときは

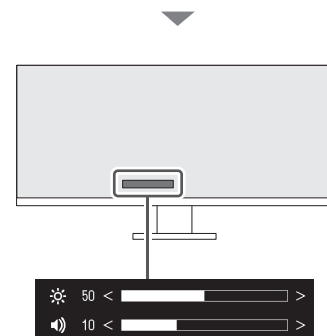
➔ ? 画面が表示されないときは (P.10)

5 明るさを調整する

設置環境や好みに合わせて、画面の明るさを調整できます。













いずれかの操作スイッチに触れてください。
操作ガイドが表示されたら、 の下のスイッチに触れてください。

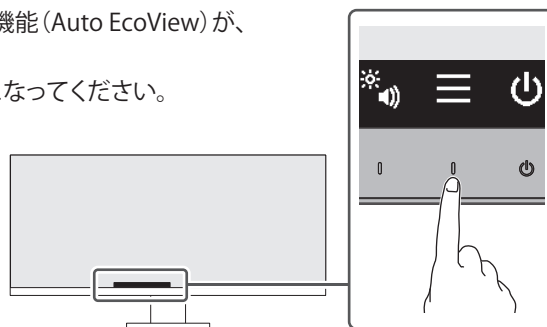


  で調整し、 を選択します。

参考 明るさ自動調整機能

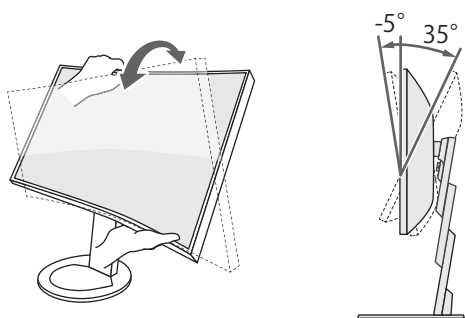
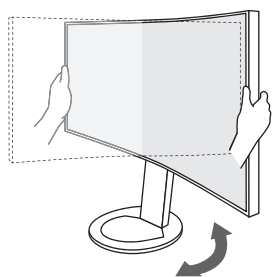
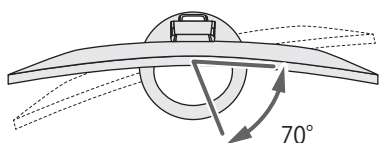
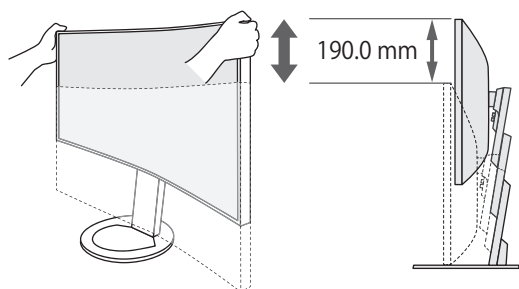
- ・周囲の明るさを検知し、自動的に画面の明るさを調整する機能 (Auto EcoView) が、出荷時は有効になっています。
- ・明るさの自動調整をオフにするには次の手順で操作をおこなってください。

1. いずれかの操作スイッチに触れます。
画面に操作ガイドが表示されます。
2.  を選択します。
3.   で「EcoView設定」を選択し、 を選択します。
4.   で「Auto EcoView」を選択し、 を選択します。
5.   で「オフ」を選択し、 を選択します。



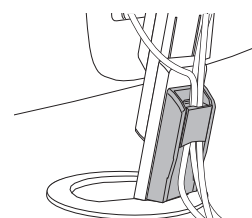
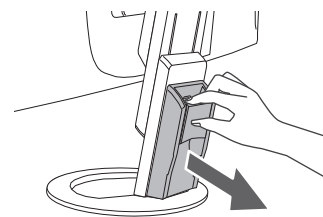
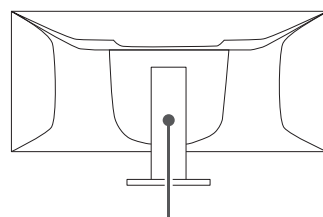
6 高さや角度を調整する

モニターの高さや角度を調整できます。無段階で調整が可能です（動きが硬い場合があります）。

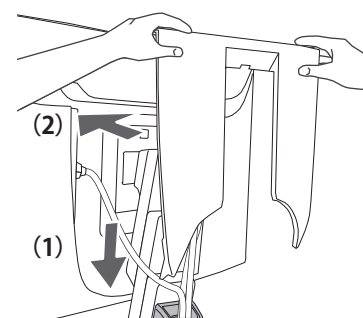


7 ケーブルをまとめる

ケーブルホルダーとコネクタカバーを利用するとすっきりとケーブルをまとめることができます。



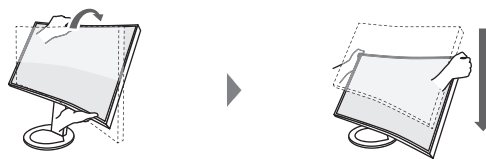
ケーブルホルダーには、ケーブルを1本ずつ入れてください。



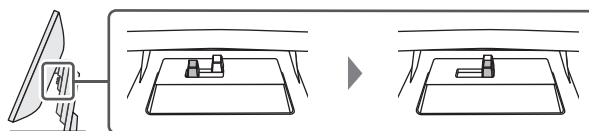
参考 一番下の位置で高さを固定するには

モニターの高さを一番低い位置で固定することができます。運搬、収納時にご使用ください。スライダーを右へ動かすと固定されます（スライダーを左に動かすと、高さ調整が可能になります）。

1. モニターを上向き（チルト）にしてから最も低い位置まで下げます。



2. スタンドの支柱の内側にあるスライダーを右へ動かします。

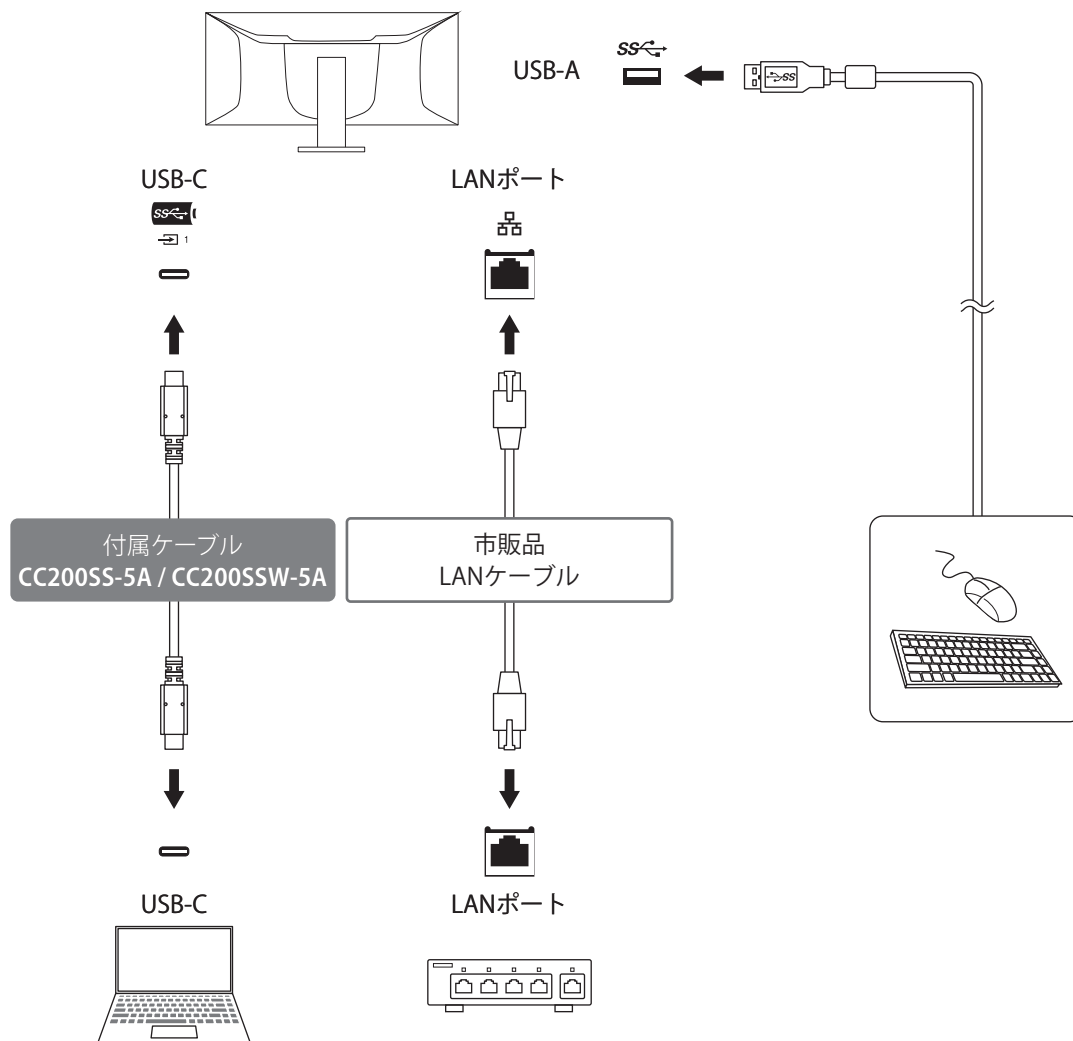




ドッキングステーションの接続手順

この製品はドッキングステーション機能として、LANポートとUSBハブを搭載しています。USB-Cケーブルを接続することで、LANポートを搭載していないノートPCやタブレット機器でも安定したネットワーク環境を利用できます。また、USB対応の周辺機器の利用やスマートフォンの充電ができます。

1. USB-Cケーブル (CC200SS-5AまたはCC200SSW-5A) を接続する
2. LANケーブルを接続する
3. 必要に応じて、USB-Aコネクタにマウスやキーボードなどの機器を接続する



参考

- MACアドレスはモニター背面のラベルに記載されています。MACアドレスパススルーには対応していません。
- 使用するコンピュータのOSがWindows 8.1の場合、LANポートを使用するためにはドライバのインストールが必要です。

参照 > 取扱説明書

- USB-B接続ではLANポートは利用できません。
- この製品はUSB 3.1 Gen 1に対応しています。USB 3.1 Gen 1に対応した周辺機器を接続すると、高速のデータ通信が可能になります。
USB-C接続では、表示信号優先「WQHD+ 60Hz / USB2.0」とUSB速度優先「WQHD+ 30Hz / USB3.1」を切り替えることができます。初期設定は「WQHD+ 60Hz / USB2.0」で、USB通信速度は最大480 Mbpsです。

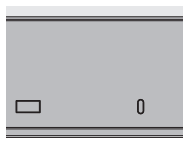
参照 > 取扱説明書



画面が表示されないときは

に触れて電源を入れてください。

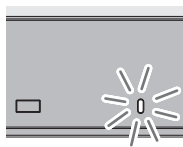
電源ランプが点灯しない




モニターの電源を入れてください

- ・モニター背面の主電源スイッチを入れ直してください。
- ・電源コードが正しく接続されているか確認してください。

電源ランプが白色に点灯

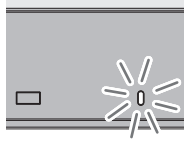


入力信号無し




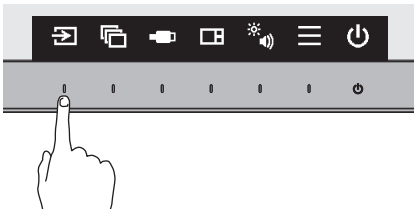
「パワーセーブに移行します。」のメッセージに変わり、画面が消える

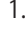
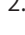
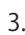





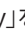
電源ランプが橙色に点灯



信号を入力してください

- ・コンピュータのスリープ状態を解除してください。
- ・ケーブルが正しく接続されているか確認してください。
- ・正面のスイッチに触れて  を選択し、接続している入力端子に切り替えてください。



- ・次の手順で、Compatibility Mode をオンにしてみてください。
 1.  に触れ、モニターの電源を切ります。
 2. 一番左側の操作スイッチに触れながら、 に2秒以上触れてモニターの電源を入れます。
「Administrator Settings」メニューが表示されます。
 3.   で「Compatibility Mode」を選択し、 を選択します。
 4.   で「On」を選択し、 を選択します。
 5. 「Apply」を選択し、 を選択します。

上記をおこなっても解決しない場合は

画面にメッセージが表示される

信号エラー



コンピュータから正しい信号が入力されていません

- ・モニター背面の主電源スイッチを入れ直してください。
- ・コンピュータを再起動してみてください。
- ・コンピュータのグラフィックスドライバが正常に動作していない可能性があります。コンピュータのメーカーまたは販売店にお問い合わせください。

保証書

この保証書は、購入日が分かる書類（納品書やレシートなど）とともに保管し、保証を受ける際にご提示ください。

保証期間	お買い上げの日より5年間かつ製品使用時間が30,000時間以内		
製品名	FlexScan® EV3895		
製造番号 (S/N)	製造番号は、本体の背面部のラベル上に表示されている8桁の番号です（コネクタカバーを装着している場合は、取り外して確認してください）。		
フリガナ			
お名前			様
お買い上げ年月日	年	月	日
ご住所	〒		
TEL	()		
販売店の 住所、店名			

保証規定

- この製品の取扱説明書、本体添付ラベルなどの注意書に従った使用状態で保証期間内に故障した場合、無償で故障箇所の修理または交換をいたします。保証書を添えてお買い上げの販売店またはEIZOメンテナンスセンターにお申しつけください。
- 保証期間内でも次のような場合には、有償となります。
 - 使用上の誤り、または不当な修理や改造による故障および損傷
 - お買い上げの後の輸送・移動・落下などによる故障および損傷
 - 火災・地震・水害・落雷・その他の天災地変ならびに公害や異常電圧などの外部要因や、塵・埃に起因する故障および損傷
 - 強い振動や衝撃を受ける場所に搭載された場合に生じる故障および損傷
 - 当社が想定する使用環境や使用状況を逸脱した場合
 - 電池の液漏れによる故障及び損傷
 - 液晶パネル、バックライトの経年劣化（輝度の変化、色の変化、輝度と色の均一性の変化、焼き付き、欠点の増加など）
 - センサー経年変化による性能劣化（測定値の変化など）
 - 外装品（液晶パネルの表面を含む）の損傷、変色、劣化
 - 付属品（ケーブル、取扱説明書、CD-ROMなど）の故障、損傷、劣化、紛失
 - 当社指定の消耗品（電池、リモコン、タッチペンなど）の故障、損傷、劣化、紛失
 - 塵・埃などの外的要因による冷却ファンの異音、回転不良
 - 技術革新などにより製品に互換性がなくなった場合
- 保証書は、保証書に明示した期間、条件のもとにおいて無償修理または交換をお約束するものです。保証期間経過後の修理または交換については、お買い上げの販売店またはEIZOメンテナンスセンターにお問い合わせください。
- 当社では、この製品の補修用性能部品（意匠部品を除く、製品の機能を維持するために必要な部品）を、製品の生産終了後、最低5年間保有しています。この期間が経過した後も、故障箇所によっては修理可能な場合があります。
- 修理の際に当社の品質基準に達した再生部品を使用することがあります。
- 修理状況や補修用性能部品の在庫切れなどにより修理できない場合は、修理に代えて同等性能製品への置き換えを提案させていただくことがあります。
- 当社は、この製品の使用または故障により生じた直接、間接（逸失利益などを含む）のいかなる損害についても責任を負いません。また、本製品の記憶装置に記録された内容の消失などについても同様です。
- 保証書は日本国内においてのみ有効です。This warranty is valid only in Japan.
- 保証書は再発行いたしませんので紛失しないよう大切に保管してください。

お役立ち情報

ユーザー登録や製品を便利に使うための情報をお届けしています。

 www.eizo.co.jp/39

製品の廃棄方法

個人のお客様にPCリサイクルマークを無料で提供しています。詳しくは当社Webサイトに記載しています。

 www.eizo.co.jp/support/recycle/personal/index.html



00NON211C2
SUG-EV3895-JA